



Natura 2000-handleplan 2016–2021

Rødme Svinehaver

Natura 2000-område nr. 241

Habitatområde H241

Kolofon

Titel Natura 2000-handleplan 2016-2021, Rødme Svinehaver
Natura 2000-område nr. 241, Habitatområde H241

Udgiver Svendborg Kommune
Svendborgvej 135
5762 Vester Skerninge
www.svendborg.dk

År 2016

Forsidefoto *Guldblomme. Foto: Mogens Lind Jørgensen*

Kort © GST

Resumé Natura 2000-handleplanen for Rødme Svinehaver 2016-2021 er en udmøntning af den statslige Natura 2000-plan, Rødme Svinehaver 2016-2021, og beskriver den indsats, der skal gennemføres i Natura 2000-området inden udgangen af 2021.

Natura 2000-området er på 41 ha, hvoraf godt 27 ha ejes af Naturstyrelsen. Området ligger i Egebjerg Bakker. Den centrale del af Natura 2000-området består af Svinehaverne, der er et af de største og det bedst udviklede overdrev på sur jordbund på Fyn. I forbindelse med overdrevet ses mindre forekomster af naturtyperne næringsrig sø, hængesæk, rigkær, kalkoverdrev samt bøg på muld og elle- og askeskov. Målet er at bevare og fremme disse naturtyper. De væsentligste naturforvaltningsmæssige opgaver i denne planperiode knytter sig til fortsat drift på de sammenhængende, lysåbne naturarealer og øge arealet med surt overdrev.

Må citeres med kildeangivelse.

Styrelsen for Vand- og Naturforvaltning har efter udarbejdelse af handleplanen ændret navn til Miljøstyrelsen, og NaturErhvervstyrelsen har ændret navn til Landbrugs- og Fiskeristyrelsen.

Indholdsfortegnelse

Baggrund	4
Beskrivelse af Natura 2000-området Rødme Svinehaver	6
Redegørelse for gennemførelse af seneste handleplan (2010-2015)	8
Behov for indsatser i planperiode 2016-2021	9
Naturtilstanden	9
Indsatser	9
Indsatser fordelt på aktør	10
Prioritering af den forventede indsats	10
Forventede initiativer og plan for interessentinddragelse	10
Miljøvurdering af handleplanen	11
Bilag 1: Naturtyper og arter på udpegningsgrundlaget	12
Bilag 2: Målsætning og indsatsprogram	13
Bilag 3: Resumé af offentlige lodsejeres drifts- og plejeplaner	14
Bilag 4: Kortbilag	19
Kortlagte habitat-naturtyper	19
Bilag 5: Forklaring af Natura 2000-begreber m.m.	20

Baggrund

EU's habitat- og fuglebeskyttelsesdirektiver forpligter medlemslandene til at virke aktivt for at sikre en god naturtilstand i de udpegede Natura 2000-områder. Der er udpeget 252 Natura 2000-områder i Danmark.

Styrelsen for Vand- og Naturforvaltning tilvejebringer det faglige grundlag for indsatsen (bisanalyser) og udarbejder hvert 6. år overordnede Natura 2000-planer for hvert område med mål og indsatskrav. Første planperiode var 2010-2015. De statslige basisanalyser og Natura 2000-planer for perioden 2016-2021 kan ses på Styrelsen for Vand- og Naturforvaltnings [hjemmeside](#).

Kommunerne skal på baggrund heraf og for hvert Natura 2000-område udarbejde en Natura 2000-handleplan, der beskriver, hvordan den statslige plan konkret vil blive realiseret.

Planlægningen for de skovbevoksede, fredskovspligtige arealer varetages dog af Styrelsen for Vand- og Naturforvaltning og gennemføres hvert 12. år i Natura 2000-skovhandleplaner.

Kommunerne og Styrelsen for Vand- og Naturforvaltning er hver især ansvarlige for, at handleplanerne gennemføres inden udgangen af år 2021.

Denne handleplan gør rede for, hvordan Natura 2000-planen for område nr. 241, Rødme Svinehaver 2016- 2021 vil blive gennemført i 2. planperiode, der dækker 2016-2021.

Handleplanen er udarbejdet af Svendborg Kommune.

Naturstyrelsen har valgt at gennemføre Natura 2000-planen på egne arealer direkte i drifts- og plejeplaner og resuméer af disse planer kan ses i bilag 1. Naturstyrelsens indsatser på egne arealer indgår derfor kun i handleplanens tabel 6.

Skovhandleplanen for 2010-21, der er indarbejdet i Natura 2000-handleplan 2010-2015, gælder således fortsat. For helhedens skyld gengives indsatserne i skovhandleplanen for Rødme Svinehaver 2015-2021 i denne plan.

Den lovgivningsmæssige baggrund for handleplanerne findes i miljømålsloven¹, bekendtgørelse om kommunalbestyrelsernes Natura 2000-handleplaner² og bekendtgørelse om tilvejebringelse af Natura 2000-skovplanlægning³.

Den kommunale handleplan skal ifølge lovgivningen indeholde:

- En prioritering af kommunalbestyrelsens forventede forvaltningsindsats i planperioden på baggrund af en opgørelse af behovet for konkrete forvaltningstiltag.

¹ Bekendtgørelse af lov om miljømål m.v. for vandforekomster og internationale naturbeskyttelsesområder, LBK nr. 1251 af 29/09/2016

² Bekendtgørelse nr. 944 af 27/06/2016

³ Bekendtgørelse nr. 946 af 27/06/2016

- De forventede initiativer, som kommunalbestyrelsen vil tage for at gennemføre Natura 2000-planen, herunder en plan for interessentinddragelse.
- En oversigt over fordelingen af indsatsen mellem kommunale myndigheder, Miljø- og Fødevarerministeriet og offentlige lodsejere.
- En redegørelse for gennemførelsen af handleplanen for den forudgående 6 års periode, der gør det muligt at vurdere, i hvilket omfang Natura 2000-planen for den forudgående periode er gennemført.

Handleplanen må ikke stride imod retningslinjer fastsat i den statslige Natura 2000-plan.

Handleplanen skal være så konkret, at dens gennemførelse kan vurderes. Dog må handleplanen ikke foregribe det præcise indhold af de aftaler eller afgørelser, der træffes i forhold til den enkelte lodsejer i forbindelse med gennemførelsen af handleplanen.

Handleplanen skal ikke omfatte en indsats for at forbedre vandkvaliteten i større søer, vandløb, fjorde og kystvande, da det sker gennem indsatsen i vandplanlægningen. Ligeledes sker indsatsen for reduktion af kvælstofdepositionen gennem husdyrgodkendelsesloven mv. og skal ikke indgå i Natura 2000-handleplanerne.

Natura 2000-planerne er bindende for myndighederne, men regeringen lægger til grund, at den konkrete indsats i videst muligt omfang gennemføres ved frivillige virkemidler, som staten stiller til rådighed. De økonomiske rammer for gennemførelse af handleplanerne fastlægges i økonomaftalen mellem regeringen og Kommunernes Landsforening (KL).

I handleplanen anvendes en række Natura 2000-begreber m.m., som er forklaret nærmere i bilag 5.

Beskrivelse af Natura 2000-området Rødme Svinehaver

Områdebeskrivelse og vigtigste naturværdier

Natura 2000-området er på 41 ha, hvoraf godt 27 ha ejes af Naturstyrelsen. Området ligger i Egebjerg Bakker, der er dannet som en randmoræne under den sidste istid. Den centrale del af Natura 2000-området består af Svinehaverne, der er et af de største og det bedst udviklede overdrev på sur jordbund på Fyn. Svinehaverne er et biologisk og kulturhistorisk meget interessant område, som aldrig har været opdyrket, og som har været udnyttet til græsning igennem århundreder. I forbindelse med overdrevet ses mindre forekomster af naturtyperne næringsrig sø, hængesæk, rigkær, kalkoverdrev samt bøg på muld og elle- og askeskov.

Det øvrige areal består af permanente græsningsarealer, der er under udvikling fra agerjord mod overdrev.

Det samlede udpegningsgrundlag fremgår af bilag 1.

Målsætning for Rødme Svinehaver

Natura 2000-planens overordnede mål for området er: Rødme Svinehaver bliver et stort sammenhængende naturareal, der på de højtliggende arealer består af en mosaik af især surt overdrev og kalkoverdrev, mens de lavere liggende arealer indeholder hængesæk, rigkær, kilder og søer. Svinehaverne beskyttes mod påvirkninger fra dyrkningen af den omgivende agerjord og kommer til at udgøre en spredningskilde for naturtypernes karakteristiske plante- og dyrearter.

Områdets lysåbne naturtyper og skovnaturtyper sikres en god-høj naturtilstand.

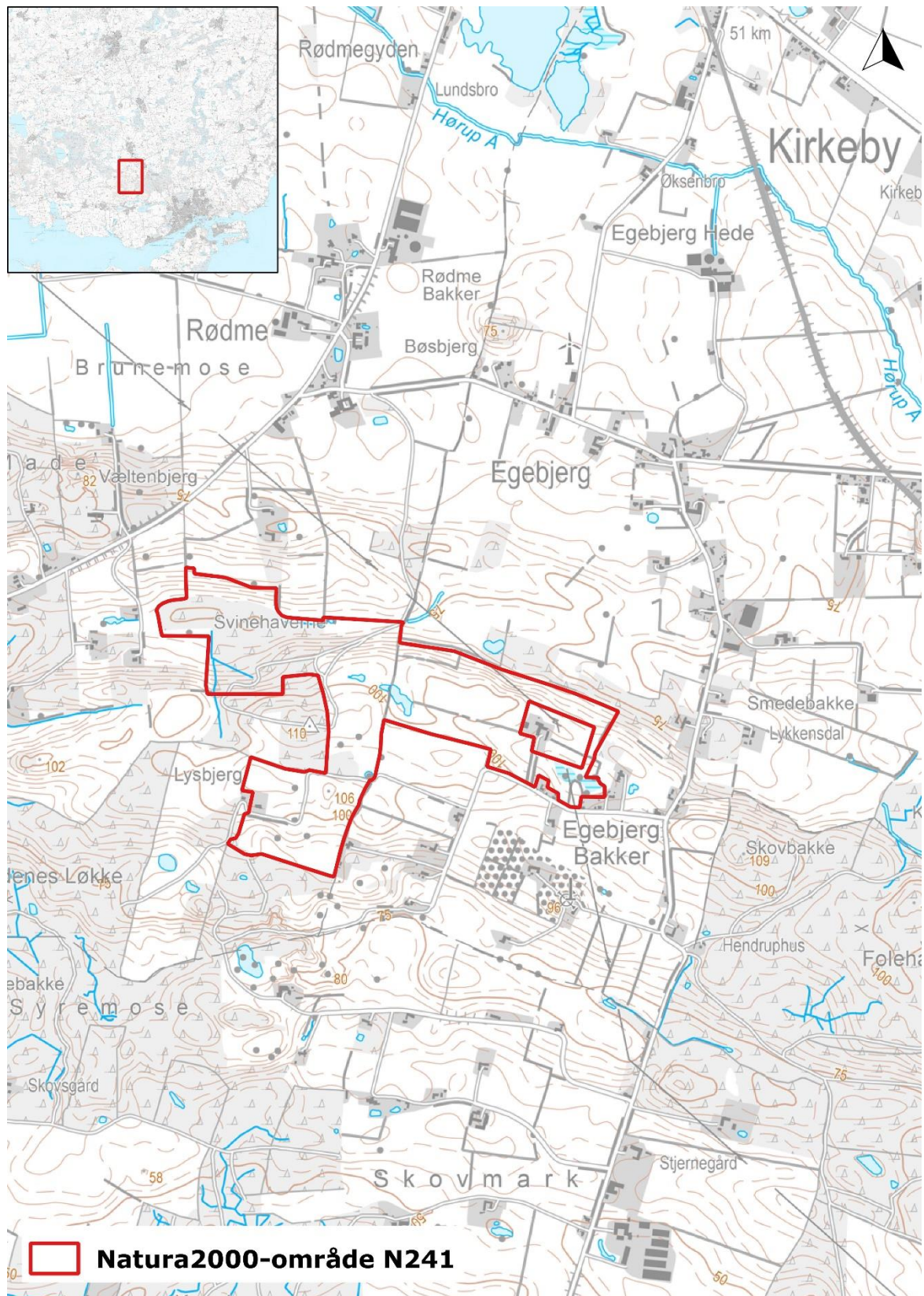
De meget artsrige sure overdrev, kalkoverdrev og rigkær prioriteres højt. Naturtypernes forekomster udvides og om muligt sammenkædes, og deres samlede arealer øges.

Områdets økologiske integritet sikres i form af en for naturtyperne hensigtsmæssig drift/pleje og hydrologi, en lav næringsstofbelastning og gode sprednings- og etableringsmuligheder for arterne.

I Natura 2000-planen er endvidere opstillet en række konkrete målsætninger for naturtyper og arter. De fremgår af bilag 2.

Indsatsprogram

Opfyldelsen af habitatdirektivets krav om gunstig bevaringsstatus for naturtyper og arter strækker sig over flere planperioder. Staten har i Natura 2000-planen 2016-2021 fastlagt krav til indsatser i 2. planperiode. De kan ses i bilag 2.

Natura 2000-området Rødme Svinehaver

Oversigtskort.

Redegørelse for gennemførelse af seneste handleplan (2010-2015)

De kommunale handleplaner for første planperiode har været gældende siden udgangen af 2012. Kommunen har siden arbejdet for at gennemføre den indsats, der er beskrevet i Natura 2000-handleplanen for Rødme Svinehaver 2010-2015.

Naturstyrelsen erhvervede i et partnerskab med Svendborg Kommune den centrale del af Natura 2000-området i 2014 med selve Svinehaverne og skoven vest for. En del af indsatserne i den kommunale handleplan overgik samtidigt til Naturstyrelsen.

I første handleplanperiode har den kommunale indsats i området været fokuseret mod at sikre en fortsat drift af de privatejede arealer, der er udlagt til udvikling af overdrev. Kommunen har sikret fortsat afgræsning af ca. 8 ha og har udført rydning af en begyndende opvækst af tjørn på ca. 7 ha. Ca. 0,9 ha af de tidligere omdriftsarealer er nu kortlagt som surt overdrev i basisanalysen 2016-2021. Indsatsen med udvidelse af naturtyperne er gennemført for surt overdrev og for rigkær.

Indsatserne på de private arealer er gennemført uden tilskud fra Landdistriktsprogrammet.

I handleplanen er medtaget en indsats for forbedring af hydrologi i 3 ha elle- og askeskov. Kommunen har efterfølgende gennemgået området og vurderet, at vandstandsforholdene i elle- og askeskoven er hensigtsmæssige. Vandstandsforholdene er derfor ikke ændret.

Det vurderes ikke muligt at udvide arealet med kalkoverdrev på grund af områdets geologi.

Indsats for pleje af rigkær på 0,1 ha videreføres til 2. planperiode.

Tabel 1. Indsatser finansieret over Landdistriktsprogrammet.

Ingen indsatser finansieret over Landdistriktsprogrammet
--

Tabel 2. Projekter finansieret via kommunernes midler samt projekter gennemført af Naturstyrelsen på egne arealer.

Indsatser	Handleplan-myndighed/ Svendborg Kommune	Offentlig lodsejer/ Naturstyrelsen	Total (ha)
Rydning af vedopvækst på overdrev	ca. 7 ha		ca. 7 ha
Renovering af hegn på overdrev	dele af 7 ha		dele af 7 ha
Udvidelse af naturtyper:			
- Surt overdrev	ca. 0,9 ha kortlagt som surt overdrev ca. 7,3 ha plejet	ca. 10,5 ha plejet	ca. 18 ha gennemført
- Kalk overdrev	0	0	0 ha
- Rigkær		ca. 2 ha plejet	ca. 2 ha gennemført

Kommunerne ejer ingen arealer med indsatsbehov.

Behov for indsatser i planperiode 2016-2021

Den statslige Natura 2000-plan for Rødme Svinehaver 2016-2021 indeholder konkrete mål for området og et indsatsprogram med bindende retningslinjer for indsatsen i planperioden (se bilag 2). Styrelsen for Vand- og Naturforvaltnings basisanalyse indeholder kortlægning af habitat-naturtyper og levesteder, og kan ses på Miljø- og Fødevarerministeriets [hjemmeside](#). Som en del heraf indgår vurderinger af naturtilstanden for naturtyper og arter samt vurderinger af strukturelle forhold som f.eks. tilgroning og afvanding. Vurderingerne for naturtyperne kan ses på hjemmesiden [PRIOR](#).

Der er ikke medtaget konkrete indsatser i Natura 2000-planens indsatsprogram for Rødme Svinehaver. Men kommunen og offentlige lodsejere skal være særlig opmærksomme på kalkoverdrev, surt overdrev og rigkær.

Naturtilstanden

Surt overdrev har ifølge basisanalysen 2016-2021 en høj naturtilstand på godt 6 ha i Svinehaverne og en moderat tilstand på godt 3 ha, hvilket samlet set er en positiv udvikling for naturtypen. Naturtypens struktur er god-høj, men viser alligevel et mindre fald, mens artsklassen spænder fra god til ringe tilstand. Det mindre areal med kalkoverdrev har en høj naturtilstand.

Mosetyper hængesæk viser også en positiv udvikling og har nu en god naturtilstand, mens de meget beskedne forekomster af kildevæld og rigkær har en moderat naturtilstand.

De lysåbne naturtyper udvikles således generelt mod en god-høj naturtilstand, hvilket tilskrives den kontinuerlige afgræsning, men strukturindekset specielt i det sure overdrev viser et mindre fald.

Tilstanden i elle- og askeskoven er god.

Indsatser

På baggrund heraf har kommunen vurderet, at der i 2. planperiode ikke er behov for nye indsatser.

Der er behov for at fortsætte plejen af arealerne lagt ud til udvikling af surt overdrev med afgræsning og eventuel efterrydning.

Eksisterende rigkær sikres gennem pleje.

Indsatser gennemføres i videst mulig omfang gennem frivillige aftaler.

Der er ingen arter på udpegningsgrundlaget og derfor ingen indsatser rettet mod arter.

Tabel 3. Behov for forvaltningstiltag for habitat-naturtyper*

Forventede forvaltningstiltag og metoder		Skøn over behov:		
		Igangværende indsats	Ny indsats	Samlet behov for indsats
Lysåbne naturtyper	Rydning (i rigkær – videreført fra 1. planperiode)		0,1 ha	op til 0,1 ha
	Græsning eller høslæt (overdrev og rigkær)	ca. 0,9 ha	0,1 ha	op 1 ha
Skovnaturtyper uden fredskovspligt	Skovnaturtypebevarende drift og pleje		op 2,5 ha	op 2,5 ha

	Urørt skov			
	Forbedring af hydrologi			
Ny habitatnatur (fortsættelse af indsatsen fra 1. planperiode)	Surt overdrev	ca. 7 ha		ca. 7 ha

* Omfatter ikke offentlige arealer, hvor ejeren gennemfører Natura 2000-planen i egne drifts- og plejeplaner. Se bilag 3.

Tabel 4. Behov for indsatser fra den gældende skovhandleplan 2010-2021*

Her gengives den gældende skovhandleplans forventede forvaltningstiltag og metoder. Denne indsats er således ikke en del af Natura 2000-handleplanen for Rødme Svinehaver 2016-2021.

Forventede forvaltningstiltag og metoder		Skøn over behov:		
		Igangværende indsats	Ny indsats	Samlet behov for indsats
Skovnaturtyper med fredskovspligt	Skovnaturtypebevarende drift og pleje		1,1 ha	1,1 ha
	Urørt skov			
	Forbedring af hydrologi			

*Omfatter ikke offentlige arealer, hvor ejeren gennemfører Natura 2000-planen i egne drifts- og plejeplaner. Se bilag 3.

Da Naturstyrelsen har købt arealet med disse skovnaturtyper gennemføres indsatsen i Naturstyrelsens drifts- og plejeplan for området.

Indsatser fordelt på aktør

Svendborg Kommune vil udføre arbejdet på de private ikke fredskovspligtige arealer, mens Naturstyrelsen vil gennemføre indsatsen på styrelsens egne arealer.

Prioritering af den forventede indsats

Afgræsningen og eventuel rydning sikres i hele planperioden for arealer med surt overdrev og de omdriftsarealer, der er udlagt til udvikling af overdrev.

Rydning af rigkær vil blive sat i værk så snart der kan sikres efterfølgende afgræsning af arealet.

Forventede initiativer og plan for interessentinddragelse

Plejen af arealerne med surt overdrev og rigkær sker i tæt dialog med lodsejerne.

Øvrige interessenter holdes orienteret med mulighed for at komme med input. Inddragelsen af øvrige interessenter sker primært gennem kommunernes grønne råd, hvor der er repræsentanter fra en bred vifte af natur- og lodsejerinteresser. De grønne råd holder møder 2-4 gange om året.

Miljøvurdering af handleplanen

Den kommunale Natura 2000-handleplan er som udgangspunkt omfattet af krav om miljøvurdering i henhold til lov om miljøvurdering af planer og programmer⁴. For samtlige statslige Natura 2000-planer er der foretaget en strategisk miljøvurdering. Handleplanen for Søer ved Rødme Svinehaver 2016-2021 har et indhold, der ikke adskiller sig fra de oplysninger, som allerede er givet i den miljøvurderede Natura 2000-plan for Rødme Svinehaver. Da handleplanen ikke sætter nye rammer for fremtidige anlægstilladelser eller yderligere vil kunne påvirke internationalt udpegede naturbeskyttelsesområder væsentligt, er det kommunens vurdering, at der ikke er behov for en fornyet miljøvurdering.

⁴ LBK nr. 1533 af 10/12/2015.

Bilag 1: Naturtyper og arter på udpegningsgrundlaget

Udpegningsgrundlag for Habitatområde nr. 241:

I tabellen er angivet områdets naturtyper på baggrund af Naturstyrelsens, nu Styrelsen for Vand- og Naturforvaltning kortlægning i basisanalyse 2016-2021.

Naturtypenr.	Naturtype	Handleplan- myndighed Svendborg Kommune	I alt (ha)*
3150	Næringsrig sø		
6210	Kalkoverdrev		
6230	Surt overdrev	0,9	0,9
7140	Hængesæk		
7220	Kildevæld		
7230	Rigkær	0,09	0,09
9130	Bøg på muld		
91E0	Elle- og askeskov	2,3	2,3

*Omfatter ikke Naturstyrelsens arealer, da Naturstyrelsen gennemfører Natura 2000-planen i egne drifts- og plejeplaner.

Der er ingen arter på udpegningsgrundlaget for Rødme Svinehaver.



Rødme Svinehaver er et biologisk og kulturhistorisk interessant område, der har været udnyttet til græsning igennem århundreder. Foto: Mogens Lind Jørgensen

Bilag 2: Målsætning og indsatsprogram

Målsætninger og indsatsprogram i Natura 2000-planen for Rødme Svinehaver 2016-2021 er gengivet her.

Det overordnede mål er:

Rødme Svinehaver bliver et stort sammenhængende naturareal, der på de højtliggende arealer består af en mosaik af især surt overdrev og kalkoverdrev, mens de lavere liggende arealer indeholder hængesæk, rigkær, kilder og søer. Svinehaverne beskyttes mod påvirkninger fra dyrkningen af den omgivende agerjord og kommer til at udgøre en spredningskilde for naturtypernes karakteristiske plante- og dyrearter.

Områdets lysåbne naturtyper og skovnaturtyper sikres en god-høj naturtilstand.

De meget artsrige sure overdrev, kalkoverdrev og rigkær prioriteres højt. Naturtypernes forekomster udvides og om muligt sammenkædes, og deres samlede arealer øges.

Områdets økologiske integritet sikres i form af en for naturtyperne hensigtsmæssig drift/pleje og hydrologi, en lav næringsstofbelastning og gode sprednings- og etableringsmuligheder for arterne.

Konkrete målsætninger for naturtyper og arter:

Naturtyper og arter skal på sigt opnå en gunstig bevaringsstatus.

- For naturtyper, der er vurderet til tilstandsklasse I eller II, er målsætningen, at udviklingen i deres areal er stabil eller i fremgang.
- For naturtyper, der er vurderet til tilstandsklasse III-V, er målsætningen, at udviklingen i deres tilstand er i fremgang, således at der på sigt opnås tilstand I-II og gunstig bevaringsstatus, såfremt de naturgivne forhold giver mulighed for det.
- Det samlede areal af naturtypen skal være stabilt eller i fremgang, hvis naturforholdene tillader det.

Modstridende naturinteresser.

En målsætning om gunstig bevaringsstatus for en bestemt naturtype kan indebære en nedprioritering af en anden naturtype, og det er nødvendigt at foretage et valg.

Øgning af arealet med rigkær kan måske betyde en indskrænkning af arealet af habitatnaturtypen elle- og askeskov. Hvor der er tale om meget unge elle- og askeskove, som enten er plantede eller opstået ved tilgroning af tidligere lysåbne rigkær, prioriteres hensynet til at skabe større sammenhængende arealer med rigkær. Gamle og veludviklede forekomster af elle- og askeskove skal dog som hovedregel bevares.

Generelle retningslinjer:

1. Myndighederne tager i deres administration af lovgivningen og deres forvaltning udgangspunkt i målsætningen for det enkelte Natura 2000-område og sikrer dermed en grundlæggende beskyttelse af udpegningsgrundlaget.
2. Der arbejdes for at sikre de lysåbne terrestriske naturtyper en hensigtsmæssig hydrologi, drift og pleje.
3. Der arbejdes for at sikre egnede levesteder for områdets arter.

4. Der arbejdes på at opnå størst mulig naturmæssig robusthed og sammenhæng i områdets natur ved at sikre større driftsenheder af lysåbne naturtyper.
5. Hydrologiprojekter finansieret via landdistriktsprogrammet, igangsatte Life-projekter og udvidelse/sikring af levesteder fra Natura 2000-planen 2010-15 afsluttes.
6. For skovnaturtyper skal sikres en skovnaturtypebevarende drift og pleje. I særlige tilfælde kan permanent ophør af drift (urørt skov) være nødvendig for at opfylde direktivforpligtelsen.
7. Indsatser gennemført i 1. planperiode vedligeholdes, f.eks. ved genrydning af arealer, hvor der tidligere har været gennemført en Natura 2000-indsats.

Områdespecifikke retningslinjer:

1. Kommunen og offentlige lodsejere skal være særlig opmærksomme på kalkoverdrev, surt overdrev og rigkær, som har en væsentlig forekomst i området (jf. områdets målsætning) og er i tilbagegang.



Guldblomme vokser på næringsfattige sure overdrev, og har sin eneste østdanske forekomst i Svinehaverne.

Foto: Mogens Lind Jørgensen

Bilag 3: Resumé af offentlige lodsejeres drifts- og plejeplaner

Denne plejeplan følger op på Natura 2000-planen for område N241 Rødme Svinehaver og vedrører Naturstyrelsens arealer på 27 ha.

Natura 2000-området består af Habitatområde nr. H241 og har et areal på ca. 41 ha.

Området udgør en del af Egebjerg Bakker, der er dannet som en randmoræne af Nordøst isen under den sidste istid. Den centrale del af Natura 2000-området består af Svinehaverne, der er et ca. 7 ha stort overdrev. Svinehaverne er et af de største og det bedst udviklede overdrev på sur jordbund på Fyn. Der er tale om et biologisk og kulturhistorisk meget interessant område, som har været udnyttet til græsning igennem århundreder. På udskiftningskortet fra 1798 er området vist med lynsignatur, og det har før udskiftningen antagelig udgjort en del af et større fælles græsningsareal for den nærliggende landsby Rødme. Hovedparten af det øvrige areal består af permanente græsningsarealer, der er under udvikling fra agerjord mod overdrev.

Svinehaverne er et godt eksempel på et overdrev på sur jordbund. Området har antagelig aldrig været opdyrket, og overalt ses store sten i jordoverfladen og tuer af gul engmyre. Vegetationen er særdeles artsrig med mange sjældne plantearter, da området tillige aldrig er tilført gødning. I forbindelse med overdrevet ses mindre forekomster af naturtyperne næringsrige søer, hængesæk, rigkær, kalkoverdrev, bøg på muld samt elle- og askeskov.

Svinehaverne er omfattet af en fredning og ejes af Staten.

Natura 2000-området ligger i Svendborg Kommune og indenfor Vandområdedistrikt Jylland og Fyn.

Plejeplanen er udarbejdet i overensstemmelse med Natura 2000-planens målsætninger og adresserer konkret følgende områdespecifikke retningslinjer fra Natura 2000-planens indsatsprogram:

Kommunen og Naturstyrelsen vil være særlig opmærksomme på kalkoverdrev, surt overdrev og rigkær, som har en væsentlig forekomst i området (jf. områdets målsætning) og er i tilbagegang

Indenfor området ejer Naturstyrelsen ca. 36 ha med Fyns vigtigste forekomst af surt overdrev, skov, kær og kildevæld. Der er også skovarealer med blandt andet bøgeskovnaturtype. Der er udlagt 14 ha tidligere agerjord i omdrift, lige øst for Svinehaverne, som med tiden vurderes at kunne udvikle sig mod naturtyperne surt overdrev og rigkær. Arealerne er udlagt til ekstensiv helårsafgræsning med robust kvæg og er under udvikling til naturtypen surt overdrev.

Tabel I: Kortlagte lysåbne naturtyper i plejeplanen

Lysåbne naturtyper (ha)		
	Naturtype	Total
6230	Surt overdrev	8,4
7140	Hængesæk	0,5
7220	Kildevæld	0,1
7230	Rigkær	0,1
6210	Kalkoverdrev	0,1
I alt		9,0

Indsats for de lysåbne naturtyper

I det følgende angives Naturstyrelsens planlagte indsats for de lysåbne naturtyper på udpegningsgrundlaget. Indsatsen er beskrevet i 2 tabeller:

- Lysåbne naturtyper
- Planlagte udvidelser af naturtyperne

Tabel II: Plejemål for lysåbne naturtyper

Målsatte habitatnaturtyper (ha)				
		Naturtype	Målsætning	Total
Eksisterende habitatnatur	7140	Hængesæk	Sikring af naturtypen	0,5
			Naturtypebevarende pleje	0,5
	6210	Kalkoverdrev	Sikring af naturtypen	0,1
			Naturtypebevarende pleje	0,1
	7220	Kildevæld	Sikring af naturtypen	0,1
			Naturtypebevarende pleje	0,1
	6230	Surt overdrev	Sikring af naturtypen	8,4
			Naturtypebevarende pleje	8,4
	7230	Rigkær	Sikring af naturtypen	0,1
			Naturtypebevarende pleje	0,1

Tabel III: Planlagte løbende plejetiltag for lysåbne naturtyper

Areal omfattet af indsatsen (ha)					
		Naturtype	Plejetiltag	Omfattet af eksisterende planlægning	Total
Eksisterende habitatnatur	7140	Hængesæk	Rydning af opvækst	Eksisterende	0,5
			Græsning	Eksisterende	0,5
	6210	Kalkoverdrev	Rydning af opvækst	Eksisterende	0,1
			Græsning	Eksisterende	0,1
	7220	Kildevæld	Rydning af opvækst	Eksisterende	0,1

			Græsning	Eksisterende	0,1
	6230	Surt overdrev	Rydning af opvækst	Eksisterende	8,4
			Græsning	Eksisterende	8,4
	7230	Rigkær	Rydning af opvækst	Eksisterende	0,1
			Græsning	Eksisterende	0,1

Tabel IV: Planlagte enkeltstående plejetiltag for lysåbne naturtyper

Areal omfattet af indsatsen (ha)					
		Naturtype	Plejetiltag	Omfattet af eksisterende planlægning	Total
Eksisterende habitatnatur	7140	Hængesæk	Hegning	Eksisterende	0,5
			Andre anlæg vedr. græsning - ikke hegn	Eksisterende	0,5
	6210	Kalkoverdrev	Hegning	Eksisterende	0,1
			Andre anlæg vedr. græsning - ikke hegn	Eksisterende	0,1
	7220	Kildevæld	Hegning	Eksisterende	0,1
			Andre anlæg vedr. græsning - ikke hegn	Eksisterende	0,1
	6230	Surt overdrev	Hegning	Eksisterende	8,4
			Andre anlæg vedr. græsning - ikke hegn	Eksisterende	8,4
	7230	Rigkær	Hegning	Eksisterende	0,1
			Andre anlæg vedr. græsning - ikke hegn	Eksisterende	0,1

I tabel III og IV er der en opdeling i to kategorier "eksisterende" og "nye":

- "Eksisterende": Kategorien dækker over de tilfælde, hvor det pågældende plejetiltag allerede er omfattet af den eksisterende driftsforvaltning eller hvor det fremgår af eksisterende driftsplaner og lignende, at plejetiltaget vil blive gennemført i plejeplanperioden.
- "nye": Kategorien omfatter de tiltag, der alene gennemføres for at opfylde målene i N2000-planerne for 2016-2021.

Udvidelser af naturtyper

Nogle af Natura 2000-områdets arealer uden habitatnatur kan udvikle sig til naturtyper på sigt. For naturtypen surt overdrev og rigkær kan der på lang sigt samlet blive tale om en nettoforøgelse på 2-10 ha.

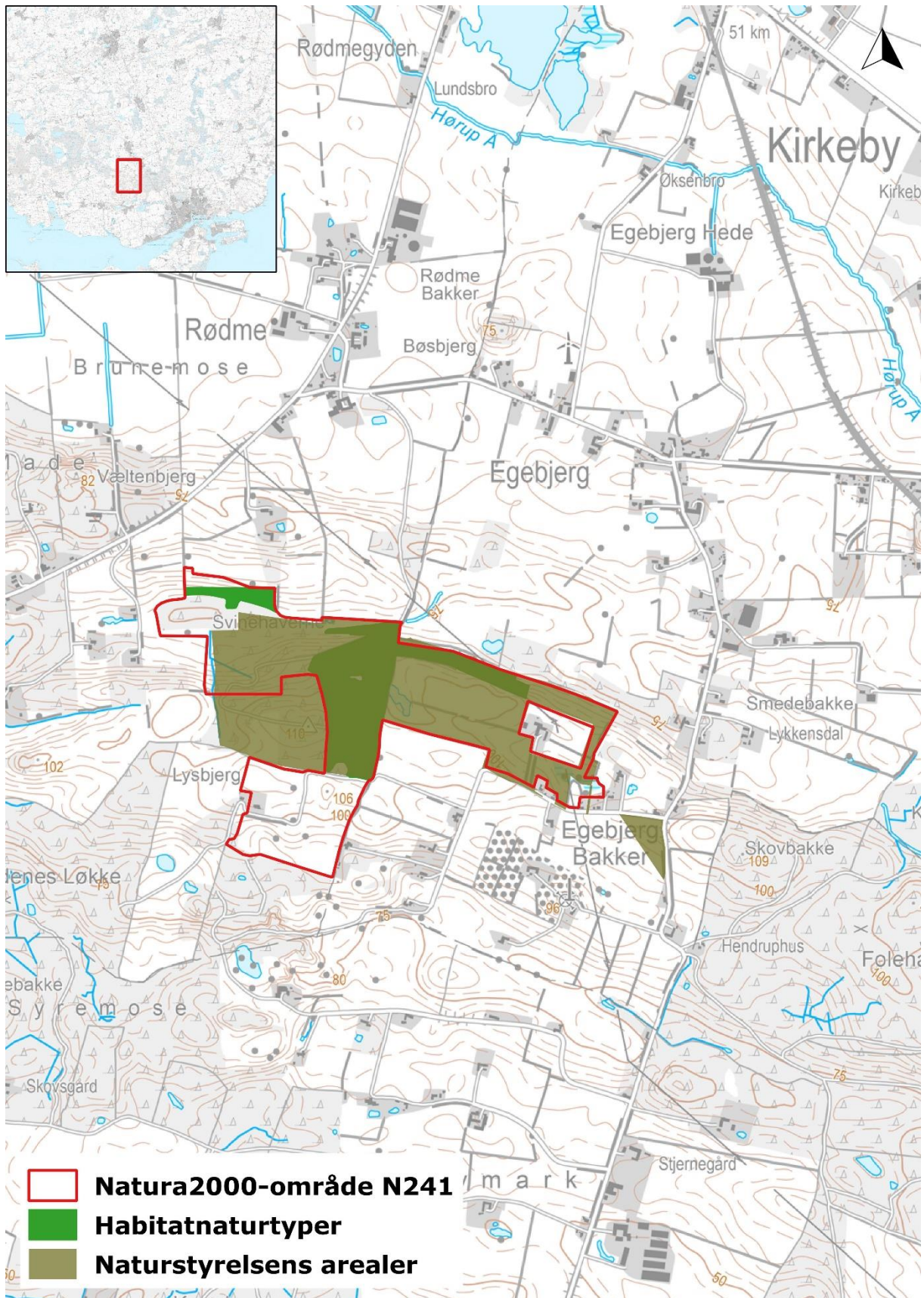
Ved denne indsats sikres der sammenhæng mellem forekomster af overdrev mv med henblik på at gøre arealet mere robust overfor a) pludselige hændelser (f.eks. ekstreme vejrforhold), b) klimaændringer c) for at mindske randpåvirkninger fra omkringliggende landbrugsarealer eller d) for at bidrage til etablering af større driftsenheder.

Forventningen til den samlede indsats

Den samlede indsats for naturtyper og arter på styrelsens arealer forventes at medføre, at udviklingen i tilstanden er i fremgang for de dele af naturtyperne, der vedrører Naturstyrelsens arealer, således at der på sigt opnås tilstand I-II og gunstig bevaringsstatus, såfremt de naturgivne forhold giver mulighed for det.

Bilag 4: Kortbilag

Kortlagte habitat-naturtyper



De enkelte naturtyper kan ses på Miljø- og Fødevareministeriets [hjemmeside](#).

Bilag 5: Forklaring af Natura 2000-begreber m.m.

Begreb	Forklaring
Natura 2000	Natura 2000 er et netværk af områder i EU med særligt værdifuld natur. Natura 2000 er en samlebetegnelse for habitatområder og fuglebeskyttelsesområder. I Danmark tales om internationale naturbeskyttelsesområder, som også rummer Ramsarområder, og består af et eller flere af disse særligt udpegede områder. Natura 2000-områderne kan ses i Danmarks Miljøportal og på Miljø- og Fødevareministeriets hjemmeside . Der er mere information om Natura 2000 på Styrelsen for Vand- og Naturforvaltnings hjemmeside .
Udpegningsgrundlag	Udpegningsgrundlaget er en fællesbetegnelse for de arter og naturtyper, som findes indenfor et internationalt beskyttelsesområde og som er omfattet af listerne i habitatdirektivet eller fuglebeskyttelsesdirektivet, som forudsætter udpegningsgrundlaget fremgår af hver enkelt Natura 2000-plan. Planerne kan ses på Styrelsen for Vand- og Naturforvaltnings hjemmeside .
Naturtyper	Naturtyper er land- eller vandområder, som er kendetegnet ved en række arter og strukturer. I Danmark er der 35 lysåbne terrestriske naturtyper, 7 sø- og vandløbsnaturtyper, 8 hav- og tidevandsafhængige naturtyper og 10 skovnaturtyper. En nærmere beskrivelse af de enkelte naturtyper kan ses på Styrelsen for Vand- og Naturforvaltnings hjemmeside .
Kortlægning	Under forarbejdet til Natura 2000-planerne er en række naturtyper kortlagt ved en fysisk gennemgang af habitat-områderne. Naturtyperne er afgrænset og identificeret, og der er registreret oplysninger om struktur og artsindhold på arealerne. De kortlagte områder kan f.eks. findes på PRIOR .
Tilstandsklasse	Tilstandsklassen er udtryk for naturkvaliteten af den enkelte kortlagte naturtype. Tilstandsklassen er beregnet på baggrund af strukturindikatorer og artsdata, som er indsamlet ved kortlægningen. Ud fra strukturindikatorerne beregnes et strukturindeks, og tilsvarende beregnes et artsindeks ud fra de indsamlede artsdata. Hver især fortæller de to indeks noget om de aktuelle livsvilkår og den seneste historie på arealet. Tilstanden er en sammenvæjning af de to indeks. Der er 5 tilstandsklasser: I. Høj tilstand II. God tilstand III. Moderat tilstand IV. Ringe tilstand V. Dårlig tilstand De to øverste klasser I og II opfylder Habitatdirektivets krav til gunstig bevaringsstatus under forudsætning af, at der foreligger en prognose der siger, at arealet også i fremtiden vil kunne opretholde den høje eller gode tilstand. Tilstandsklasse (inkl. struktur- og artstilstand) for en kortlagt naturtype kan ses på PRIOR .
Gunstig bevaringsstatus	En naturtypes bevaringsstatus er gunstig, når: <ul style="list-style-type: none"> - arealet med naturtypen i det naturlige udbredelsesområde er stabilt eller øges - den særlige struktur og de særlige funktioner, der er nødvendige for naturtypens opretholdelse, er til stede og vil være det fremover. - bevaringsstatus for de arter, der er karakteristiske for naturtypen, er gunstig. En arts bevaringsstatus anses for gunstig, når:

	<ul style="list-style-type: none"> - bestandsudviklingen viser, at arten på lang sigt vil opretholde sig selv - artens naturlige udbredelsesområde hverken er i tilbagegang eller vil blive mindsket - der er og sandsynligvis fortsat vil være et tilstrækkeligt stort levested til på lang sigt at bevare artens bestande
Natura 2000-plan	Natura 2000-planen fortæller, hvordan man skal behandle hvert af de 252 Natura 2000-områder, så man stopper tilbagegangen for naturtyper og arter i det enkelte område. Natura 2000-planen indeholder mål for naturtilstanden og et indsatsprogram. Planerne kan ses på Styrelsen for Vand- og Naturforvaltnings hjemmeside .
Natura 2000-handleplan	Natura 2000-planen udmøntes i handleplaner. En kommune skal således udarbejde en handleplan for, hvordan Natura 2000-planen vil blive realiseret inden for kommunens geografiske område på land og kystnære områder. Kommunen skal efterfølgende sikre, at handleplanen gennemføres. På tilsvarende måde har Naturstyrelsen ansvaret for at udarbejde og gennemføre handleplaner for de skovbevoksede, fredskovspligtige arealer.
Offentlige lodsejeres drifts- og plejeplaner	Offentlige lodsejere har mulighed for selv at udarbejde drifts- og plejeplan som opfølgning på en Natura 2000-plan. I Natura 2000-handleplanen skal der være resuméer af de offentlige lodsejeres drifts- og plejeplaner.
Invasive arter	Invasive arter dækker over plante- og dyrearter, der af mennesket er blevet flyttet fra en del af verden til en anden og her påvirker hjemmehørende arter negativt. Et almindeligt brugt eksempel er kæmpe-bjørneklo, som er ført til Danmark fra Kaukasus og nu giver problemer i eksempelvis moser, hvor den udkonkurrerer hjemmehørende plantearter.