

Forskningsprojekt "Bryghuset Svendborg demensby" - demensbyens betydning for en hverdag med **værdighed,** **tryghed** og **selvbestemmelses?**

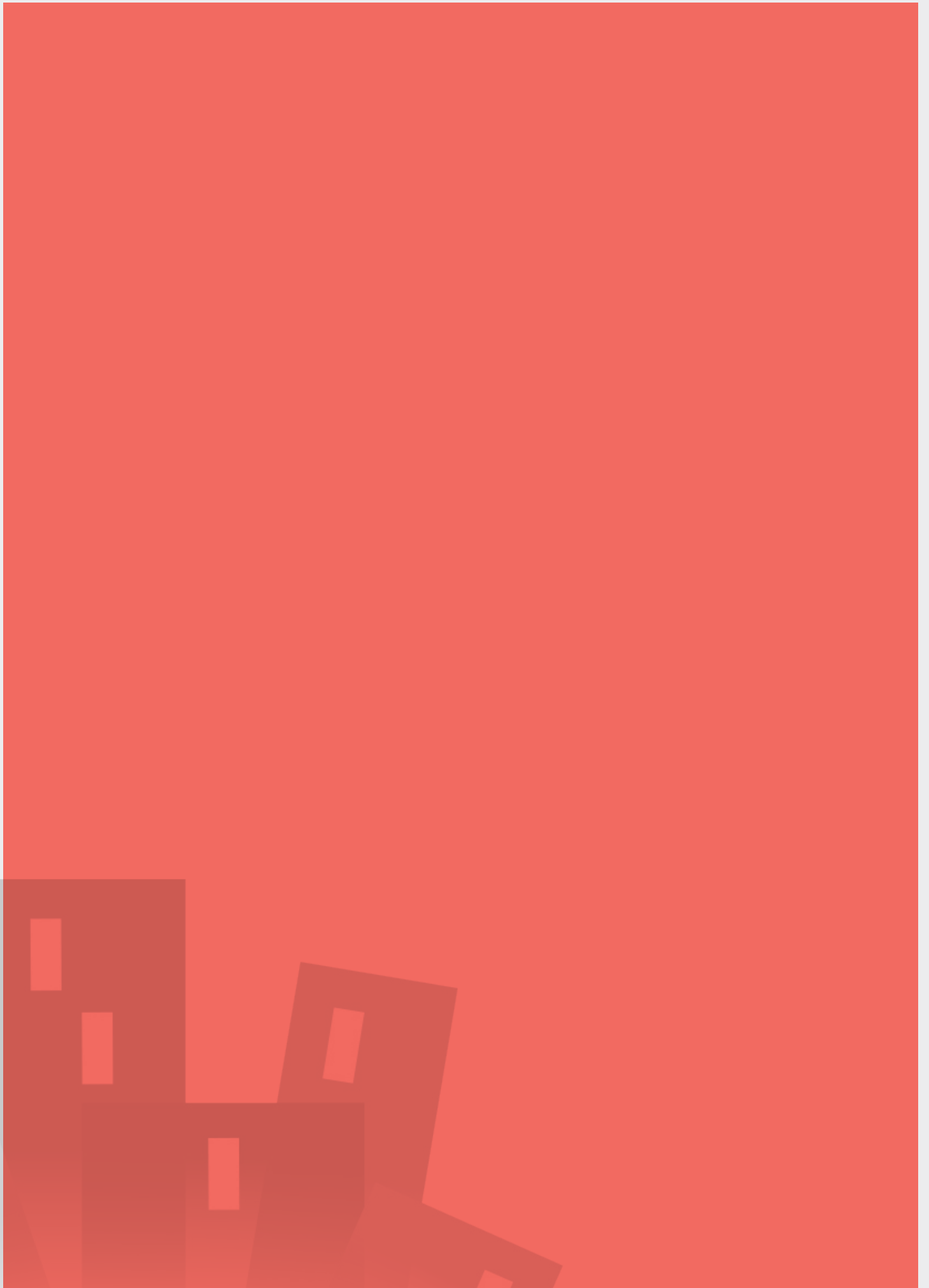


Slutevaluering

Forskningsprojekt "Bryghuset Svendborg demensby" - demensbyens betydning for en hverdag med værdighed, tryghed og selvbestemmelse

Her præsenteres resultaterne af et projektsamarbejde mellem Svendborg kommune, Social- og Sundhedsskolen Fyn og University College Lillebælt





Forord

Den rapport du sider med her, er resultatet af 4 års forskningssamarbejde mellem Svendborg kommune, Social- og Sundhedsskolen Fyn og University College Lillebælt.

I forbindelse med indvielse af Danmarks første demensby i 2016 ønskede vi i Svendborg Kommune at undersøge, hvilken betydning demensbyen kan have for en hverdag med værdighed, tryghed og selvbestemmelse for mennesker med demens.

Samarbejdet er baseret på praksisnær forskning og det giver særlig god mening i en kommunal kontekst. Forskningen har taget udgangspunkt i, hvad der er relevant for os som kommune, og resultaterne er derfor anvendelige i praksis.

Det har været en rigtig god oplevelse for ledere og medarbejdere at få viden og evidens i forhold til forskellige forhold på demensområdet. Både ledere og medarbejdere fortæller, at det har betydning for hverdagen, at de i forbindelse med forskningsprojektet har fået inspiration til, og fagligt belæg for, hvordan demensomsorg bedst udføres.

Forskningen har konkret været anvendt til udvikling af indretningen af Demensbyens have, ved oprettelse af Demenscenter Syd-fyn, kvalificeret aktivitetstilbud i Demensdagcenteret mv. Den viden og borgerinddragelse vi har opnået sammen med forskerne, har stor betydning

for både borgere, pårørende og medarbejdere på området. Resultaterne har løbende været formidlet skriftligt og på borgermøder. Samtidig har forskningen bidraget til videreudvikling af både grunduddannelser og efter og videreuddannelse både på Sosu-skolen og på UCL.

Jeg vil gerne rette en stor tak til de borgere, pårørende og frivillige, der har været en uvurderlig del af forskningsprojektet. Uden jer var det ikke lykkedes!

Jeg vil også gerne takke alle involverede fra Social- og Sundhedsskolen Fyn, University College Lillebælt og Svendborg Kommune. Tak for jeres måde at være på. Det er et samarbejde vi kan være stolte af.

Jeg glædes således over vores samarbejde, hvor vi i høj grad er lykkedes med at skabe viden og resultater, der er med til at give borgere med demens en hverdag med værdighed, tryghed og selvbestemmelse.

God læselyst.

Kirsten Vie Madsen
Ældrechef i Svendborg Kommune
December 2020

Resume

Formålet med projektsamarbejdet var, at parterne gennem samskabelse medvirkede til at udvikle demenssindsatsen i Svendborg kommune, så den tager udgangspunkt i den nyeste viden og forskning på demensområdet, og herigennem bidrager til at understøtte og udvikle en hverdag med værdighed, tryghed og selvbestemmelse i Demensbyen.

Målene omfattede at identificere, prioritere og afprøve ny viden, der dels implementeres som nye indsatser og arbejdsgange inden for demensområdet, og dels omsættes fx som modeller for kompetenceudviklingsforløb.

Forskningsprojektet har bidraget med tilvejebringelse og udvikling af forskningsbaseret litteratur, der har været inddraget i fortløbende kompetenceudvikling gennem implementering af ændringer i den daglige praksis, gennem bidrag til lokal faglig efteruddannelse og ved udbud af Journal Clubs. Personalet har også været undervist i observationsredskabet Qualidem og deltaget i valideringen af redskabet i dansk kontekst. Forskere har desuden deltaget i udvikling af demenshaver og gennem en længere periode i udviklingen af tilbud i aktivitetscentret.

Undervejs har borgere, pårørende, frivillige, personale og ledelse, støtteforeningen, politikere og øvrige borgere i Svendborg været inddraget og er blevet løbende informeret.

Målene omfattede også at bidrage til forskningsbaseret og forskningsinformering af uddannelsesinstitutionernes undervisningspraksis samt til udvikling af nye muligheder for tværprofessionelle og tværfaglige undervisningsforløb.

Studerende har deltaget i talentforløb og valgfag, der har været tilrettelagt bl.a. på baggrund af viden genereret i Demensbyprojektet.

Der har fortløbende været BA-grupper tilknyttet de respektive delprojekter, hvor de studerende har afviklet deres bachelorprojekter eller andre former for projektopgaver.

De indsigter, der er skabt gennem projektaktiviteterne, er blevet inddraget i grunduddannelsens curriculum og undervisningsplaner. Dog kunne dette have været struktureret mere systematisk, hvis uddannelsesstyregruppen havde været bibeholdt gennem hele projektforløbet.

Her er udviklet og tilrettelagt særlige efter- og videreuddannelsesaktiviteter med fokus på medarbejdere, der arbejder med borgere med demens først og fremmest målrettet personalet i Svendborg kommune. Igen har forskningsprojektet genereret og tilvejebragt viden, der potentielt rækker langt videre, og uddannelsesstyregruppen kunne have understøttet, at denne viden var blevet integreret yderligere i flere efter- og videreuddannelsesaktiviteter.

En række medarbejdere fra de to institutioner har været inddraget som forskningsmedarbejdere. Undervisere har således medvirket i samtlige delprojekter og herigennem stifter bekendtskab med forskningsprojektets forskellige forsknings- og formidlingsaktiviteter.

Målene omfattede tillige at udvikle model(ler) for samarbejde mellem kommunale partnere og uddannelsesinstitutioner samt mellem praksismiljøer, forskningsmiljøer og uddannelsesmiljøer som er unik, og som kan være model for samarbejde og samspil med andre kommuner.

Projektet har honoreret at identificere, prioritere og afprøve ny viden, der kan implementeres som nye indsatser og tilgange inden for en tværprofessionel demenspraksis. Projektet har også levet op til målene om at bidrage til forskningsbaseret og forskningsinformering af uddannelsesinstitutionernes undervisningspraksis samt til udvikling af nye tværprofessionelle og tværfaglige undervisningsforløb.

Projektets organisering er undervejs ændret, hvorved erfaringsgrundlaget for udvikling af modeller for samarbejde mellem kommunale partnere og uddannelsesinstitutioner samt mellem praksismiljøer, forskningsmiljøer og uddannelsesmiljøer er flyttet ind i delprojekternes konkrete samarbejdsrelationer og har været båret af de projektansvarlige. Ikke desto mindre forsøges afslutningsvis at genere en model på baggrund af en tværgående procesevaluering.

God læselyst!

Hanne Kaae Kristensen
November 2020

Baggrund for projektsamarbejdet

Svendborg kommune, Social- og Sundhedsskolen på Fyn samt UCL erhvervsakademi og Professionshøjskole har haft et formaliseret samarbejde omkring Svendborg kommunens demensindsats. Forsknings samarbejdet har forløbet over 4 år i perioden 2017 – 2020.

Baggrunden for forskningssamarbejdet skal søges i, at ca. 89.000 danskere aktuelt lever med en demenssygdom (Nationalt Videnscenter for Demens 2020). Risikoen for at udvikle demens stiger med alderen. Som følge af den stigende middellevealder og deraf følgende voksende ældrebefolkning forventes en vækst i antallet af ældre med demens i de kommende årtier. I 2030 forventes der at være knap 135.000 og i 2040 forudsiger den aktuelle fremskrivning 164.000 personer med demens. Nationalt Videnscenter for Demens har udarbejdet en fremskrivning af vækst i antal af ældre og personer med demens på regionalt og kommunalt niveau. Her skønnes, at Svendborg kommune i årene 2017 – 2040 vil have en tilvækst af borgere med demens svarende til tæt på en fordobling (Nationalt Videnscenter for Demens 2018). Behovet for udredning, behandling, rehabilitering og pleje vil således tilsvarende øges. Tallet er usikkert, men man mener, at de direkte omkostninger ved demens aktuelt er ca. 24 milliarder kr. om året i Danmark (Nationalt Videnscenter for Demens 2020).

Kommunerne, som har ansvaret for bl.a. at yde rehabiliterende indsatser samt pleje- og omsorgsindsatser til personer med en demenssygdom, tilbyder en bred vifte af forskellige socialfaglige og psykosociale indsatser (Sundhedsstyrelsen 2016). Ifølge Sundhedsstyrelsen skal de sundhedsfaglige indsatser til mennesker med demens tage udgangspunkt i den enkeltes behov og værdier og tilbydes i sammenhængende forløb med fokus på

forebyggelse, tidlig indsats, nyeste viden og øget forskningsindsats. Sundhedsstyrelsen peger samtidig på, at der generelt er en mangel på sammenhængende viden og formidling om indhold, kvalitet og effekterne af de sociale- og sundhedsfaglige indsatser og metoder, der med fordel kan tilbydes mennesker med demens. Der mangler således aktuelt bedre og mere evidensbaseret viden om effekter af psykosociale interventioner, ligesom der mangler viden om og metoder til, hvordan borgere og pårørende kan inddrages i forskningen (Sundhedsstyrelsen 2016). Regeringen ønsker at styrke både kvaliteten og indholdet i de tilbud, der gives til mennesker med demens dels ved fortsat at udvikle, samle og formidle viden om social- og sundhedsfaglige indsatser og dels ved at fremme brugen af de indsatser og metoder, som vi ved, har en positiv effekt for mennesker med demens (Sundheds- og Ældreministeriet 2016). Forskning i demens er således afgørende for at højne og styrke demensindsatsen i alle faser af sygdommen (Sundhedsstyrelsen 2016).

Den nationale demenshandlingsplan frem mod 2025 peger på, at der er behov for et markant løft af demensindsatsen i Danmark. Her er der behov for målrettet fokus på, hvordan viden og kompetenceudvikling i demens kan omsættes i praksis og implementeres i de daglige arbejdsgange, idet viden og kompetenceudvikling først gør en forskel for kvaliteten i demensindsatsen, når den gøres anvendelig i praksis. Der er derfor også behov for, at kompetenceudviklingen lokalt og regionalt har målrettet fokus på praksisnær læring og refleksion. Det stiller krav til den enkelte ledelse, da ledelsen har en central rolle i forhold til at sikre, at ny viden kan omsættes af medarbejderne i praksis og bliver en del af arbejdsgangene i hverdagen. (Sundheds- og Ældreministeriet. 2016).

Samarbejdet omfattede:

- Et udviklings- og forskningssamarbejde med fokus på udvikling af ny viden og nye velfærdsydelse
- Et uddannelsessamarbejde på grund, efter- og videreuddannelsesområdet, med fokus på udvikling af frontlinjemedarbejdernes kompetencer samt uddannelsesinstitutionernes uddannelsesaktiviteter
- En organisering med en strategisk styregruppe, en projektstyregruppe, en uddannelsesstyregruppe og ad hoc-arbejdsgrupper indenfor og på tværs af de enkelte delprojekter.

Overordnet formål og mål

Formålet med projektsamarbejdet var, at parterne gennem samskabelse medvirkede til at udvikle demensindsatsen i Svendborg kommune, så den tog udgangspunkt i den nyeste viden og forskning på demensområdet, og herigennem bidrog til at understøtte og udvikle en hverdag med værdighed, tryghed og selvbestemmelse i Demensbyen.

Målene omfattede at:

- Identificere, prioritere og afprøve ny viden, der dels implementeres som nye indsatser og arbejdsgange inden for demensområdet, og dels omsættes fx som modeller for kompetenceudviklingsforløb.
- Udvikle model(ler) for samarbejde mellem kommunale partnere og uddannelsesinstitutioner samt mellem praksismiljøer, forskningsmiljøer og uddannelsesmiljøer som er unik, og som kan være model for samarbejde og samspil med andre kommuner.
- Bidrage til forskningsbaseret og forskningsinformerende af uddannelsesinstitutionernes undervisningspraksis samt til udvikling af nye muligheder for tværprofessionelle og tværfaglige undervisningsforløb. Herunder:
 - At de indsigter, der skabes gennem projektaktiviteterne, inddrages i grunduddannelsernes curriculum og undervisningsplaner, og Demensbyen inddrages som case stiller ved uddannelses- og innovationsprojekter m.m.
 - At der udvikles og tilrettelægges særlige efter- og videreuddannelsesaktiviteter ved de to uddannelsesinstitutioner, der har fokus på medarbejdere, der arbejder med borgere med demens.
 - At medarbejdere fra de to institutioner inddrages som "forskningsmedarbejdere" i delprojekterne og indgår i mono- og tværprofessionelle praktikforløb/kliniske undervisningsforløb i demensbyen og herunder stifter bekendtskab med forskningsprojektets forskellige delaktiviteter samt indgår i forskellige frivillighedsprojekter i tilknytning til demensbyen.
 - At studerende deltager i særlige valgfrie elementer med fokus på demens (teoretiske og praktiske/kliniske forløb) og herunder indgår i talentforløb.
 - At studerende afvikler tværprofessionelle og monofaglige bachelorprojekter og projektopgaver knyttet til de 4 forskningsprojekter.



Delprojekt 1

Projektansvarlig Hanne Kaae Kristensen

Formål

Dette delprojekt havde til formål at undersøge og udvikle spillet mellem de sundhedsprofessionelles kompetencer og mulighederne for en værdig og meningsfyldt hverdag for personer med demens. Her blev identificeret og implementeret evidens og teori omhandlende de sundhedsprofessionelles kompetencer til pleje og rehabilitering af borgere med demens med særlig vægt på

tilgange til livskvalitet for personer med demens. Samtidig blev betydningen af demensbyens nye rammer og nye tilgange løbende inddraget i de forskningsspørgsmål, der blev rejst i delprojektet. Delprojektet anvendte praksisnære metoder til udvikling, erfaringsopsamling, refleksion, implementering og evaluering med henblik på at sikre en fortløbende kompetenceudvikling og udarbejdelse af undervisningsmateriale.

Kontaktpersoner:

Hanne Kaae Kristensen

[https://www.ucviden.dk/portal/da/persons/hanne-kaae-kristensen\(d1c15cf5-91fd-4630-af6a-ba11403abd01\).html](https://www.ucviden.dk/portal/da/persons/hanne-kaae-kristensen(d1c15cf5-91fd-4630-af6a-ba11403abd01).html)

Kamilla Kielgaard

[https://www.ucviden.dk/portal/da/persons/kamilla-kielsgaard\(11137445-81da-4459-a6e2-1355b05e3fa4\).html](https://www.ucviden.dk/portal/da/persons/kamilla-kielsgaard(11137445-81da-4459-a6e2-1355b05e3fa4).html)

Resultater relateret til praksis

- Resultaterne fra Kamilla Kielsgaards review og feltstudier blev udviklet til en intervention, der havde til formål at muliggøre engagement i meningsfulde aktiviteter for aktivitetscenterets brugere. Denne blev implementeret gennem temadage og læringsforløb for personale, samt gennem implementering af en ny struktur, nye metoder og arbejdstilgange samt tilpasninger af omgivelserne på demensdagcenteret "Bryghuset Svendborg demensby". Kandidatstuderende fra Kandidatuddannelsen i ergoterapi har været tilknyttet Kamilla Kielsgaards projekt i forbindelse med udarbejdelse af speciale i 2019. Deres projekt havde til formål at kvalitetsudvikle aktivitetscenterets tilbud. Hanne Kaae Kristensen og Kamilla Kielsgaard var vejledere på projektet.
- Kamilla Kielsgaard har undervist på og faciliteret 5 temadage og 6 refleksionssessioner for ansatte i Demensdagcenteret "Bryghuset Svendborg demensby" i samarbejde med Annette Søby.
- Kamilla Kielsgaard har udarbejdet følgende værktøjer til understøttelse af interventionen: Aktivitetsprofil: Livshistorie, præferencer og funktionsevne til brug for ansatte i "Bryghuset Svendborg demensby" til at indhente og strukturere information om borgere, Planlægningsværktøj til morgenmøde, Matchhjul til at matche borgere til aktivitetstilbud, Halvårlig planlægning af klubber og aktivitetstilbud samt Drejebog til planlægning, afholdelse og evaluering af klubber.
- Der er sammen med Annette Søby udarbejdet en info folder til brug for nye brugere af Demensdagcenteret "Bryghuset Svendborg demensby"
- Annette Søby og Kamilla Kielsgaard har holdt oplæg for sektionsledere angående interventionen med det formål at vidensdele til andre institutioner i Svendborg kommune
- Hanne Kaae har bidraget med evidens i projektgruppen bag tilrettelæggelsen af demenshaven, og i forlængelse heraf i udarbejdelsen af en dansksproget artikel om evidens bag demenshaven og udeliv.
- Kamilla Kielsgaard og Hanne Kaae Kristensen har bidraget til indretning af lokaler fx tilrettet farvevalg og brug af hjælpemidler.
- Delprojekt 1 har fortløbende haft tilknyttet bachelorgrupper hvert semester – 2016/2017/2018/2019. BA-gruppernes opgaver og resumeer af disse er videregivet til kompetenceudvikling i Svendborg kommune.
- Da Svendborg kommune har fravalgt et formaliseret samarbejde med Jane Verity (Spark of Life), har delprojekt 1 formidlet flere nye forskningsbaserede reviews med fokus på sansestimulering og sanseintegration til kompetenceudvikling i Svendborg kommune.
- Svendborg kommune har medvirket i validering af observationsredskabet Qualidem i dansk kontekst. Qualidem er et hollandsk observationsredskab af evaluering af livskvalitet hos borgere med demens. Pilotundersøgelser i Svendborg kommune viste, at Qualidem giver et fælles sprog og forståelse af de ord/begreber, vi bruger og kan være med til at synliggøre, hvad de sundhedsprofessionelle er opmærksomme på i hverdagen sammen med borgerne. Det er velegnet at bruge i forbindelse med at afklare/vise forandringer over tid – f.eks. i den første tid efter indflytning i plejebolig, kan indgå i dokumentation af det daglige arbejde og anvendes i undervisningssammenhænge, f. eks. sammen med elever, der er i praktik. Nationalt Videncenter for Demens anbefaler brugen af Qualidem, der er velegnet i praksis, i undervisning og i forskning. Delprojekt 1 forestår valideringen, som er foregået i tæt samarbejde med Sosu-Fyn, SDU og de hollandske forskere, som har udviklet redskabet.



Resultater relateret til uddannelsesaktiviteter

- Delprojekt 1 har bidraget til etablering og afvikling af Journal Clubs, der afvikles i samarbejde mellem Sosu-Fyn, UCL samt Svendborg kommune.
- Delprojekt 1 har fortløbende været tilknyttet bachelorgrupper hvert semester–2016/2017/2018/2019.
- Svendborg kommune indgår i at validere Qualidem i DK, som er et hollandsk observationsredskab af evaluering af livskvalitet hos borgere med demens. Redskabet kan med fordel anvendes i undervisning og praksis. Hanne Kaae forestår sammen med Pernille Bovtrup udviklingen af et digitalt læringsobjekt, hvor Qualidem præsenteres.
- De forskningsbaserede publikationer og øvrige evidensbaserede viden fra delprojektet er videreformidlet til Sosu-Fyn og UCLs sundhedfaglige uddannelser, fx UCLs tværprofessionelle valgfag "Demens set i et tværprofessionelt perspektiv", der er udarbejdet og afholdt af Trine Clemmensen, Laila Busted og Kamilla Kielsgaard.

Øvrige formidlingsaktiviteter

- Delprojekt 1 og aktiviteterne knyttet hertil er præsenteret på tre åbne borgermøder.
- Delprojekt 1 indgik i Posterpræsentation på Demensdagene i København maj 2017.
- Hanne Kaae har bidraget med oplæg på Netværksmøde for kontaktpersoner fra de sundhedsfaglige grund- og efteruddannelser i Danmark 5. april i regi af Nationalt Videnscenter for Demens.
- Kamilla Kielsgaard og Hanne Kaae har bidraget med oplæg på Rehabiliteringsforum Danmarks årlige konference i november 2018.
- Kamilla Kielsgaard har bidraget med oplæg og poster på OSE (Occupational Science Europe) konferencen i september 2019
- Kamilla Kielsgaard har bidraget med oplæg og poster på The Advances in Health Care Sciences Conference 2019 konferencen i november 2019
- Anne Seneca (UCL), Jacob Vorup (UCL) og Hanne Kaae har udarbejdet review omhandlende nyeste praksiserfaringer med anvendelse af Kitwoods tilgang til pleje og omsorg af borger med demens, som bor på institution. Reviewet omhandler en række nyere praksisnære studier fra forsknings-



baserede tidsskrifter, der viser en generel tendens til, at borgere med demens, pårørende og sundhedsprofessionelle har positive erfaringer med den personcentrerede tilgang, der bygger på Kitwoods teoretiske referenceramme. Samtidig præsenterer reviewet nyere udviklingstiltag i demenspraksis på internationalt niveau.

- Hanne Kaae har sammen med Hanne Peoples (UCL) udarbejdet en metaaggregering omhandlende den subjektive oplevelse livskvalitet blandt borgere med demens – samt etiske aspekter i rehabilitering og pleje af borgere med demens med særlig fokus på livskvalitet. Metaaggregeringen viser vigtigheden af, at personer med demens får rammer og muligheder til at opleve autonomi, selvstændighed og selvværd, hvilket derfor bør være centrale begreber i demenspleje og rehabilitering. Resultaterne peger også på betydningen af sociale relationer, meningsfulde aktiviteter. Aktiviteter betragtes som meningsfulde, når de er baserede på individuelle værdier samt styrker identitetsfølelse og relaterer til tidligere roller, interesser og rutiner. Deltagelse i daglige aktiviteter styrkede følelsen af at høre til og føle sig hjemme. Der peges på vigtigheden af at kunne tilpasse fysiske omgivelser, individualiserede fleksible rutiner og regler, så der skabes mulighed for privatliv.
- Publiceringen af validering af observationsredskabet Qualidem i dansk kontekst er under udarbejdelse.
- Kamilla Kielsgaard udarbejder tre videnskabelige artikler:
 - Et Scoping review omhandlende tilgange til at engagere mennesker med demens i meningsfulde aktiviteter med 54 inkluderede studier viser, at der er tilgange, der fokuserer på henholdsvis: teoretiske antagelse for meningsfulde aktiviteter, aktiviteter med specifikke temaer som fx intergenerational aktivitet eller kreativ aktivitet. Andre fokuserer på helheden af tilrettelæggelse af meningsfulde aktivitet som fx sociale- og fysiske omgivelser betydning for at engagere og motivere samt betydningen af en personcentreret tilgang i forhold til at kunne tilpasse aktiviteter til den enkeltes identitet, præferencer og funktionsevne.
 - Et longitudinelt feltstudie af 9 borgere blev gennemført med henblik på at undersøge, hvordan personer med demens engagerede sig i aktiviteter i aktivitetsscenteret samt hvordan de oplevede mening knyttet hertil. Resultater viste at personer med demens opnåede meningsfuldt engagement igennem hverdags

aktiviteter, når de kunne trække på aktivitetsmæssige ressourcer og oplevelser. Desuden var der behov for at aktiviteterne foregik i samskabelse med en person, der kunne understøtte processen.

- Resultaterne fra reviewet og feltstudiet i den specifikke kontekst blev udviklet til en intervention, der havde til formål at muliggøre engagement i meningsfulde aktiviteter for aktivitetsscenterets brugere. Denne blev implementeret gennem temadage og læringsforløb for personale, samt gennem implementering af en ny struktur, nye metoder og arbejdstilgange samt tilpasninger af omgivelserne på demensdagcenteret "Bryghuset Svendborg demensby".
- Betydningen af interventionen for brugerenes oplevelse af engagement i meningsfulde aktiviteter og implementeringsprocessen blev evalueret i gennem et kvalitativt evalueringsstudie med deltagelse af syv personer med demens og personalet i aktivitetsscenteret. Resultaterne peger på, at mennesker med demens er engageret i meningsfulde aktiviteter når tilbuddet er tilpasset deres præferencer og funktionsevne, samt faciliteters af personale med viden og færdigheder til at systematisk planlægge og afholde aktivitetstilbud. Hvorimod manglende systematik og interpersonelle færdigheder, samt manglende matchning mellem person og tilbud viste sig som en hindring for meningsfuldt engagement. Ydermere, viste studiet at kontekstuelle faktorer havde stor indvirkning på bæredygtigheden af interventionen.

Delprojekt 2

Fysisk aktivitet og friluftsliv i Demensbyen samt grupperehabilitering til hjemmeboende borgere

Projektansvarlig Tina Junge

Delprojekt 2 består af 2 delstudier:

- "Fysisk aktivitet og friluftsliv i Demensbyen". Formålet med delstudie er at identificere behov, motiver, muligheder og barrierer for fysisk aktivitet og friluftsliv hos beboere med moderat til svær demens i Demensbyen og pårørende.
- "Grupperehabilitering til hjemmeboende borgere". Formålet med delstudie er at undersøge effekt og betydning af Svendborg kommunes tilbud om længerevarende rehabilitering i grupper for borgere og pårørende ud fra en tværprofessionel tilgang med såvel kvalitative som kvantitative metoder.

Kontaktpersoner:

Tina Junge

[https://www.ucviden.dk/portal/da/persons/tina-junge\(248f2025-f601-4572-adb6-13dc9a92b598\).html](https://www.ucviden.dk/portal/da/persons/tina-junge(248f2025-f601-4572-adb6-13dc9a92b598).html)

Hans Kromann

[https://www.ucviden.dk/portal/da/persons/hans-kromann-knudsen\(f6a80c04-acfb-4ebb-bbd9-d996fd6d2885\).html](https://www.ucviden.dk/portal/da/persons/hans-kromann-knudsen(f6a80c04-acfb-4ebb-bbd9-d996fd6d2885).html)

Resultater relateret til praksis

- "Flere" og "bedre" tilbud om fysisk træning og aktivitet til borgere med demens og deres pårørende er et vigtigt prioriteringsområde i Den Nationale Demenshandlingsplan 2025. For at kunne tilbyde fysisk træning og andre aktiviteter, der er relevante, interessante og realistiske for borgere med demens er det imidlertid centralt at inddrage såvel borgerne med demens samt disses pårørende, fagpersonale samt andre interessenter i udviklingen og driften af disse tilbud.
- Beboere samt pårørende i Demensbyen i Svendborg påpeger betydningen af at have noget at lave, at være sammen med andre, at nyde naturen i forhold til udeliv og fysisk aktivitet i Demensbyen.
- Grupperehabilitering for hjemmeboende borgere med demens i Svendborg kommune har betydning og effekt for deltagerne i forhold til det sociale fællesskab, hverdagsliv og -rytme, oplevelse af identitet og fysisk præstationsniveau. Det er afgørende at kommunen skaber rammerne omkring dette tilbud med fokus på omkostningsfri deltagelse og transport, og at terapeuterne skaber en meningsfuld relation med og imellem deltagerne.
- Møde med terapeuter og leder i Svendborg kommune.
- Pilotafprøvning af workshop for terapeuter vedr. gruppeledelse og -proces for borgere med demens afholdt af socialrådgiver Susanne Lauridsen. Erfaringer herfra var, at kurset med fordel kan stiles mod 2 målgrupper; erfarne terapeuter og nyuddannede/under uddannelse

Resultater relateret til uddannelsesaktiviteter

- Delstudie "Fysisk aktivitet og friluftsliv i Demensbyen" blev gennemført i samarbejde med underviser fra SOSU skolen.
- Bachelorgruppe har udarbejdet systematisk review.
- Infographic til SOSU skolen og UCL.
- Undervisningsmateriale vedrørende grupperehabilitering inklusive videooptagelser er udarbejdet til UCL.
- Interaktiv videnbank for undervisere og medarbejdere på UCL vedrørende demens er udarbejdet.

Øvrige formidlingsaktiviteter

- Borgermøde afholdt. Løbende opdateringer på Svendborg kommunes hjemmeside.
- Masterafhandling – interessentanalyse. Præsentation af masterafhandling for Demensbyens ledere.
- Artikel på Alzheimerforeningens hjemmeside:
 - <https://www.alzheimer.dk/nyheder/2018/groent-udeliv-er-godt-for-mennesker-med-demens/>
- Artikel på Danske Fysioterapeuters hjemmeside:
 - <https://www.fysio.dk/nyheder/nyheder-2019/borgere-med-demens-har-glaede-af-saerligt-indrettet-have>
- Artikel på AP Møller fondens hjemmeside:
 - <https://www.apmollerfonde.dk/projekter/svendborg-demenshave/>
- Infographic til Demensbyen samt den A.P. Møller-ske Støttefond
- Posterpræsentation på 28th Alzheimer Europe Conference
- Posterpræsentation på DemensDagene 2018

Publicerede artikler:

- Junge T, Ahler J, Knudsen HK, Kristensen HK. The effect and importance of physical activity on behavioural and psychological symptoms in people with dementia: A systematic mixed studies review. *Dementia (London)*. 2018 Jan 1:147130121877444.
- Junge T, Knudsen HK, Kristensen HK. The effect of long-term, group-based physical, cognitive and social activities on physical performance in elderly, community-dwelling people with mild to moderate dementia. *Dementia (London)*. 2018 Oct 22:1471301218806376. doi: 10.1177/1471301218806376
- Submitteret juni 2020: Anita Ulrich, Tina Junge, Hans Kromann Knudsen, Lise Hounsgaard. Embracing and Enabling Factors for Informal Social Interaction at a Rehabilitation Activity Program for Home-dwelling Elderly People Living with Dementia





Delprojekt 3

Relationer, kommunikation og samarbejde

Projektansvarlig Lene Moestrup

Formål

Gennem brugerbaseret forskning var ønsket at generere viden omhandlende mennesker med demens og deres pårørendes behov og ønsker til samarbejdet med sundhedsprofessionelle og frivillige i den primære sundhedssektor i Svendborg, samt at udvikle og implementere tiltag, der kan optimere kommunikation og samarbejde mellem mennesker med demens, pårørende, sundhedsprofessionelle og frivillige tilknyttet den kommunale ældresektor i Svendborg Kommune.

Delprojekt 3 består af tre delstudier:

- "At leve med en demensdiagnose – forventninger og ønsker til kommunikation, samarbejde og relationer mellem borgeren med let demens og sundhedsprofessionelle" Formålet var 1) at udforske og beskrive, hvordan hjemmeboende mennesker med let til moderat demens oplever deres samarbejde og relation til den kommunale ældreomsorg i Svendborg kommune samt

2) at udforske og beskrive, hvilke forventninger og ønsker disse borgere har til den kommunale ældreomsorg, nu og når sygdommen progredierer.

- "Rollen som pårørende til borgere med moderat til svær demens – forventninger og ønsker til kommunikation, samarbejde og relation mellem pårørende og sundhedsprofessionelle". Formålet var at udforske og beskrive, hvordan pårørende til borgere med demens og sundhedsprofessionelle i Demensbyen oplever deres samarbejde og relation.
- "At være frivillig i Demensbyen – forventninger og ønsker til kommunikation, samarbejde og relationer mellem frivillige og sundhedsprofessionelle, pårørende og borgere med demens". Formålet var at undersøge de frivilliges rolle og bidrag til demensbyen i Svendborg samt at opnå en større forståelse for deres motivation, hvilket kan bidrage til samarbejdet med de sundhedsprofessionelle og til fastholdelse og rekruttering af frivillige fremadrettet.

Kontaktpersoner:

Lene Moestrup

[https://www.ucviden.dk/portal/da/persons/lene-moestrup\(b5ec9bc0-552c-4f92-9dd2-df00a997660c\).html](https://www.ucviden.dk/portal/da/persons/lene-moestrup(b5ec9bc0-552c-4f92-9dd2-df00a997660c).html)

Hanne Peoples

[https://www.ucviden.dk/portal/da/persons/hanne-peoples\(a0ca6f5f-97a7-4a7d-bcc1-02b86f53e986\).html](https://www.ucviden.dk/portal/da/persons/hanne-peoples(a0ca6f5f-97a7-4a7d-bcc1-02b86f53e986).html)

Line Friis Pedersen

[https://www.ucviden.dk/portal/da/persons/line-friis-pedersen\(94d8ee30-76b8-4be1-8ea6-783a94ec82ab\)/publications.html](https://www.ucviden.dk/portal/da/persons/line-friis-pedersen(94d8ee30-76b8-4be1-8ea6-783a94ec82ab)/publications.html)

Resultater relateret til praksis

- At borgerne med let demens ønskede at bevare en 'almindelig' hverdag, leve i nuet og ikke fokusere på demenssygdommen, og at de sundhedsprofessionelle støttede op om borgerens ønske om at leve i nuet.
- At borgerne med let demens ikke havde interesse i demensbyen – de, der havde besøgt stedet, angav, at der var for mange mennesker, uoverskueligt, støjende, og der var for mange borgere med svær demens. Dag-skolen med få og ligestillede deltagere blev derimod værdsat. De fleste borgere med let demens oplevede en stor trykthed med det kommunale sundhedssystem. Selv om de ikke havde ønske om megen kontakt på nuværende tidspunkt, havde de en forventning om at kunne få yderligere hjælp, hvis behovet kom.
- At borgerne med let demens havde fokus på at holde sig selv i gang og med forskellige individuelle strategier søgte at kæmpe mod demenssygdommens udvikling. Kvinderne med let demens havde det bedst med at være hjemme og varetage de huslige sysler, som de altid havde gjort. Mændene med let demens angav et behov for at komme ud og opleve et kammeratskab med ligestillede.
- Forskningslitteratur viste, at anvendelse af livshistorie i demensomsorgen kan have stor betydning for den demensramte borgers livskvalitet i de senere demensstadier, hvorfor der i interviewene blev spurgt specifikt ind til overvejelse om at udarbejde livshistorie. Resultaterne viste, at borgere med let demens hverken havde tanker om eller ressourcer til at skrive egen livshistorie. De sundhedsprofessionelle fandt det vanskeligt at tage emnet livshistorie op, da det kunne konfrontere borgeren med den problematiske fremtid.
- At pårørende og sundhedsprofessionelle var engageret i at skabe en meningsfuld hverdag for beboerne i demensbyen, men at de samtidig havde forskellige forståelser af hvor, hvornår og hvordan en meningsfuld hverdag bedst kunne opnås. Eksempelvis prioriterede pårørende, at beboerne fastholde kontakten til, hvad de kalder 'den virkelige verden' uden for demensbyen. Personalet oplevede derimod, at det ofte skabte forvirring hos beboerne og var et udtryk for, at de pårørende ønskede at fastholde en fortid, som ikke stemte overens med beboernes aktuelle tilstand.
- At både pårørende og sundhedsprofessionelle generelt var meget tilfredse med demensbyen og deres samarbejde. Samtidigt oplevede personalet, at deres arbejde var blevet tungere i takt med, at der blev flere og flere beboere med demens, og at de savnede den større variation i beboere, som der tidligere havde været.
- At personer med fremskreden demens i mindre grad var i stand til at drage nytte af de aktiviteter og muligheder, der tilbydes af demensbyen, da dette krævede støtte og ressourcer ud over, hvad der var muligt i demensbyen.

Delstudie 3.3 viste samlet set:

- At frivillige spiller en stor rolle ift. aktiviteter og konceptet i Demensbyen
- At der er en ulige fordeling af frivillige i Demensbyens forskellige afdelinger
- At særligt opgaver i afdelingerne kan opleves som dilemmafyldte af de frivillige
- At de frivillige er motiveret af sociale interaktioner, muligheden for at kombinere kompetencer fra uddannelser og hobbyer i det frivillige arbejde samt af konceptet i Demensbyen.
- At væsentlige faktorer, som har negativ indflydelse på de frivilliges motivation, bl.a. fagforeninger og følelsen af at blive afvist eller set på som arbejdskraft.
- Præliminære resultater fra delstudie 3 er formidlet i to af Svendborg kommunes ansøgninger til Sundhedsstyrelsen puljemidler:
- Rådgivnings- og kontaktcenter Sydfyn for borgere med demens og pårørende i Svendborg. Ansøgning blev imødekommet og projekt "Demenskonden" er etableret. Lene Moestrup indgik i projektstyrergruppen.
- "Flere og meningsfulde dag- og aflastningstilbud samt støtte til yngre med demens". Svendborg Kommune. 2018. Ansøgning blev imødekommet. Lene Moestrup indgik i projektstyrergruppen.
- Evalueringsrapport af Rådgivnings- og kontaktcenter Sydfyn er i efteråret 2019 udarbejdet af Line Friis Pedersen og Lene Moestrup. Desuden har Line Friis Pedersen og Lene Moestrup i januar 2020 afholdt en evaluerende workshop for brugere, personale og frivillige tilknyttet Rådgivnings- og kontaktcenter Sydfyn.

Resultater relateret til uddannelsesaktiviteter

- Viden fra delprojekt 3.2 anvendes aktivt i undervisning på UCL erhvervsakademi og Professionshøjskole.
- Flere studerende fra sundhedsuddannelserne på UCL har udarbejdet deres BA-projekter i samarbejde med forskerne i forskningsprojektet.
- Forskningen har generelt bidraget til øget fokus på demens i undervisningen på sygeplejerske uddannelsen i Svendborg samt udvikling af det tværprofessionelle valgfag "Citizen Science".
- Forskerne har stået i spidsen for afholdelse af Journal Clubs med deltagelse af sundhedspersonale fra Svendborg Kommune, undervisere fra SOSU-Fyn og fra UCL.

Øvrige formidlingsaktiviteter

- Præsentation af delstudiet ved Borgermøde i Svendborg oktober 2017.
- Præsentation af forskningsprojekt tilknyttet demensbyen i Svendborg. WelfareTech, Forskerparken, 13/2-2018.
- Workshop med deltagelse af: pårørende til personer med demens, sundhedsprofessionelle fra demensbyen og fra Svendborg kommune, frivillige og brugerorganisationer. Formålet var at præsentere og drøfte delresultater fra projektet. Maj -2018
- "Working together in creating a familiar and meaningful everyday life in a Danish Dementia Village." Poster præsentation ved Alzheimer Europe oktober -2018.
- Peoples H., Pedersen L.F., Moestrup L. "Creating a meaningful everyday life: Perceptions of relatives of people with dementia and healthcare professionals in the context of a Danish dementia village." Artiklen er baseret på data fra 32 deltagere. Dementia, 2018 Dec 24; doi: 10.1177/147130121882048.
- Peoples H., Pedersen L.F., Moestrup L. "Collaboration about everyday life decisions – perceptions from relatives of people with dementia and healthcare professionals in institutionalized settings: a meta-synthesis." Litteratur reviewet er baseret på 17 originale forskningsartikler. Litteratur studiet forventes submittet til BMC Geriatrics januar 2021.



Delprojekt 4

Betydningen af Demensbyens rammer for måltider og ernæringstilstande

Projektansvarlig Lene Moestrup

Projektet har forløbet / forløber i perioden 1. januar 2019 - 31. december 2020 og er således ikke endelig afsluttet dags dato. Nedenstående evaluering er baseret på proces, fund og konklusioner, der har været tilgængelige i begyndelsen af december 2020.

Formål

Dette delprojekt har til formål at udvikle, beskrive og implementere en intervention i form af et redskab, der

kan koordinere en rehabiliterende og palliativ ernæringsindsats hos mennesker med demens i moderat til meget svær grad, og som kan anvendes af sundhedspersonale til at vurdere ernæringsbehov og optimere ernæringstilstanden, når dette er relevant.

Hensigten var således, at redskabet skulle føre til afledte interventioner, der kunne målrette en optimal, gennemførlig og passende ernæringstilstand.

Kontaktpersoner:

Palle Larsen [https://www.ucviden.dk/portal/da/persons/palle-larsen\(66794e08-8226-47e4-a21f-f329638ef5e8\).html](https://www.ucviden.dk/portal/da/persons/palle-larsen(66794e08-8226-47e4-a21f-f329638ef5e8).html)

Lene Moestrup [https://www.ucviden.dk/portal/da/persons/lene-moestrup\(b5ec9bc0-552c-4f92-9dd2-df00a997660c\).html](https://www.ucviden.dk/portal/da/persons/lene-moestrup(b5ec9bc0-552c-4f92-9dd2-df00a997660c).html)

En lang række uforudsigelige faktorer har haft betydning for, at delprojektets dataindsamling og dermed relevante analyser ikke har kunnet forløbe planmæssigt. Først og fremmest har det haft en afgørende betydning, at Demensbyen i marts 2020 og mange måneder frem blev lukket ned for udenforstående personer grundet Covid 19. Dette betød, at forskergruppen ikke kunne dataindsamle i forhold til kostregistrering, deltagerobservation og interviews eller igangsætte implementering i den projektperiode, der netop var afsat til dette. Ligeledes betød gentagne personaleændringer og ressourceproblemer blandt det personale, der var involveret i projektet, renovering af lokaliteter samt et mindre samarbejde med Det gode Madhus end oprindeligt aftalt, at kontinuitet i forskningsprocessen ikke har været muligt.

Vi må således konkludere, at det overordnede formål med projektet desværre ikke er opfyldt, og at der dermed ikke er implementeret en intervention i form af et redskab, der kan koordinere en rehabiliterende og palliativ ernæringsindsats hos mennesker med demens i moderat til meget svær grad.

Dog har flere områder i relation til ernæring generelt hos mennesker med demens og specifikt i Demensbyen været i fokus i projektperioden, og på den baggrund kan vi konkludere på væsentlige delresultater relateret til udvikling af praksis, uddannelsesaktiviteter og formidling.



Resultater relateret til praksis

Deltagerobservationer i Demensbyens hverdag sammen med registreringer af vægt, systematisk mundpleje, kost, væskeindtag og mave-tarm funktion og nyeste forskning vedrørende sammenhænge mellem sukker og demens har dannet baggrund for afholdelse af workshops med personalet.

Tre workshops i Demensbyen:

- Oktober 2019: Oplæg ved Palle Larsen og Lene Moe-strup

- Februar 2020: Oplæg ved Jacob Juul Vorup, Palle Larsen og Lene Moestrup
- November 2020: Oplæg ved Tine Launholt, Vibeke Diness Borup, Palle Larsen og Lene Moestrup

Resultater relateret til uddannelsesaktiviteter

Studerendes bidrag:

Tre studerende har deltaget aktivt i projektets indledende fase i forbindelse med idégenerering. Herudover har de stået for indhentning af data f.eks. registrering af borgernes kost og deltagerobservation ved workshops. To studerende skriver BA inden for emnet ernæring og demens. Der er anmodet om anerkendelse af ekstra-curriculære aktiviteter på eksamensbeviset for alle tre studerende.

- To adjunkter, Jacob Juul Vorup, adjunkt på sygeplejerskeuddannelsen i Svendborg og Vibeke Diness Borup,

adjunkt på sygeplejerskeuddannelsen i Vejle, har begge, som en del af deres forsknings/udviklingsopgaver i forbindelse med lektorkvalificering, arbejdet med udvalgte elementer i delprojektet.

- Arbejdet med delprojekt 4 har ført til yderligere idégenerering og nyt samarbejde mellem Afdeling for Anvendt Sundhedsforskning og andre afdelinger på UCL i forhold til projekterne:
 - "Saftevandsprojektet"
 - "Smag for livet"

Øvrige formidlingsaktiviteter

- Larsen, Palle. Dietary Interventions for people with dementia - can these improve the Cognitive Functions: A Scoping Review Oral presentation, ADI, and article in process
- Borup, Vibeke Diness. Hvilken effekt har et langvarigt indtag af en sukkerholdig kost på kognitive evner og

neurodegeneration hos ældre personer? Artikel under udarbejdning.

- Forventet bidrag til konference i Demensbyprojektet, januar 2021



Evaluering af projektets organisering

Demensbyprojektet har været organiseret med en strategisk styregruppe, en projektstyregruppe, en uddannelsesstyregruppe og ad hoc-arbejdsgrupper inden for og på tværs af de enkelte delprojekter. Erfaringerne fra projektet har vist, at organiseringen sikrede at involvere relevante nøglepersoner på tværs af de tre organisationer og projektarbejdet til stadighed var styret af klare formål og opdrag.

Evalueringen blandt projektdeltagerne viste, at det har været en styrke med en projektledelse, der har bundet de forskellige styregrupper og delprojekter sammen og derigennem kunne sikre tidstro formidling og koordinering. Det har også været muligt at fastholde og overholde mål, tidsplaner og budgetter.

Ved opstart af demensprojektet i Svendborg kommune blev nedsat en Uddannelsesstyregruppe bestående af repræsentanter fra ledelsen fra Svendborg Kommune, projektet samt UCL og SOSU-Fyn grund- og eftervidereuddannelsesniveau. Hensigten med denne uddannelsesstyregruppe var at formalisere det uddannelsesmæssige samarbejde, der knytter sig til forskningsprojektet i Demensbyen i Svendborg.

Der blev afholdt to møder i 2017 og et enkelt i 2018, hvor dagsorden var centreret om status og erfaringsudveksling i relation til forskningsaktiviteterne samt drøfter og beslutninger om uddannelsesaktiviteter og vidensmobilitering i og mellem Svendborg kommune, SoSu-Fyn og UCL.

I løbet af projektperioden blev der i 2018 i UCL etableret Udviklingscenter for Demens. Sammenfald i formål med uddannelsesaktiviteter i de to regier førte til nedlæggelse af uddannelsesstyregruppen i Demensbyprojektet.

Erfaringer fra undervisningsaktiviteter og kompetenceudvikling i Demensbyprojektet viser, at der har været en løbende kvalitetsudvikling i praksis gennem hele projektet. Det er også lykkedes at have en fortløbende række bachelorprojekter knyttet til forskningsprojektets delprojekter.

Evalueringen viste samtidig, at vidensproduktionen i Demensbyprojektet anvendes på tværs af uddannelser og vidensområder i uddannelserne på UCL men i mindre grad på SoSu-Fyn. Der er fortløbende viderefornet forskningsresultater til begge uddannelsesinstitutioner, men evalueringen blandt forskere, uddannelsesledere og undervisere viser, at med nedlæggelsen af uddannelsesstyregruppen og dennes mere systematiske og organisatoriske tilgang til vidensmobilitering, blev aktiviteterne i stedet personbårne, og de enkelte forskeres opgave at formidlet og viderefornet materiale. Ændringen i projektorganiseringen kan således have haft en utilsigtede følgevirkning i form af, at vidensmobiliteringen ikke har fundet sted i det omfang. Demensbyprojektet i sin oprindelige organisering har potentiale til.

De konkrete uddannelsesaktiviteter fremgår af ovenstående evalueringer af delstudier.



Konklusion

Formålet med projektsamarbejdet var, at parterne gennem samskabelse medvirkede til at udvikle demenssindsatsen i Svendborg kommune, så den tager udgangspunkt i den nyeste viden og forskning på demensområdet, og herigennem bidrager til at understøtte og udvikle en hverdag med værdighed, tryghed og selvbestemmelse i Demensbyen.

Forskningsprojektet har bidraget med tilvejebringelse og udvikling af forskningsbaseret litteratur, der har været inddraget i fortløbende kompetenceudvikling gennem implementering af ændringer i den daglige praksis. Undervejs har borgere, pårørende, frivillige, personale og ledelse, støtteforeningen, politikere og øvrige borgere i Svendborg været inddraget og er blevet løbende informeret.

Der har fortløbende været studerende tilknyttet de respektive delprojekter, hvor de har afviklet deres bachelorprojekter eller andre former for læring. De indsigter, der er skabt gennem projektaktiviteterne, er desuden inddraget i grunduddannelsernes curriculum samt i efter- og videreuddannelses aktiviteter. Dog kunne dette

have været struktureret mere systematisk, hvis uddannelsesstyregruppen havde været bibeholdt gennem hele projektforløbet. En række undervisere har desuden medvirket i forskellige faser af projektet og herigennem stiftet bekendtskab med forskningsprojektets forskellige forsknings- og formidlingsaktiviteter.

Projektet har således honoreret at identificere, prioritere og afprøve ny viden, der kan implementeres som nye indsatser og tilgange inden for en tværprofessionel demenspraksis. Projektet har også levet op til målene om at bidrage til forskningsbaseret og forskningsinformerende af uddannelsesinstitutionernes undervisningspraksis samt til udvikling af nye tværprofessionelle og tværfaglige undervisningsforløb.

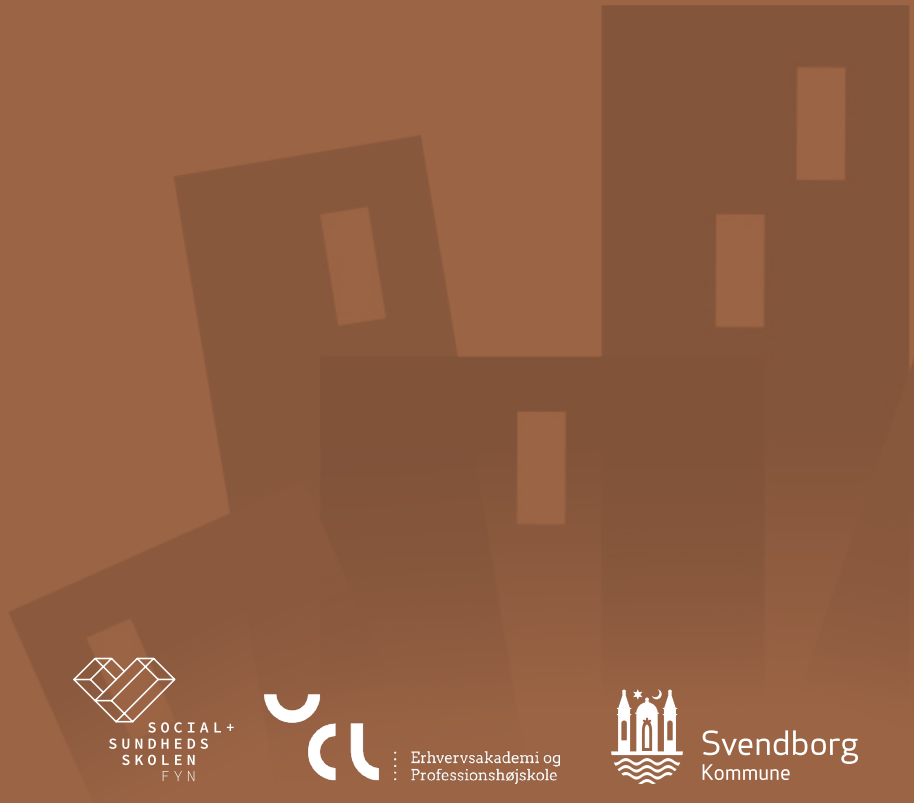
Projektets organisering er undervejs ændret, hvorved erfaringsgrundlaget for udvikling af modeller for samarbejde mellem kommunale partnere og uddannelsesinstitutioner samt mellem praksismiljøer, forskningsmiljøer og uddannelsesmiljøer er flyttet ind i delprojekternes konkrete samarbejdsrelationer og har været båret af de projektansvarlige.

Perspektivering

Forskningsprojektet har tilvejebragt forskningsbaseret viden, der kvalificerer tidssvarende demenspleje og rehabilitering og samtidig styrker kompetenceudviklingen på grund- og efteruddannelsesniveau. Projektet lægger særlig vægt på brugeroplevede perspektiver og brugerinvolvering. I den forbindelse kan der arbejdes videre på at udbrede og implementere QUALIDEM såvel i forsknings- og udviklingsprojekter som i praksis. Viden fra projektet kan også fremadrettet bidrage til en større forståelse for og udvikling af samarbejdet mellem sundhedsprofessionelle og frivillige. I den forbindelse savnes studier, der fokuserer på de sundhedsprofessionelles perspektiv på de frivilliges rolle i forhold til aktiviteter og konceptet demensbyen.

Resultaterne fra forskningsprojektet vil fremadrettet

kunne indgå i udvikling af kommunale tilbud til og samarbejde med borgere, bosiddende på plejecentre, men også til borgere med let demens, der bor i boliger uden institutionelle rammer. Her kan implementeringsforskningen bidrage med modeller og tilgange til at styrke en personcentret og forskningsbaseret praksis med udvikling af nye tværprofessionelle praksisfællesskaber og samskabelse på tværs af forskning, praksis og uddannelsesmiljøer. Her kan peges på, at en række potentielle muligheder for meningsfuld aktivitet herunder udendørsaktiviteter og hverdagsaktiviteter ikke udnyttes optimalt, da mange beboerne har brug for personstøtte til at understøtte deres deltagelse. Nye projekter vil således kunne arbejde videre mod målet om en hverdag med meningsfulde aktiviteter.



November 2020



Svendborg
Kommune