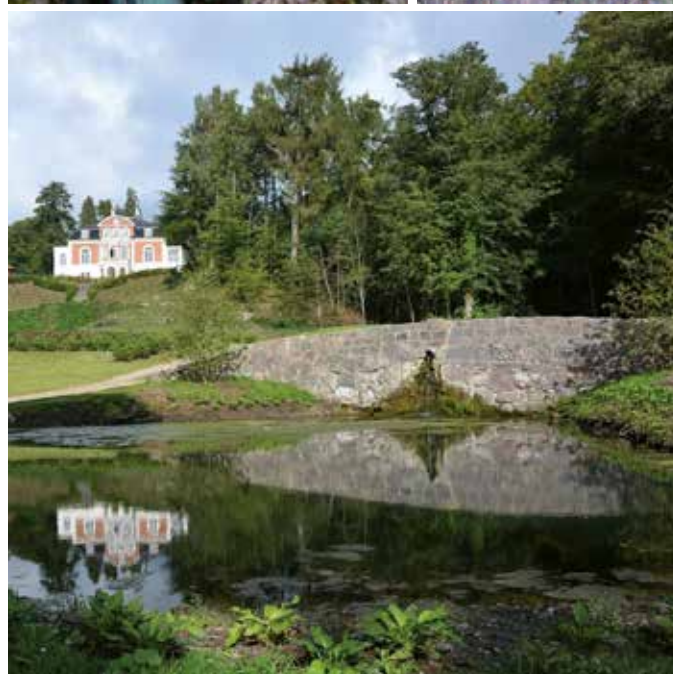




Plan for Grønne Områder



Indhold

- 2 Resumé
- 3 Indledning
- 6 Parker
- 10 Legepladser
- 13 Naturområder
- 16 Strande
- 19 Skove
- 25 Gadekær
- 28 Kolonihaver
- 30 Vejbeplantning
- 32 Stier
- 36 Mindesten og skulpturer
- 38 Sommerblomster
og juleudsmykning
- 40 Borgerinddragelse og sponsoring
- 42 Formidling
- 44 Økonomi og driftseffektivisering

Kolofon

Udarbejdet af:
Svendborg Kommune
- Center for Ejendomme og Teknisk Service

Grafisk design:
Tegnestuen1.dk

Fotografer:
Svendborg Kommune

November 2014
1. udgave

Resumé

”Plan for grønne områder” indeholder en beskrivelse af kommunens grønne områder med fokus på de aktuelle udfordringer, der er ganske omfattende, fordi store brugerforventninger skal koordineres med øgede naturhensyn og begrænsede økonomiske ressourcer.

Planen er opdelt i afsnit efter arealtyper suppleret med 3 tværgående emner: formidling, borgerinddragelse samt økonomi og driftseffektivisering. Med udgangspunkt i udfordringerne opstiller planen for hvert afsnit mål og handlinger for perioden 2014-2018.

De aktuelle mål og handlinger er anført i slutningen af hvert afsnit. Der er i vidt omfang tale om mål og handlinger, som der allerede i dag styres efter i driften af de grønne områder. Planen sætter fokus på de vigtigste mål og handlinger og er dermed et prioriteringsværktøj. For nogle af de foreslåede handlinger kan der være behov for yderligere prioritering.

”Plan for grønne områder” giver et godt grundlag for at forbedre kvaliteten af kommunens grønne områder i perioden 2014-2018 og indenfor det nuværende driftsbudget. Med andre ord: Mere for de samme penge.

Renovering af 2 større parker og certificering af kommunens skove forudsætter dog en anlægsbevilling. De økonomiske konsekvenser af mål og handlinger fremgår af skemaet i afsnittet om økonomi og driftseffektivisering på side 44.

Indledning

De grønne områder er en vigtig del af Svendborg Kommunes profil, ikke mindst som bosætningskommune og i turistmæssig sammenhæng.

Attraktive grønne områder er med til at gøre Svendborg Kommune til et endnu bedre sted at bo. Den landsdækkende undersøgelse "Danskerne brug af grønne områder i et sundhedsperspektiv" understreger, at de grønne områder er vigtige for menneskers helbred og humør - temaer, der også er tæt knyttet til "Citta Slow".

I de senere år er der kommet øget fokus på de grønne områders muligheder i forbindelse med kommunernes klimatilpasning, bla. kan grønne områder i modsætning til befæstede arealer tilbageholde og forsinke regnvand under kraftigt regn.

Et andet nyt område, der ikke tidligere har været forbundet med byens grønne områder er en stigende erkendelse af deres betydning for at forbedre biodiversiteten og dermed øge de rekreative oplevelser.

Svendborg kommune er udpeget som særligt feriested i Danmark med potentialer for udvikling på natur- og kystturisme. Drift og udvikling af kommunens grønne områder har stor betydning for turisternes tilfredshed.

"Plan for grønne områder" skal udvikle potentialet for at kommunens borgere kan leve et sundt liv med gode naturoplevelser og rekreative aktiviteter. Samtidig skal planen være grundlag for sikker, faglig velfunderet og stadig mere effektiv drift af kommunens grønne områder.

Planens målgruppe er byrådet. Planen er tænkt som et prioriterings- og administrationsgrundlag i forbindelse med den daglige drift af kommunens grønne områder.

"Plan for grønne områder" omfatter Svendborg Kommunes eksisterende grønne områder og behandler ikke behovet for nye grønne områder, der fastlægges i kommune- og lokalplaner.

I "Plan for Natur og Friluftsliv", vedtaget af byrådet i 2013, er beskrevet en række konkrete handlinger på kommunale områder. Projekter om bl.a. forbedring af vandhullerne i Sofienlundskoven og Rantzausmindeskoven er igangsat og der er udarbejdet handleplaner for forbedring af levesteder for hasselmus og dagsommerfugle på udvalgte kommunale arealer. De konkrete handlinger som fremgår af "Plan for Natur og Friluftsliv" prioriteres højt ved gennemførelse af handlinger foreslået i "Plan for Grønne Områder".



Galgebakken



Lille skovrejsning ved Kirkeby

Plan for Grønne Områder omfatter:

- Parker
- Legepladser
- Naturområder
- Strande
- Skove
- Gadekær
- Kolonihaver
- Vejplantninger
- Stier, Øhavsstien og rekreative stier
- Mindesten og skulpturer
- Sommerblomster og juleudsmykning

”Plan for Grønne Områder” omfatter desuden formidling og borgerinddragelse.

Planen beskriver i stort omfang tiltag, der allerede i dag finder sted i kommunes grønne områder. Planen sætter derfor øget fokus på de vigtigste mål og handlinger, uden at det betyder væsentligt forøgede driftsomkostninger. Se økonomiskema side 44.

Det samlede areal af kommunens grønne områder er ca. 450 ha., fordelt på ca. 150 lokaliteter. Det svarer til ca. 78 m² grønt kommunalt areal pr. indbygger. Alle arealer er registreret på digitale kort.

Den rutinemæssige drift varetages på kontrakt af privat entreprenør, pt. HedeDanmark A/S.

Øhavsstien er gennem Naturturisme I/S et samarbejde mellem Svendborg, Faaborg-Midtfyn, Ærø og Langeland kommuner. Stiruten i Svendborg er på 86 km., hvoraf hovedparten ligger på private arealer.

Vejplantninger omfatter beplantning, primært vejtræer, der er etableret for at skabe smukke og sikre veje og omfatter ikke de mange levende hegn på landet. Vejtræerne er ikke i fuldt omfang registreret, men antallet skønnes til ca. 3.000.

Det samlede budget for grønne områder er i 2014 på 5,9 mio. kr. svarende til 101 kr. pr. indbygger. Budgettet fordeler sig således (beløb i kr.):

	Budget	Kontraktbeløb	Bestillingsopgaver o.a. udgifter
Grønne områder	5.639.237	2.977.807	2.661.430
Skove	264.590*	6.400	258.190
Ialt	5.903.827	2.984.207	2.919.620

*Skovbudgettet er nettobudget, udgifter: 525.929 kr., indtægter: 261.339 kr. fra salg af træ.

Kontraktbeløbet på grønne områder er det beløb, kommunen betaler til entreprenøren for de regelmæssigt tilbagevendende og rutineprægede driftsopgaver, f. eks. græs- og hækklipning, affaldssamling, vedligeholdelse af badebroer, levering og pasning af sommerblomster og meget andet.

Beløbet til bestillingsopgaver på grønne områder dækker primært opgaver, som ikke er udbudt i driftsentreprisen, fordi de er uregelmæssigt forekommende og meget forskellige i karakter. Andre udgifter er f.eks. forbrugsafgifter og materialeudgifter.

Bestillingsopgaver prioriteres ud fra administrationens vurdering af den konkrete opgave. Alt-

overvejende er et sikkerhedsyn og graden af borgerinddragelse.

På skove omfatter kontraktbeløbet udgiften til skovrådgiver, der udarbejder aktivitetsplaner for skovene. Beløbet til bestillingsopgaver dækker aktivitetsbestemte udgifter til de varierende driftsopgaver i skovene.

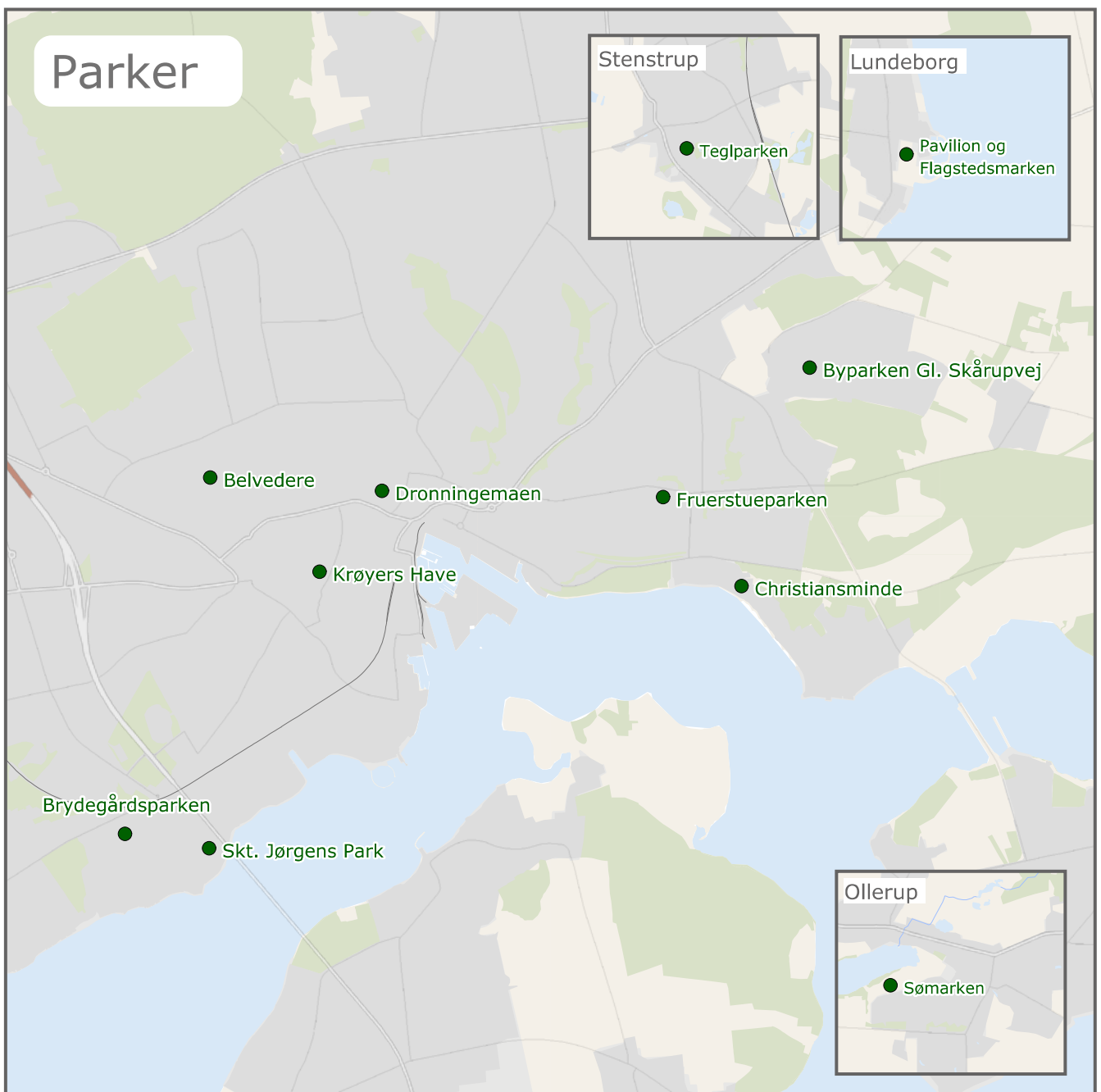
"Plan for Grønne Områder" har været forelagt og drøftet i Det Grønne Råd på 2 møder og ekskursion. Planen har desuden været drøftet på to møder i følgegruppen, bestående af repræsentanter fra Natur og Klima, Byg, Plan og Erhverv samt Sundhed.

En gang årligt orienteres det politiske udvalg og Det Grønne Råd om aktiviteter i grønne områder.



Parker

Parker er grønne områder med et stort kulturpræg modsat skove og naturområder. De kommunale parker er meget forskellige i størrelse, udformning og kvalitet. Nogle få parker er stadig fine haveprægede anlæg, mens flertallet af de små parker er uden særlig identitet.



Større parker

Den største park i Svendborg er Christiansminde Strandpark, der med beliggenhed ud til Svendborg Sund er meget attraktiv og besøges af borgere fra hele kommunen og af turister.

Christiansminde har i årene 2012-2013 gennemgået en omfattende renovering, der har tilføjet området nye faciliteter, øget den landskabelige kvalitet og ikke mindst rettet op på mange års nedslidning.

En anden stor park med attraktiv beliggenhed ud til Svendborg Sund er Skt. Jørgens Park, der sammen med badestranden på Øreodden er et udfugtsmål i den vestlige bydel. Men parken er nedslidt og uden mange attraktioner.

Krøyers Have er den eneste centralt beliggende park i Svendborg og er et populært samlingssted med mange arrangementer i sommerhalvåret. Renovering af Krøyers Have indgår i projektet for renovering af Svendborg bymidte.

Brydegårdsparken på Niels Hansens Vej er et godt eksempel på et klassisk haveanlæg fra 1950'erne. Parken er en del af et bevaringsværdigt kulturmiljø, men er også nedslidt.

I det nye boligområde ved Gl. Skårupvej, er der i årene 2003-2005 anlagt et større grønt område med gode udfoldelsesmuligheder. I første etape af Tankefuld-projektet er der netop anlagt kommunale parkarealer.

Parker i boligkvartererne

Parkerne i boligkvartererne er ofte små og kan måske med amerikansk inspiration kaldes for "lommeparker", der betegner et lille grønt område i byen. Mange er anlagt uden en bærende idé og i en lav anlægsstandard. Begrebet parker signalerer faktisk et højere niveau af havekultur, end der findes i praksis, så en mere prosaisk betegnelse er blot "et grønt område".



Christiansminde

Trods få aktivitetsmuligheder er områderne alligevel grønne åndehuller og vigtige samlingssteder i tæt bebyggede områder. De rummer store udviklingsmuligheder i forhold til afslapning, leg og anden fysisk udfoldelse.

Kommunens øvrige byer

I kommunens byer på landet er der nogle få større parker. De fleste er anlagt under den kraftige vækst i parcelhusbyggeriet siden 1970 og har derfor ingen lang historie.

Karakteristisk for disse parker er de store arealudlæg. Men trods vilje til at sikre arealerne, har der ikke tidligere været tradition for eller ressourcer til at udarbejde mere detaljerede planer for arealernes indretning og brug.

Kvaliteten af disse områder ligger i deres størrelse og beliggenhed snarere end i deres indhold, og de rummer derfor store udviklingsmuligheder. I Stenstrup findes en centralt beliggende bypark, i Ollerup et meget smukt beliggende parkareal ned til Ollerup Sø, i Lundeborg et større grønt område ovenfor havnen og i Gudme et større område ved Gudme Sø.

Området ovenfor havnen i Lundeborg, kaldet Flagmarken og Pavillonmarken, har en særlig kulturhistorie, idet området tidligere var ejet af Broholm og indgik i godsets planer om at skabe en udskibningshavn i Lundeborg i 1800-tallet.

De mindre parker kan beskrives på samme måde som for Svendborgs boligkvarterer.

Behov for renovering

Den største udfordring i kommunens parker er at få igangsat en renovering af områderne for at gøre dem mere attraktive med flere udfoldelsesmuligheder og et større naturindhold.

Der er til stadighed et behov for renovering af kommunens parker for at rette op på forfald, der skyldes nedslidning eller naturlig ældning af planter og materialer. Æstetiske forhold, ændrede brugerbehov og sikkerhedskrav kan også skabe et renoveringsbehov.

Det er hensigtsmæssigt at skelne mellem egentlige og omfattende renoveringsprojekter i udvalgte større parker og de små og begrænsede renoveringsarbejder i parkerne.

I driftsbudgettet for grønne områder er der ikke plads til at gennemføre egentlige renoveringsprojekter i de større parker.

På driftsbudgettet kan der godt udføres en langsom realisering af nye tiltag i de mindre parker, f. eks. rydning af bevoksning for at skabe smuk udsigt, anlæg af en sti, plantning af et par nye træer og opsætning af en bæk eller en bålhytte. Ting, som kan synes betydningsløse, men som på langt sigt er meget værdifulde for borgernes kvalitetsoplevelse.

De små nye tiltag er mulige, men det kræver stadig fokusering på rationel drift, godt samarbejde mellem forvaltning og borgere samt privat indsats.

Driftsrationalisering og besparelser

I de sidste 20 år er der flere gange gennemført besparelser på driften af grønne områder og de er især udmøntet i parkerne. Mange plejekrævende elementer i parkerne er ryddet, f. eks. busketter med blomstrende buske, hække, stensætninger og blomsterbede.

Byrådet besluttede i forbindelse med budget 2014 at gennemføre en besparelse på grønne områder på 60.000 kr. årligt ved at overføre 28.500 m² græsareal i parkerne fra intensiv græsklipning til 2 gange klipning årligt.



Skt. Jørgens Park



Skt. Jørgens Park

Mål

- Parkerne skal udvikles og vedligeholdes med respekt for historiske fakta, naturgrundlag og tidligere investeringer.
- Parkerne skal være attraktive og give mulighed for både leg og bevægelse samtidig med, at der opretholdes stille områder med mulighed for fordybelse.
- De grønne områder skal ved reovering indrettes til at imødegå klimaforandringer.
- Den biologiske mangfoldighed i de grønne områder søges styrket ved ændret drift herunder omlægning fra intensiv til ekstensiv græsklipning.
- Parkerne skal være velegnede til brug for kulturelle arrangementer og sundhedsfremmende indsats.
- Parkerne stilles til rådighed for borgergrupper og organisationer, der ønsker at indgå i vedligeholdelsen af arealerne eller anvende dem til f. eks. byhaver (nyttehaver).

Handlinger

- I følgende store parker gennemføres reoveringsprojekter i perioden 2014-2018:

Skt. Jørgens Park omkostning	3,2 mio. kr.
Brydegårdsparken omkostning	1,5 mio. kr.

Reovering af disse 2 parker forudsætter en anlægsbevilling.

Begge parker er 50 år efter deres anlæggelse nedslidte og uden mange attraktioner. Konsekvensen af en manglende reovering er et væsentligt tab af rekreative udfoldelsesmuligheder i den vestlige del af Svendborg.
- I de mindre parker og grønne områder gennemføres reoveringsopgaver for ca. 200.000 kr. årligt, der afholdes på driftsbudgettet for grønne områder. Det forudsætter, at driftsbudgettet opretholdes i sit nuværende omfang.

Afsættes der ikke et årligt beløb til reovering af de mindre parker og grønne områder kan målsætningerne om attraktive grønne områder i boligområder og lokalsamfund ikke opfyldes, og det bliver meget vanskeligt at indgå et beboersamarbejde om udvikling af områderne.



Christiansminde



Brydegårdsparken

Legepladser

Der findes i alt 19 offentlige legepladser i kommunen.

Nogle legepladser ligger i parkerne, f. eks. i Christiansminde og i Brydegårdsparken og andre er selvstændige grønne områder.

Naturlegepladsen på Dronningemaen er den største af legepladserne, der har karakter af en selvstændig park og er et eftertragtet udflugtsmål.

Udenfor Svendborg By er legepladserne ofte småparker i lokalområdet og de bliver flittigt besøgt, især af børn i dagpleje.

I Lundeborg er der i 2013-14 anlagt et stort aktivitetsområde på kommunens areal ved Krovej. Området er anlagt på lokalt initiativ og med privat sponsering og et mindre kommunalt tilskud.



Sikkerhed

Alle legepladser sikkerhedskontrolleres én gang årligt i henhold til EU-normer for legepladssikkerhed. Skader og mangler udbedres på baggrund af inspektionsrapport.

Tidligere blev mange legepladser anlagt på lokalt initiativ, hvor beboerne i et område selv stod for opførelsen. Levetiden for disse legepladser har været kort og legeredskaber, der ikke opfyldte sikkerhedskravene er nu fjernet, ofte uden at være erstattet med nyt. Enkelte legepladser er derfor små og kedelige.

Den årlige udgift til sikkerhedskontrol og reparation af legeredskaberne er ca. 75.000 kr.

Anlæg og reparation

Udskiftning af legeredskaber på de enkelte legepladser er sket på baggrund af inspektionsrapporterne eller borgerhenvendelser, især fra dagplejerne.

Erfaringen er, at både levering, opsætning og reparation af legeredskaber bør udføres af legepladsfirmaer, der kan garantere lang levetid og overholdelse af sikkerhedsnormerne.

Udvalget af legeredskaber og legepladsfirmaer er stort og mange firmaer tilbyder kommunen et konstruktivt samarbejde om planlægning og udvikling af legepladser.

Anlægsudgiften for en stor legeplads som i Christiansminde kan være op til ca. 1 mio. kr., mens renovering af en mindre legeplads kan udføres for 100.000-200.000 kr. Udgiften kan synes stor, men høj kvalitet og løbende vedligeholdelse giver til gengæld en levetid på 15-20 år.

Andre kommunale legepladser

De offentlige legepladser ligger nogle steder tæt ved legepladser på skoler og institutioner samt andre kommunale ejendomme, der kunne have glæde af legeplads f. eks. plejehjem og havne. Alle kommunale legepladser bør derfor ses i en samlet struktur for at sikre en god geografiske fordeling og for at undgå "dobbeltilbud". Samtidig bør målgruppen for de enkelte legeplads defineres, således at legepladsernes fordeling og aktivitetsmuligheder sikrer aktiv leg for alle børn i lokalsamfundene.



Legeplads Søvangen Gudme

Mål

- Alle legepladserne skal være attraktive og sikre tilholdssteder, der inspirerer til leg og bevægelse.
- Anlæg og udvikling af nye legepladser og aktivitetsområder skal ses, som en del af den samlede struktur over øvrige offentligt tilgængelige arealer og grønne områder, for at skabe mest muligt synergi.
- Ved nyanlæg etableres i højere grad aktivitetsområder med evt. idræts- og motionsfaciliteter, hvor hele familien kan være aktive.
- Legepladserne skal passe godt ind i området og fremstå som en samlet og unik legeplads der adskiller sig fra øvrige legepladser.
- Planen for den enkelte legeplads udarbejdes i samarbejde med legepladskonsulent og lokale brugere, for at sikre optimal udformning tilpasset målgruppen.
- Der opsættes kun robuste og godkendte legeredskaber fra anerkendte legepladsfirmaer.

Handlinger

- Alle legepladser sikkerhedsgodkendes og vedligeholdes årligt, således at EU-normerne for legepladssikkerhed overholdes.
- For at kunne opretholde attraktive legetilbud renoveres 1 mindre legeplads årligt med en udgift på 100.000 kr., der afholdes på driftsbudgettet for grønne områder.
- For at sikre et bredt udbud af aktiviteter og legemuligheder udarbejdes en oversigt over samtlige legepladser i kommunen, og der defineres målgrupper for den enkelte legeplads.
- I forbindelse med boligområdet Tankefuld og Sofienlund Skov etableres ny naturlegeplads som et anlægsprojekt.



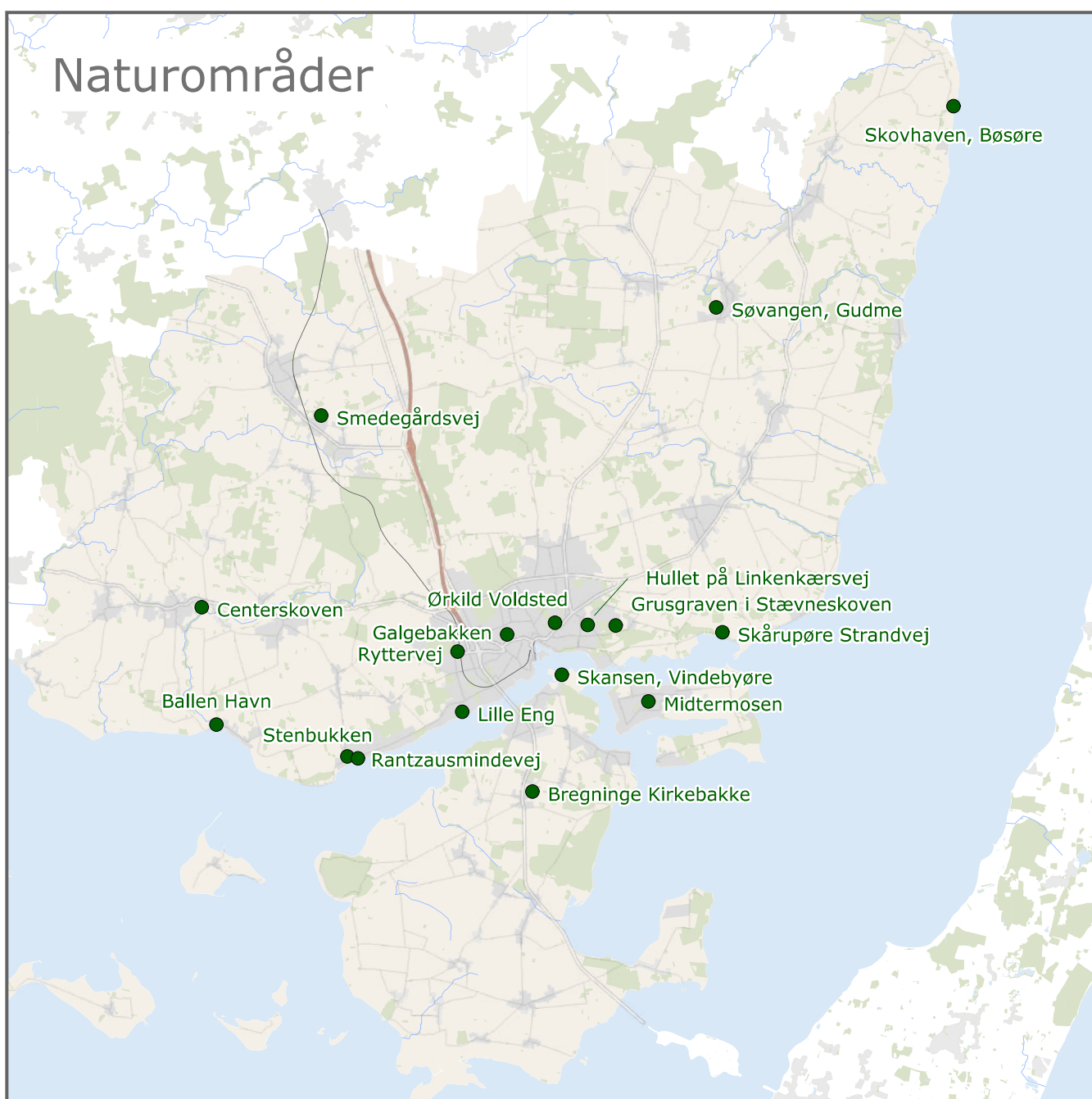
Legeplads Søvangen Gudme

Naturområder

Naturområder er større ekstensivt plejede arealer med lysåbne naturtyper som det dominerende element i helheden.

Naturområderne drives primært med hensynstagen til naturværdierne og udvikling af naturindholdet. Områderne er ofte sammensatte af en eller flere typer §3-beskyttet natur (se boksen næste side), skov, krat, græsarealer, vådområder, vandhuller

og opholdspladser. Enkelte steder ligger naturområderne hen typisk som mose og krat, uden nogen pleje, af hensyn til den naturlige udvikling. Her vil der kun med flere års mellemrum være behov for udtynding.



Særlige naturområder

De mest spektakulære naturområder er Skansen ved Vindebyøre og Ørkild Voldsted. Her er der tale om områder med unik kulturhistorie og stor rekreativ og naturmæssig betydning. Andre bynære naturområder med stor naturmæssig og rekreativ værdi er Lille Eng, Galgebakken, området ved Bregninge Kirkebakke og grusgraven ved Stævneskoven.

Græsningsaftaler

Kommunen har græsningsaftaler med private på Ørkild Voldsted og Skansen Vindebyøre, der afgræsses med henholdsvis får og kreaturer. Der arbejdes på at indgå græsningsaftaler på andre naturområder, f.eks på Lille Eng.

Hvor der kan indgås aftale om græsning, opsætter og betaler kommunen hegnet. Forpagteren vedligeholder hegnet og udfører mindre reparationer.

I særlige tilfælde er en betalt græsningsaftale aktuel. Det gælder f. eks. på Ørkild Voldsted, hvor vedvarende afgræsning har særlig betydning for området og fordi afgræsning med får er den mest skånsomme.

Omkostningerne ved hegning og græsningsaftaler ses altid i forhold til udgifterne ved maskinel slåning af et naturområde.

Naturområderne, der ikke afgræsses, plejes i de fleste tilfælde med slåning 1-2 gange årligt eller henligger som naturgræs, som ikke slås.

§3 beskyttede naturtyper

Lysåbne naturtyper som søer og vandløb, heder, moser, strandenge og strandsumpe, ferske enge og overdrev kan være omfattet af Naturbeskyttelseslovens (NBL) §3, afhængigt af områdets størrelse og naturindhold. Det betyder, at der ikke må foretages ændringer i tilstanden af de beskyttede naturtyper. Efter NBL §52 stk. 1 har kommunen ydermere pligt til at pleje kommunalt ejede områder, således at områderne ikke varigt skifter karakter.

Tilgroning

Alle lysåbne naturområder er truet af tilgroning, der betyder tab af naturindhold. Arealerne bør derfor afgræsses eller bevoksningen må på anden måde holdes nede.

Afgræsning er de fleste steder den optimale naturpleje. Der kan være behov for supplerende rydning af den træopvækst, som dyrene ikke holder nede. Som et alternativ til afgræsning kan græsset slås og fjernes fra arealet. Der findes maskinelle metoder til slåning, opsamling og fjernelse af det afslåede materiale, som dog endnu ikke er afprøvet lokalt.

Der er i flere af områderne potentiale for at fremme de lysåbne naturtyper. Mange af naturområderne er dog små, vanskeligt tilgængelige og ligger tæt på bebyggelse, hvilket kan være en hindring for græsningsaftaler.

Offentlig adgang og løse hunde

Der er alle steder offentlig adgang til naturområderne. Hegn er, trods låger, ofte en begrænsning for den rekreative udnyttelse af naturområderne. Frygt for at færdes i indhegninger med dyr betyder, at nye hegn skal opsættes med omtanke, så offentlighedens færdsel ikke hindres unødigt.

Løse hunde er et stort problem, både i indhegninger med dyr, i forhold til andre mennesker samt det vilde dyreliv, der forstyrres af løse hunde. Se afsnit om hundeskov under Skove side 22.

Invasive arter

Mange steder er invasive arter, især bjørneklo og pileurt, en stor trussel for naturområdets særlige værdier og der er et stort behov for bekæmpelse af disse arter.

Indsatsen for at bekæmpe bjørneklo på kommunens egne arealer har været en succes. Der er behov for, at bekæmpelsen udvides til også at omfatte bl.a. pileurt.

Mål

- Alle naturområder vedligeholdes med det hovedformål at udvikle værdifuld natur med stor artsrigdom.
- Kommunale §3-arealer plejes således, at plejpligtens intentioner overholdes.
- Invasive arter skal bekæmpes.

Handlinger

- Der udarbejdes langsigtede plejeplaner for alle de beskyttede naturområder, med henblik på naturforbedrende handlinger, omlægning af drift mm. for dermed at sikre en målrettet pleje.
- For at sikre en optimal naturpleje indgås der græsningsaftaler enten med private dyreejere eller kogræsningslaug eller der laves plejeaftaler med høsletlaug eller lokale brugergrupper.
- Fredede fortidsminder plejes i overensstemmelse med fredningen.
- På driftsbudgettet afsættes årligt 100.000 kr. til naturforbedrende aktiviteter som fx hegning, udtynding og rydningsarbejder, med bl.a. fokus på forbedring af naturindholdet i mindre vandhuller.
- Metoder til slåning af naturarealer med samtidig opsamling af det afslåede materiale afprøves.
- Der afsættes 75.000 kr. årligt til bekæmpelse af invasive arter med udgangspunkt i en prioriteret plan for bekæmpelse.

Naturareal Lille Eng



Ørkild Voldsted



Kogtved vandmølle, Lille Eng



Ørkild Voldsted

Strande

De kommunale strande omfatter i alt 13 strandarealer, der i større omfang anvendes til badning. Desuden har Svendborg Kommune forpligtelser i form af vedligeholdelse eller lejeaftale på 3 privat ejede strandarealer.

På varme sommerdage er strandene meget attraktive udflugtsmål for både kommunens borger og turister. I Christiansminde kan der på varme sommerdage være op til et par tusinde mennesker på stranden.

Selvom alle strandene er markeret på turistkort og kommunens hjemmeside er der nogle steder, især ved de mindre kendte badestrande, et behov for bedre skiltning til strandene.



Badevandskvalitet

Badevandskvaliteten måles året rundt på udvalgte målesteder. Grænseværdier skal overholdes for at en strand kan godkendes til badning. Hvis der under skybrud sker udløb af spildevand, skal et midlertidigt badeforbud varsles hurtigt.

Blå Flag

Kommunen har 5 Blå Flag Strande med høj markedsføringsværdi særlig overfor turister. De 4 ligger på kommunal grund og den 5. på Valdemars Slot.

Retten til at bruge Friluftsrådets Blå Flag er knyttet til en række betingelser. Strandene skal renholdes for tang og affald, badevandskvaliteten skal kontrolleres, der skal afholdes natur- og miljøarrangementer og der kræves visse faciliteter bl.a. offentlige toiletter og affaldssortering. På Blå Flag strande er der opsat særlige affaldsstativer til affaldssortering i fraktionerne glas og dåser. Strandene renses for tang 2-3 gange i badesæsonen.

I sommerferieperioden samles der affald og tømmes affaldsstativer også i weekenden.

Badebroer og redningsudstyr

Der er på 8 strande opsat badebroer, hvoraf 3 er permanente badebroer og 5 er sommerbroer, der tages ind om vinteren. 3 sommerbroer tilhører borgerforeninger. Badebroer er meget populære blandt badegæsterne ikke mindst hos vinterbaderne.

I 2013 blev broen i Christiansminde udskiftet med en ny handicapvenlig badebro. I 2008-2009 er der opført nye permanente badebroer i Lundeborg og ved Øreodden i Svendborg. Permanente badebroer i høj kvalitet har en levetid på ca. 40 år med udskiftning af brodækket efter ca. 20 år.

Alle kommunalt ejede strande er i 2014 forsynet med redningskranse, der leveres gratis af Trygfonden. Desuden sørger kommunen for redningskranse på to private strandarealer.



Christiansminde

Mål

- Alle kommunale strande skal fremstå indbydende og attraktive for borgere og turister og der skal være høj sikkerhed og komfort.
- De nuværende 5 Blå Flag Strande opretholdes
- Kravene til badevandskvaliteten skal overholdes og hurtig varsling af eventuelle badeforbud prioriteres højt.

Handlinger

- På Blå Flag Strande optimeres renholdelsen med hensyn til strandrensning, affaldssamling og -sortering.
- Skiltning til og på strandene, herunder informationskilte omkring Blå Flag Strande, gennemgås og forbedres efter behov. Der afsættes 25.000 kr. årligt af driftsbudgettet til formålet.

Lundeborg strand



Ballen strand



Klintholm strand

Holmskov strand



Elsehoved strand



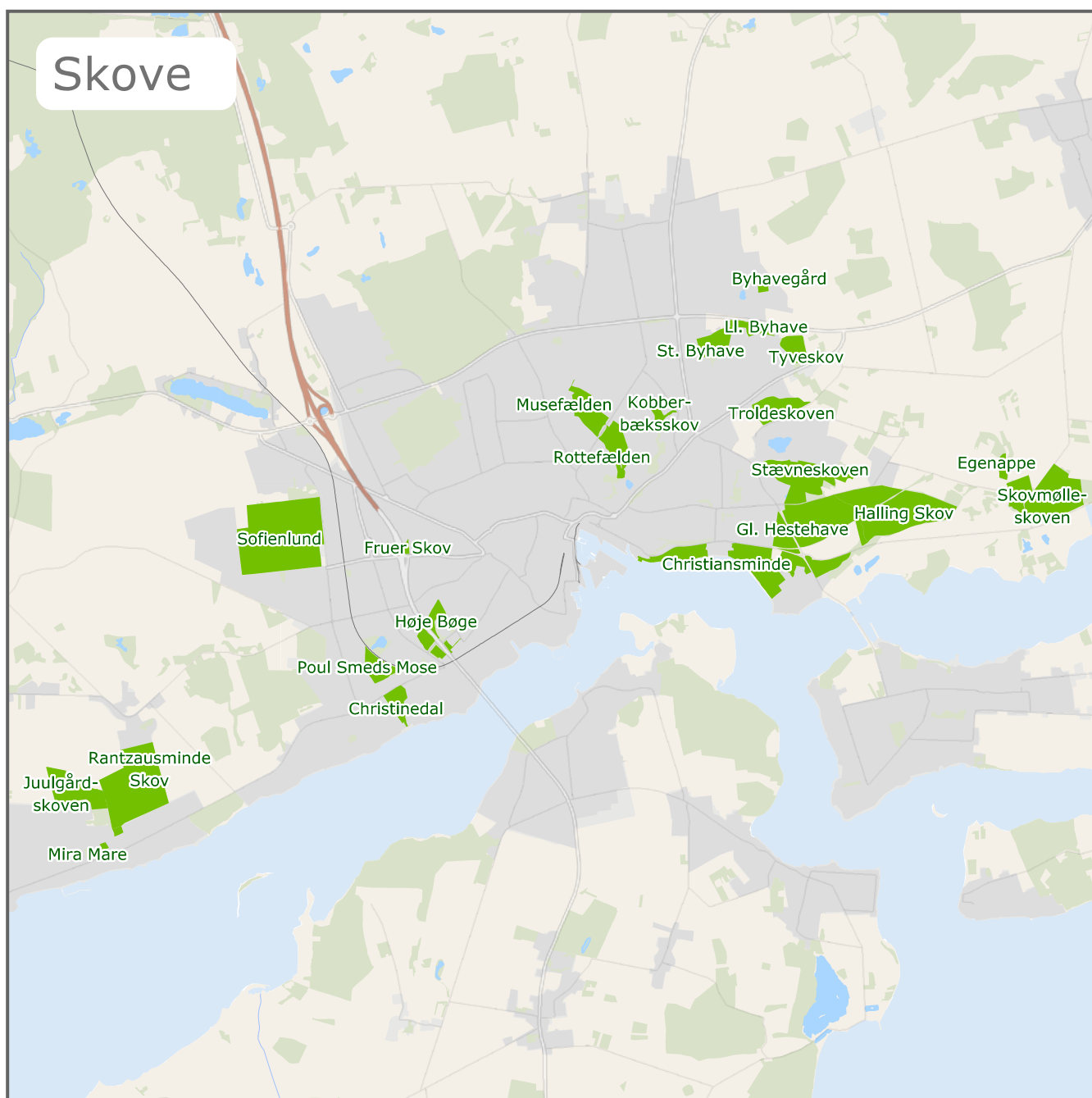
Christiansminde

Skove

Svendborg Kommune ejer 22 skove med et samlet areal på ca. 300 ha. Næsten alle skovene ligger bynært i Svendborg med Gl. Hestehave, Hallindskoven og Stævneskoven som det største sammenhængende skovområde.

Musefældeskoven, Rottefældeskoven og Kobberbæksskoven danner sammen med Ørkild Voldsted et andet stort sammenhængende skov- og naturområde i Svendborg.

Christiansmindeskoven, Christinedalskoven og skoven på Vindebyøre ligger ud til Svendborg Sund og er med til at danne rammen om det smukke kystlandskab.



Kommunen har siden 2007 erhvervet Sofielundskoven og Rantzausmindeskoven på i alt 70 ha., der indgår i byudviklingsprojektet Tankefuld.

En del af de mindre skove ligger isoleret omgivet af veje og bebyggelse.

Det fremstår ingen steder ved indgangene til skovene tydeligt at der er tale om kommunal skov med offentlig adgang og hvilke regler der gælder for færdsel.

Al kommunal skov er fredskov og er dermed omfattet af Skovloven.

De fleste af kommunens skove er mere end 100 år gamle. Kun Juulgårdskoven og enkelte parceller af Lille Byhave Skov er plantet indenfor de sidste 20 år. Der er ikke blevet plantet skov i kommunen siden og mulighederne for kommunal skovrejsning bør derfor undersøges nærmere, evt. i samarbejde med vandselskaberne og Naturstyrelsen.

Rekreativ værdi

Kommunens skove er en meget vigtig del af de grønne områder, fordi de med deres bynære beliggenhed giver borgerne både gode rekreative udfoldelsesmuligheder og spændende naturoplevelser. Landsdækkede undersøgelser tyder på, at der i Svendborg kommunes skove er op mod 500.000 besøg årligt.

Der findes enkelte publikumsfaciliteter, bl.a. bålplads i Sofienlundskoven, ved Vindebyøre og i Rantzausmindeskoven samt naturlegeplads og shelterplads i Rantzausmindeskoven. Der arbejdes på etablering af en shelterplads i Hallindskoven i samarbejde med Ørkildskolen.

Publikums færdsel foregår for det meste ad befæstede stier og veje og mindre trampestier. Vejene anvendes også i forbindelse med skovningsarbejde selvom arbejdet tilrettelægges hensigtsmæssigt, kan skovveje og -stier i perioder være vanskelig fremkommelige. Reparation af veje og stier har derfor høj prioritet af hensyn til publikums færdsel i skovene. Publikum må dog gerne færdes udenfor stierne.

Sundhed

Skovene har stor betydning for folkesundheden. Bevægelse og ophold i naturen medvirker til at begrænse bl.a. stress, fedme og hjertekarsygdomme. Skovene skal derfor indrettes så flere kommer ud og bruger naturen.

Arrangementer

Ved arrangementer i skov med over 30 deltagere, skal der søges tilladelse hos skovejeren. Kommunen giver årligt tilladelse til ca. 20 arrangementer i kommunens skove, især til orienteringsløb, mountainbikeløb og hundetræning i Hallindskoven, Stævneskoven og Sofielund Skov.

Natur og kulturværdier

Der findes store kultur- og naturværdier i skovene. I Musefælden, Rottefælden og Christinedalskoven er der fine vandløb, i Sofienlund findes mange små vandhuller og højryggede agre fra Middelalderen. Mange skove bl.a. Stævneskoven er hjemsted for det sorte egern.



Sofienlund skov



Skovens Dag 2008



Produktion af brænde

Af naturhensyn oprenses skovens grøfter og øvrige vandløb kun i den udstrækning, det er nødvendigt af hensyn til skovens naboer og særligt værdifulde bevoksninger samt hvor færdslen generes. Der efterlades dødt ved i skovene af hensyn til den biologiske mangfoldighed.

Driftsprincipper

Den rekreative anvendelse af skovene, naturhensyn og produktion af gavntre forenes og tilgodeses i den flersidige drift og anvendelse af skovene. Skovene fremstår overvejende som forstlig veldrevne og har i mange år været drevet ekstensivt, med henblik på produktion af råtræ, efter principperne for naturnær skovdrift.

Rantzausmindeskoven og Sofienlund har tidligere tilhørt Hvidkilde. I begge skove findes der værdifulde bevoksninger med gavntre, især eg.

Udtynding og hugst udføres i væsentligt omfang maskinelt, der er afgørende for opretholdelsen af god økonomi. De maskinelle løsninger i bynær skov er iøjnefaldende og stiller ekstra store krav til hensigtsmæssig tilrettelæggelse af skovarbejdet. Overskuddet fra skovdriften finansierer publikumsfaciliteter og vedligeholdelse af skovveje og stier.

Den gældende driftsplan, som danner grundlaget for driftsplanlægningen er gældende for

perioden 2005-2014, og står derfor forud for en revision.

Hvad er naturnær skovdrift?

Naturnær skovdrift er en måde at dyrke skoven på, der sikrer, at man får en mere varieret og stabil skov til gavn for både biodiversitet, landskabelige forhold, træproduktion og meget mere. Den naturnære skovdrift bygger på principperne om naturlig selvforyngelse, mange træarter i forskellige aldre inden for et mindre areal. Desuden anvendes der ikke dræning og jordbearbejdning i naturnære skove.

Se mere om naturnær skovdrift på naturstyrelsens hjemmeside: www.naturstyrelsen.dk

Rådgiveraftale og salg af træ

Kommunen har skovrådgiveraftale med Hede-Danmark, der udarbejder aktivitetsplaner for skovene, planlægger og koordiner skovningsarbejdet og står for afsætning af træ, herunder brænde til private kunder. Der er endnu ikke fundet en god administrativ løsning på udstedelse af sankekort og aftaler med selvskovere i kommunes skove.

Facts om Svendborg Kommunes skove

- Skovene fordeler sig på 21 arealer på i alt 300 ha, heraf ca. 50 ha lysåbne naturarealer i skov.
- Hugsten i skovene udgør årligt ca. 1.600 m³.
- Tilvæksten i skoven udgør årligt ca. 2.400 m³.
- Hugsten svarer derfor til 2/3 af den årlige tilvækst i skovene.
- Over 1/3 af skovarealet består af bøg mens eg kun udgør ca. 1/10.
- Skovene består af 90 % løvskov og 10 % nål.
- Træ fra skovene sælges bl.a. som brænde til lokale, flis til kraftvarmeværk, møbeltræ, tømmertræ, cellulosetræ (til papir) mm.
- Den største skov er Hallindskoven og Gl. Hestehave på samlet 65 ha mens den anden største skov er Sofienlund Skov på 45 ha.
- Der drives ikke jagt i kommunens skove bortset fra rågebekæmpelse.

Foryngelse af gammel skov

Der findes 38 ha gamle bøgebevoksninger fra før år 1900, disse bevoksninger er hugstmodne og står overfor en snarlig foryngelse.

Det er et stort behov for at indlede foryngelse af de store gamle bøgebevoksninger i nær fremtid, inden at træerne kommer til at udgøre en betydelig forøget og uacceptabel sikkerhedsrisiko for omgivelserne. Foryngelsen er en fagligt krævende og langsom proces over de næste 25 år.

Foryngelsen skal i videst muligt omfang gennemføres som selvforyngelse, hvor ny skov spirer frem fra frø i skovbunden og kun i mindre omfang ved plantning.

Under foryngelsesprocessen vil de berørte skove ændre karakter, når de gamle store bøgetræer fældes. For nogle borgere kan det virke som et brutalt og voldsomt indgreb, men i forstlig sammenhæng er det rettidig omhu.

Sikkerhedsbeskæring

De fleste kommunale skove grænser op til bebyggelse og veje. Nogle steder er der store og meget trafikerede stier gennem skovene. Træerne må derfor ikke udgøre en sikkerhedsrisiko for naboer og publikums færdsel i skoven. Træer langs veje, stier og mod bebyggelse besigtiges derfor hver andet år, men henblik på beskæring og fældning af træer, som viser tegn på svækkelse.

Hundeskov

Der findes ingen egentlig hundeskov i kommunen. En hundeskov er ideelt set et indhegnet areal på ca. 5 ha med vekslende skov og åbne græsarealer.

Der er mange løse hunde på alle de grønne områder, specielt i skovene. De løse hunde generer både de øvrige gæster og det vilde dyreliv. I Gammel Hestehave er der over en årrække opstået en uofficiel hundeskov og her er der i perioder så mange løse hunde, at andre skovgæster helt holder sig væk fra området.

Hidtil har kommunen valgt ikke at håndhæve forbuddet mod løse hunde i skov, bla. i erkendelse af at det er næsten umulig opgave, når der ikke kan henvises til en indhegnet hundeskov.

Haveaffald

I skovene langs private haver er der store problemer med henkastet affald, primært haveaffald. Det er ikke tilladt at henkaste nogen form for affald i skoven. Haveaffald er et problem, da haveplanter spredes ud i skoven og påvirker den naturlige flora samtidig med, at de ofte store bunker af haveaffald forstyrrer skovoplevelsen.

Certificering af skov

Kommunens skove er ikke certificeret, men drives i høj grad ud fra bæredygtighedsprincippet, som er omdrejningspunktet for en certificering.

Gode grunde til at lade skovene certificere:

- Et synligt bevis på bæredygtig skovdrift
- Merpris for salg af råtræ (ca. 20.000 kr/årligt)
- Sikre og stabile afsætningsmuligheder
- Sende et signal om en bæredygtig og grøn profil
- Forenkle arbejdsgangene i skoven
- Opdatering af skovkort, nøglebiotopkort og bevoksningslister
- Synlighed om forventninger og mål med skoven
- God mulighed for at gennemtænke skovdriften
- Sikre dyrkningsgrundlaget på lang sigt

Se mere om certificering:

<http://skov.hededanmark.dk/Skovcertificering.9042.aspx>

En certificering vil derfor ikke betyde en radikal omlægning af driften.

Med skovcertificering (PEFC og FSC) dokumenteres, at skoven drives bæredygtigt med hensyn til både økonomi, naturværdier og rekreative forhold.

Det anbefales at skovene dobbeltcertificeres efter ordningerne PEFC og FSC. I forbindelse med certificeringen behandles overordnede principper for skovdriften, herunder bl.a. bevaring af gamle træer, dødt ved og urørt skov.

Der er stor efterspørgsel på certificeret træ, da der i byggeriet er større fokus på at anvende certificerede byggematerialer.

Alle statsskove, der drives af Naturstyrelsen, er certificerede samt flere private skovejere og kommuner – dog ingen kommuner på Fyn.

Jagt og rågebekæmpelse

Der drives ikke jagt i kommunale skove. Undtaget herfra er rågebekæmpelse, der udføres i samarbejde med lokale jagtforeninger.

Sofienlund Skov



Maskiner i skovdriften



Sofienlund Skov



Christinedal bækken

Mål

- Kommunens skove skal give mulighed for et aktivt og varieret friluftsliv med gode naturoplevelser.
- Naturindholdet i skovene øges ved bl.a. særlige driftsformer herunder græsningskov og udlægning af 10% af skovarealet til urørt skov.
- Skovene skal fortsat drives efter principperne for naturnær skovdrift med produktion af værdifuldt gavnt træ, når det ikke er i konflikt med den rekreative udnyttelse og naturværdierne.
- Af hensyn til fuglelivet og skovbundsfloraen udføres skovningsarbejde for så vidt muligt i perioden august-marts.
- Det skal være sikkert at færdes på veje og stier i skovene, ved at opretholde en sund og stabil skov.

Handlinger

- Skovene certificeres efter PEFC og FSC ordningerne, således, at den naturnære skovdrift kan dokumenteres og der kan opnås en merpris for gavnt træet. Dette forudsætter en anlægsbevilling på 50.000 kr. til certificeringen. Der afsættes 20.000 kr årligt på driftsbudgettet for skov, til en obligatorisk årlig evaluering af certificeringen, hvilket svarer til den merpris salg af certificeret træ vil indbringe.
- Naturindholdet i hver enkelt skov registreres og der udarbejdes kort over nøglebiotoper og forslag til forbedring af naturindholdet.
- Der udarbejdes en zonerings af skovene, der inddeles i bl.a. områder hvor der tillades høj aktivitet og områder med uberørt skov.
- Kommunens skove gennemgås hvert andet år, halvdelen af skovene årligt, med henblik på fældning af farlige træer langs bebyggelse, veje og hovedstier.
- Ved hovedindgangene til alle kommunens skove markeres det diskret med skilt, pæl eller bom, at der er tale om Svendborg Kommunes skov med offentlig adgang.
- Der etableres og vedligeholdes afmærkede ruter i samarbejde med aktive brugergrupper.
- Parkeringspladser, stier, rekreative faciliteter (shelters, bålpladser mm.) holdes i god stand. Der afsættes 50.000 kr. årligt på driftsbudgettet for skove til etablering og vedligehold af afmærkede ruter og faciliteter.
- Der anlægges en indhegnet hundeskov enten i Genbrugsskoven eller i forbindelse med ny skovrejsning. Hundeskoven etableres i samarbejde med lokale brugergrupper.



Produktion af råtræ

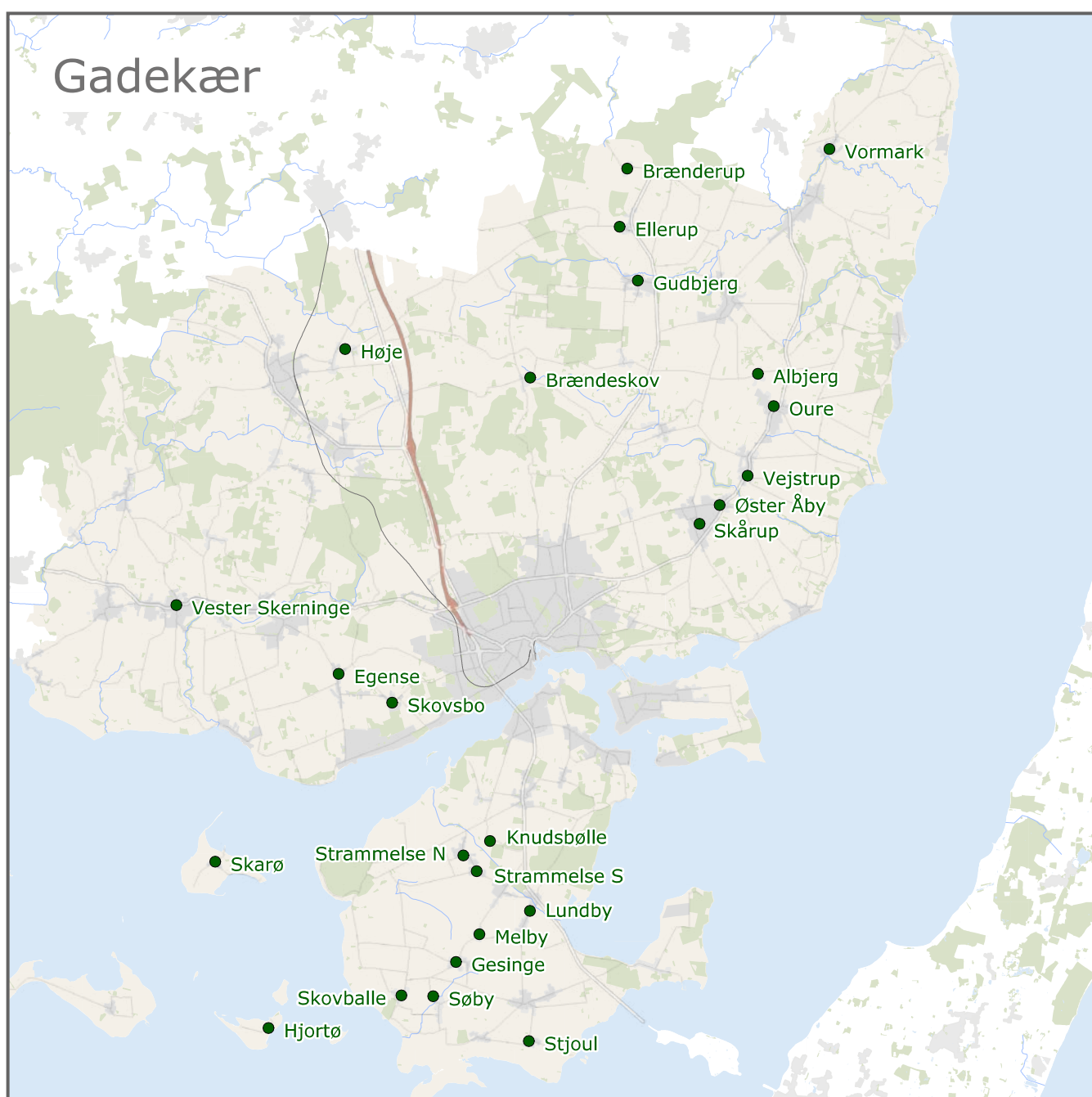


Gadekær

Gadekærene er små grønne områder, der ofte har en fortid som fællesvandring og samlingssted centralt beliggende midt i de gamle landsbysamfund. De indgår derved i kommunens fælles kulturværdier.

Gadekærene har sin oprindelse i naturlige søer/vandhuller, men er mange steder reguleret og forsynet med kantbegrænsning af sten eller beton. Ofte er gadekæret det eneste fælles grønne område i byen.

Kommunen har 25 offentligt ejede gadekær. Mange steder er der stor lokal interesse for udvikling af de grønne områder ved gadekærene. Gadekærene rummer gode potentielle muligheder som grønne rasteplasser for cykleturister.



Tilgroning og forurening

Gadekærene fungerer i de fleste tilfælde som regnvandsbassiner, der opsamler og forsinker overflade- og drænvand fra de omkringliggende veje og landbrugsarealer.

Det betyder en høj koncentration af næringsstoffer, kraftigt tilgroning med vegetation og bundslam, der er forurenet med olie og tjærestoffer. Dyre- og plantelivet i og omkring gadekærne er derfor under voldsomt pres.

Forureningsgraden af bundslammet i gadekærene kan variere meget. Det forventes at bundslammet kun få steder er så rent, at det kan spredes på landbrugsjord. Lettere forurenede bundslam jord kan deponeres lokalt som vej jord, mens stærkt forurenede bundslam skal deponeres på kontrolleret losseplads med deraf følgende store omkostninger.

Lundby



Udgiften til oprensning af et gadekær er ca. 125.000 kr., forudsat at det oprensede materiale er rent eller kun let forurenet og derfor kan spredes eller deponeres lokalt.

Sikkerhed og vedligeholdelse

Nogle gadekær er af sikkerhedshensyn helt eller delvis indhegnet, men som hovedregel opsættes der ikke nye hegn omkring gadekærene.

Vedligeholdelsesindsatsen på gadekærene har hidtil været meget begrænset og omfatter græsklipning og beskæring af beplantning, der generer færdslen samt friholdelse af afløbsinstallationer.

Vormark



Gesinge



Vårø

Mål

- Gadekærene skal fremstå som smukke opholdsarealer i de mindre bysamfund.
- Gadekærene stilles til rådighed for borgergrupper, der ønsker at indgå i renovering og vedligeholdelsen af områderne.

Handlinger

- Der oprenses/renoveres 1 gadekær årligt. Der afsættes 125.000 kr. årligt på driftsbudgettet for grønne områder.
 - Lokal interesse og engagement er styrende for prioritering af oprensning og renovering af gadekærene.
- Konsekvensen ved ikke at oprense og renovere gadekærene er tab af natur- og herlighedsværdi i de små bysamfund. Det er også et tab for cykelturister, der gør ophold i de små byer.

Egense



Egense



Skårup



Egense

Kolonihaver

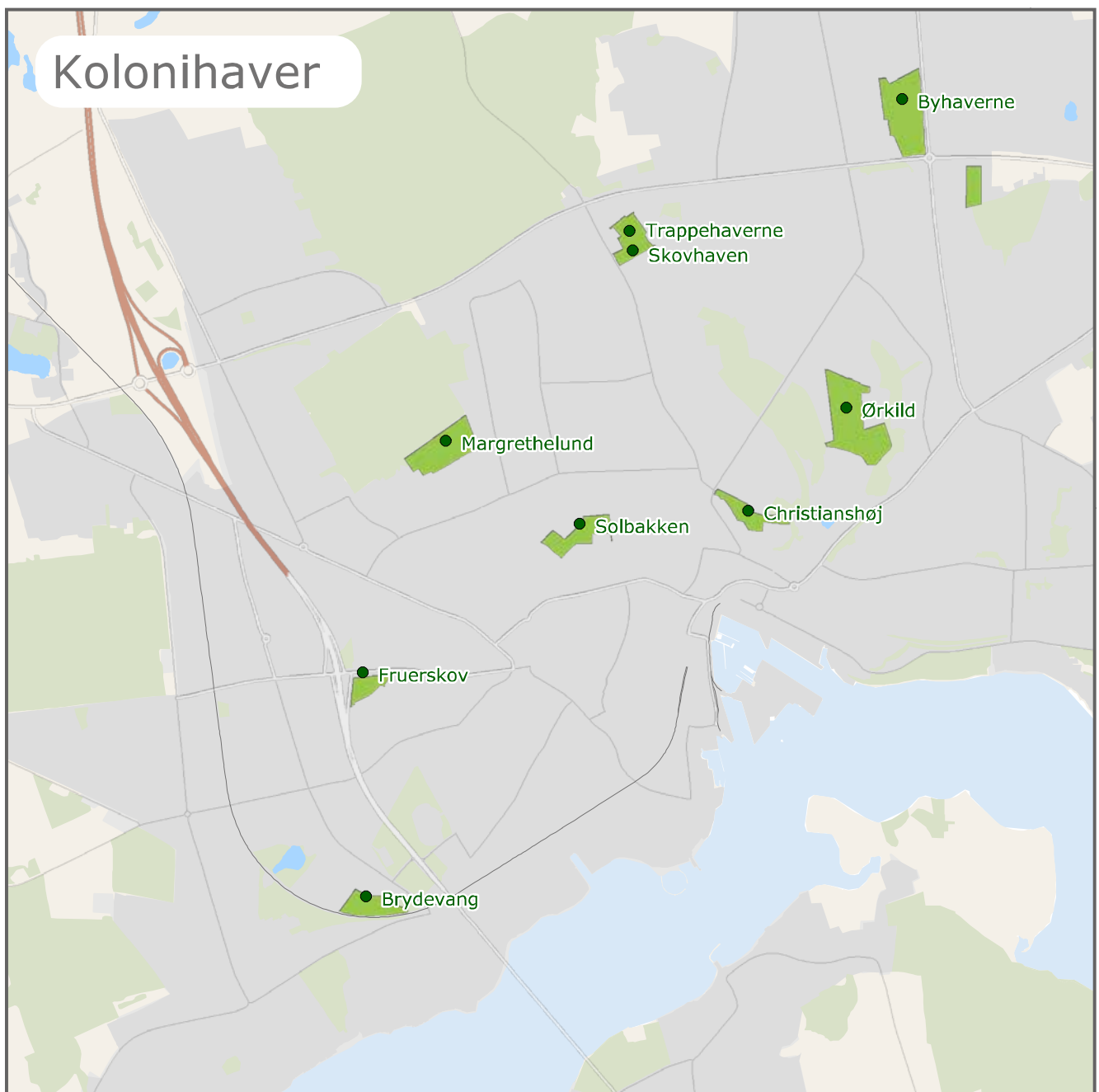
Svendborg har ca. 440 kolonihaver på kommunalt ejet jord fordelt på 9 haveforeninger, der er fine nærkreative arealer.

Haveforeningerne, hvoraf den ældste er fra 1926, er organiseret i Kolonihaveforbundets Svendborgkreds. Kommunen har en løbende og god dialog med kredsen.

Der er ingen kolonihaver udenfor Svendborg by.

Varige kolonihaver

Alle kolonihaver i Svendborg kommune er såkaldt varige kolonihaver. Det betyder, at haverne kun kan nedlægges, hvis særlige samfundsmæssige hensyn taler herfor og kun mod udlæg af erstatningshaver.



Bestemmelserne om varige kolonihaver findes i Lovbekendtgørelse nr. 790 af Lov om kolonihaver.

Lejemål og vedligeholdelse

Haveforeningernes nuværende lejemål med kommunen løber til 1. januar 2016. Den årlige pristalsregulerede arealleje til kommunen var i 2013 på 1,12 kr./m². svarende til en samlet lejeindtægt til Svendborg Kommune på 203.000 kr.

De enkelte haveforeninger varetager selv al vedligeholdelse af kolonihaveområderne.

Svendborg kolonihavekreds har ingen planer om anlæggelse af nye haver, da behovet for tiden er opfyldt.

Attraktiv beliggenhed

Nogle kolonihaveområder ligger på meget centrale og attraktive grunde.

En potentiel udfordring for kolonihaveområderne er, at der opstår pres for at anvende områderne til andre formål, f.eks. boligbyggeri. Men lovgivningen om varige kolonihaver binder kraftig og kolonihaverne i Svendborg er derfor i væsentligt omfang sikret for fremtiden.

Mål

- Alle kolonihaver opretholdes som varige kolonihaver.

Handlinger

- Indgåelse af ny lejekontrakt med Kolonihaveforbundets Svendborgkreds for en 10-årig periode fra 2016.



Haveforeningen Ørkild

Vejbeplantning

Bymiljø og trafikssikkerhed

Gade- og vejtræer er en vigtig del af et grønt bymiljø og det danske landskab. Træerne har stor æstetisk værdi og de forbedrer det fysiske miljø i byen ved at binde støv, give læ, skygge og udjævne temperatursvingninger.

Træer kan også forbedre trafikssikkerheden ved at markere pludselige skift i vejforløbet og hastighedsdæmpende anlæg.

I mange år har det været målet at plante 75 vej- og gadetræer årligt, såvel i forbindelse med anlæg af nye veje og som ved plantning på eksisterende veje. Målet er hidtil opfyldt som gennemsnit over flere år.

Vedligeholdelse af vejtræer

Vedligeholdelsen af vej- og gadetræer omfatter ny- og genplantning, vanding i etableringsfasen og en kontinuerlig beskæring, så trafikssikkerheden sikres optimalt samtidig med, at træernes vækstform respekteres.

Vedligeholdelsen omfatter også den årlige beskæring af de formklippede træer i Svendborg bymidte.

Et væsentligt problem på området er at sikre trafikken mod skader fra gamle træer, der vælter eller brækker i storm, og det er en krævende opgave med at føre tilsyn og vurdere træernes tilstand.

Miljø og Teknik udarbejdede i 2000 en træregister for de centrale dele af Svendborg By. Den dokumenterer træernes antal, placering og tilstand og er med til at sikre, at by- og vejtræerne bevares og udvikles bedst mulig under vanskelige vækstforhold.

Vækstvilkår for by- og vejtræer

Vejarealer har ikke de bedste vækstbetingelser for træer og det er en vanskelig opgave at plante vejtræer, der på langt sigt kan udvikle sig til store og karakteristiske træer.

Det skyldes begrænset mulighed for rodudvikling i tør og komprimeret jord og at vintertjenesten med saltning giver skader på grund af høje saltkoncentrationer i jorden og salttåge, der sætter sig på stammer og grene.

Plantning af vejtræer

Plantning af vejtræer kræver omhyggelig planlægning og især i de centrale byområder en omfattende forbedring af vækstvilkårene.

Nye etableringsmetoder som f. eks. rodvenligt bærelag under belægninger og afskærmning mod saltpåvirkning kan anvendes med godt resultat, men er kostbare og begrænses derfor til gader og parkeringspladser i bymidten.

Mange steder langs stærkt trafikerede veje med smalle rabatter må træplantning fravælges, fordi vækstbetingelserne kun giver træerne en meget kort levetid på 10-20 år.

Nye vejregler, der af hensyn til trafikssikkerheden stiller øgede afstandskrav, begrænser også muligheden for at plante vejtræer.

Der plantes forskellige, primært hjemmehørende, træarter, der er de mest robuste.

Større træplantningsprojekter

I foråret 2011 blev den fredede allé langs Troensevej renoveret, og de 142 nye træer er det hidtil største kommunale træplantningsprojekt.

Mål

- Svendborgs offentlige veje og gader skal fremstå med velpassede vejbeplantninger i høj kvalitet, primært af vejtræer.
- Der plantes primært nye vejtræer på udvalgte steder som store indfaldsveje og i rundkørsler.
- Ved plantning af vejtræer anvendes om muligt forskellige træarter, for at sikre diversiteten i træartsvalget.
- Vejtræerne plantes og plejes, så trafiksikkerheden bliver optimal samtidig med, at træernes vækstform respekteres.
- Der opretholdes særlig fokus på registrering og håndtering af farlige træer.

Handlinger

- Der plantes 75 nye vejtræer årligt, udgiften afholdes på anlægsbudgettet for nye veje og på driftsbudgettet for veje.
 - Træregistranten digitaliseres og indgår i en samlet vedligeholdelsesplan for vejtræer og vejbeplantninger.
- Hvis der ikke plantes nye vejtræer vil det efter en årrække betyde væsentligt færre vej- og gadetræer, da eksisterende træer mistes, f. eks. på grund af ælde, sygdom eller ved vejudvidelse.



Troensevej - ny allé



Farligt vejtræ

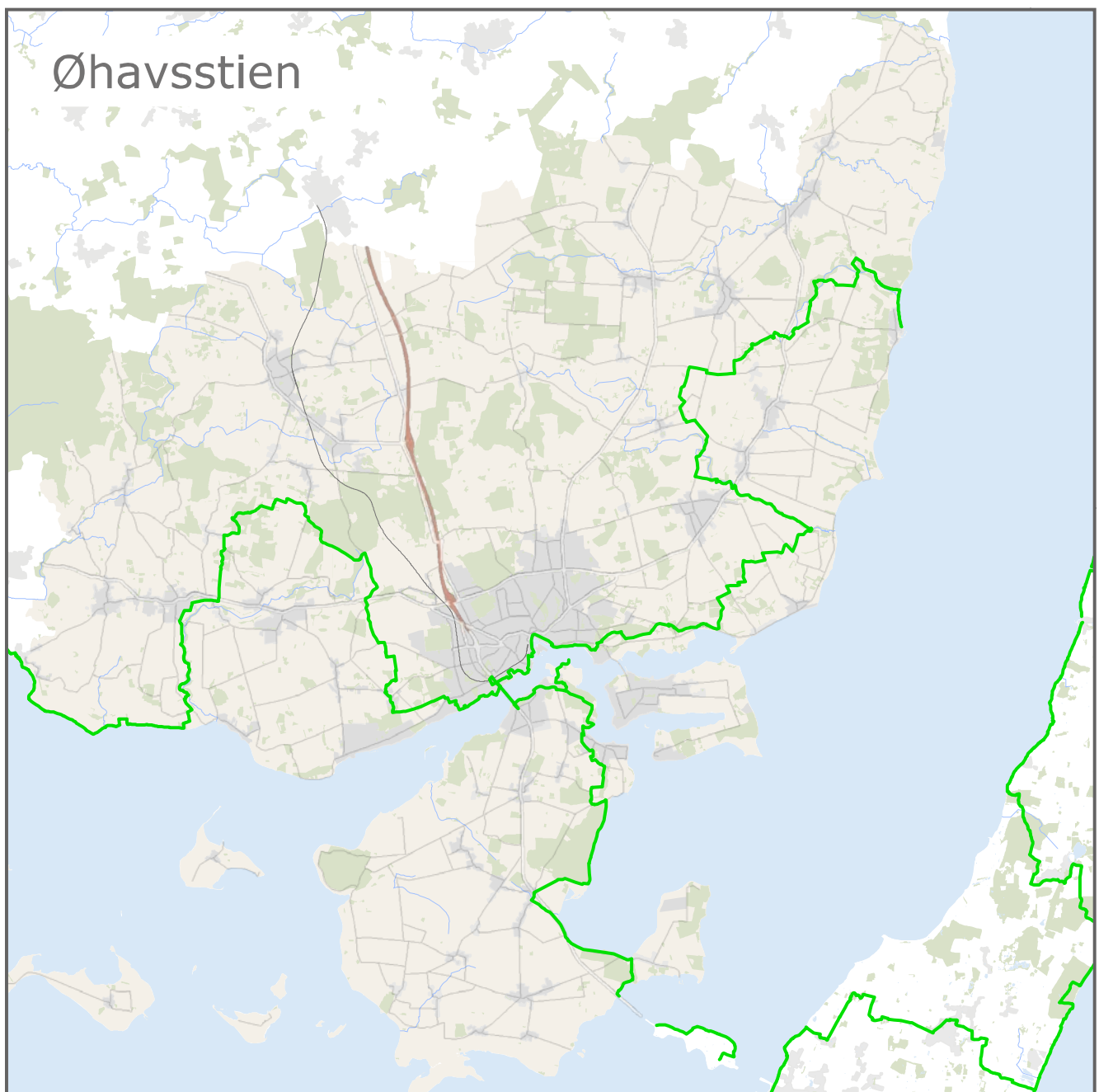
Stier

Området består af Øhavsstien og øvrige stier

Øhavsstien

Øhavsstien er et fælles kommunalt samarbejde om 200 km. natursti på Ærø og Langeland, i Faaborg-Midtfyn og Svendborg kommuner styret af Naturturisme I/S.

Øhavsstien er en stor turistmæssigt kvalitet i forhold til aktiv vandreferie og udgør en kendt facilitet og attraktion i det Sydfynske Øhav.



Stiens strækning i Svendborg Kommune er ca. 80 km og den forløber primært på private arealer, hvor stien er sikret ved tinglyst aftale. Stien blev indviet i 2007.

Øhavsstien er en natursti og er derfor ikke eget for handicappede og færdsel med klapvogne o. lign. Cykling og ridning er ikke tilladt på de strækninger af stien, der forløber på privat grund, undtagen hvor det er tilladt efter adgangsreglerne i Naturbeskyttelsesloven.

Stiens vedligeholdelse

Kommunen varetager stiens vedligeholdelse, der omfatter klipning af græs og beplantning, vedligeholdelse af stiafmærkning, broer og inventar samt opdatering og genoptryk af 3 brochurer om stien.

På stien er der sjældent problemer med affald, ridning eller cykling.

Strækninger langs kysten og i fugtige områder

På strækninger af Øhavsstien langs kysten og gennem lavtliggende, fugtige områder er det vanskeligt at opretholde optimale passagemuligheder. Kystnedbrydning i storm kan gøre passage på forstranden vanskelig og lange nedbørsperioder kan gøre færdsel på strækninger langs vandløb til en udfordring.

I begge tilfælde kan der opstå behov for nye spang, gangbroer, udlægning af sten og stabilisering af undergrunden. Arbejdet sker i samarbejde med lodsejerne.



Øhavsstien

Mål

- Øhavsstien opretholdes med højt serviceniveau.
- Stien skal altid være fremkommelig med god afmærkning og godt inventar.
- Brochurerne skal være opdaterede og brochureholderne må ikke være tomme.
- Øhavsstien gøres mere attraktiv, så flere vil benytte stien.

Handlinger

- Der etableres bedre overnatningsmuligheder, stisløjfer, attraktive faciliteter og adgang til seværdigheder i et samarbejde med Naturturisme I/S.
- God dialog med øvrige kommuner og Naturturisme I/S, med henblik på udvikling af Øhavsstien herunder erfaringer og drift.



Øhavsstien

Øvrige stier

I grønne områder findes der rekreative stier, som sikrer at man kan færdes rundt på arealet. De rekreative stier er enten befæstede grusstier, slåede græsstier eller trampestier. Der findes ikke afmærkede ruter i de grønne områder.

Derudover findes der, også i grønne områder, offentlige stier, som er registreret i kommunens vej og stiregister, disse stier vedligeholdes på vejområdet.

Stierne er meget betydningsfulde for adgangen til områderne og borgernes mulighed for et aktivt friluftsliv og gode naturoplevelser.

Mange grønne områder ligger som små isolerede områder, der med fordel kunne kædes sammen med stier, for i langt højere grad udnytte de små arealer rekreativt.

Der ryddes kun undtagelsesvis sne på de rekreative stier. Vedligeholdelsen består af slåning af vegetationen langs stierne og beskæring af bevoksning, der generer færdslen.

Kløverstier

Kløverstier er et meget populært stikoncept, udviklet af Friluftsrådet, bestående af en kløver på 4 stier med en længde på henholdsvis 2 km, 5 km, 7,5 km og 10 km.

Ved Erhvervsforskolen på Hellegårdsvej er der i 2012 anlagt 1. stisløjfe (2,5 km) af en kløversti. Der resterer derfor at etablere de 3 sidste stisløjfer for at få en fuldendt kløversti. Konceptet kan med fordel udvides til at tage udgangspunkt i andre grønne områder.

Mål

- Det skal være let at færdes i de grønne områder og anvende områderne til motion og rekreation.
- Adgangen til de grønne områder skal være god med stiforbindelser, så man let kan vandre eller cykle mellem arealerne og andre seværdigheder.

Handlinger

- Stinet i de grønne områder vedligeholdes og udbygges løbende.
- Der laves afmærkede vandre-, cykel- og ride-ruter i de grønne områder, særligt skovene.
- Der etableres gode stiforbindelser mellem de grønne områder.
- Der afsættes 50.000 kr. årligt til etablering af afmærkede ruter og henvisningsskilte, herunder færdiggørelse af Kløverstien ved Erhvervsforskolen.
- Der afsættes årligt 100.000 kr. på driftsbudgettet til reovering og vedligehold af det rekreative stinet i de grønne områder.
- Reovering og vedligeholdelse af rekreative grusstier udbydes sammen med de offentlige stier i vej- og stiregistreret.

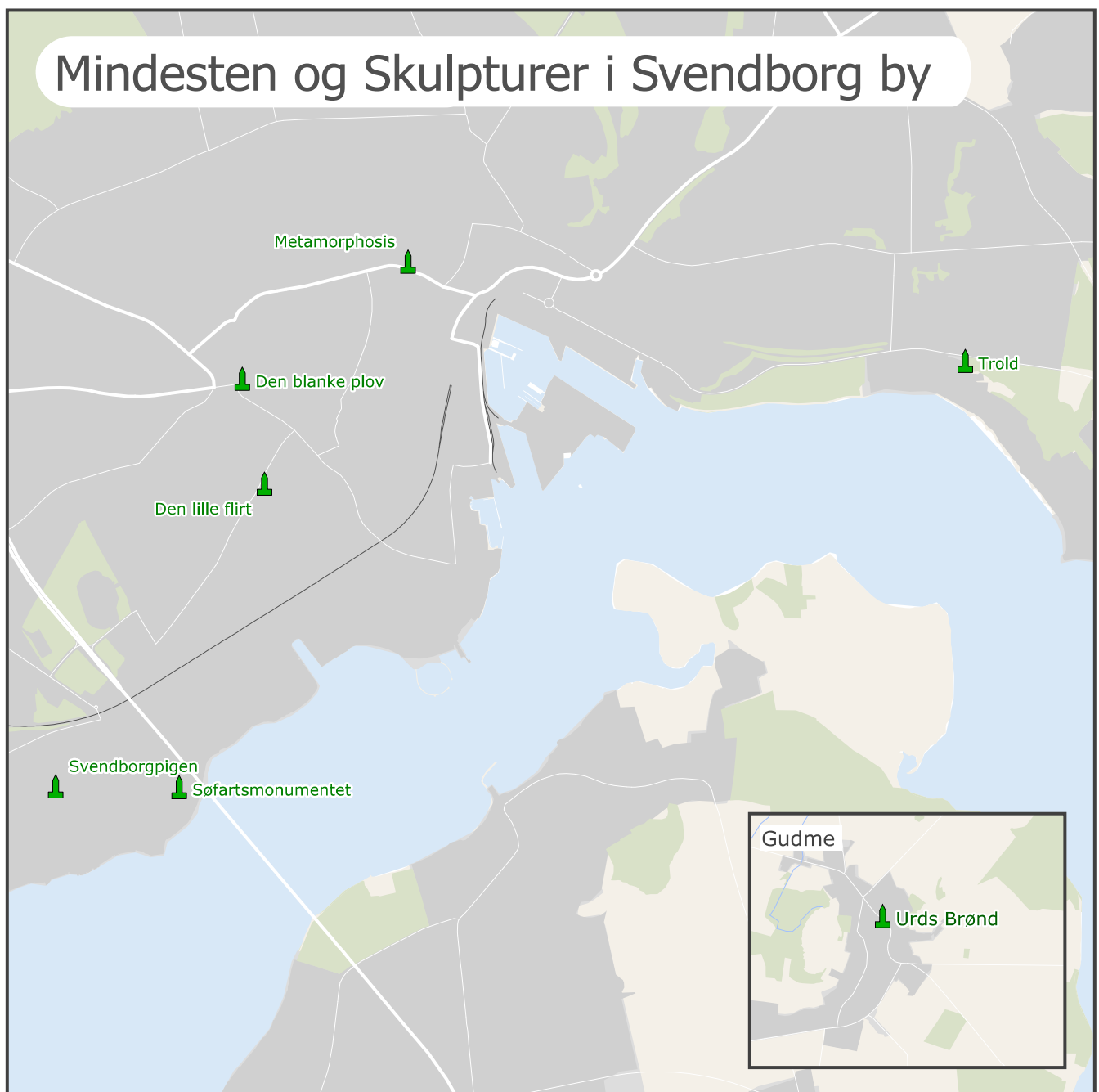
Mindesten og skulpturer

På grønne områder er der 11 mindesten og skulpturer, der indgår i den samlede mængde af mindesten og skulpturer i kommunen.

Skulpturer udsmykker pladser, steder og bygninger. De er opsat for at forskønne og give anledning til eftertænkning og nysgerrighed. Enkelte af disse skulpturer er Land-Art, hvor samspillet mellem natur og mennesket undersøges.

Information og ejerskab

I mange tilfælde er den lokale information og formidling af de opsatte mindesten og skulpturer meget begrænset. Ejerforholdet og vedligeholdelsesansvaret er desuden uklart.



Mål

- Mindesten og skulpturer på grønne områder skal vedligeholdes i overensstemmelse med deres idé og udformning.

Handlinger

- Vedligeholdelsesansvar og korrekt vedligeholdelse af skulpturer og mindesten på de grønne områder fastlægges.
- Information og formidling af de opsatte skulpturer på kommunens grønne arealer forbedres.



Venus med æblet

Sommerblomster og juleudsmykning

Sommerblomster

Området omfatter sommerblomster på Rådhusets facade på Ramsherred samt i kummer på gader og pladser i de centrale dele af Svendborg by.

Sommerblomster i kummer på gader og pladser er dyre at etablere og vedligeholde og omfanget er derfor begrænset til bymidten i Svendborg, hvor der kommer flest mennesker. Foruden al-tankasserne på Rådhuset og langs mølledammen i Møllergade findes der 11 blomsterkummer i Svendborg by.

Indsatsen på sommerblomster har i de senere år især været rettet mod at forlænge sæsonen med forårsløg i kummerne og senere sommerblomster samt mod at skabe mere raffinerede plante- og farvesammensætninger, der vækker glæde og opsigt på udvalgte steder i byen.

Begrænsninger

Sommerblomster opleves bedst på tæt hold og hører kun hjemme i de mindre byrum med beskyttet klima. Det er derfor en udfordring at undgå, at sommerblomster spredes langs byens indfaldsvej i et misforstået forsøg på at lave (by) udsmykning på store vejanlæg. Her kan man få meget større effekt ved plantning af vejtræer.

Juleudsmykning

Den kommunale del af juleudsmykningen omfatter juletræet på Torvet i Svendborg, et mindre juletræ ved det tidligere rådhus i Gudme samt julebelysningen i træerne på Centrumpladsen. Den øvrige del af juleudsmykningen i gågaderne planlægges og betales af Shopping Svendborg.



Mål

- Sommerblomster og juleudsmykning skal fortsat medvirke til en smuk bymidte.

Handlinger

- Kvaliteten af sommerblomsterne højnes ved et tæt samarbejde med entreprenørens gartner, der udarbejder forlag til plantesammensætning og vedligeholder blomsterne.
- Kvaliteten af julebelysningen højnes i tæt samarbejde med entreprenøren, der opsætter julebelysningen og Shopping Svendborg.



Blomster i bymidten



Torvet

Borgerinddragelse og sponsering

Siden kommunalreformen i 2007 har der været et tæt samarbejde med borgerne om byens grønne områder. Borgerinddragelse kan spænde fra borgermøder med deltagelse af politikere til administrationens kontakt til grundejerforeninger og enkelte borgere.

Information og samarbejde

Når der ses bort fra den rutinemæssige drift, er det praksis, at der ikke sker større indgreb i de grønne områder, uden at naboer eller foreninger i området informeres om indgrebet og inviteres til et samarbejde, hvis det er relevant.

Fordele ved borgerinddragelse

Fordelene ved borgerinddragelse er åbenlyse. Information fremmer forståelse for et givet projekt, en renovering eller ændret drift og borgerinddragelse betyder at lokale forhold, som administrationen ikke altid kender til, inddrages i beslutningsgrundlaget.

Ved borgerinddragelse er der også mulighed for at få hjælp til renoverings- og forbedringsprojekter i kommunens grønne områder, f. eks. ved private økonomiske bidrag eller ved, at borgerne lægger arbejdskraft i et projekt.

Borgerinddragelse rummer en potentiel fare for, at nogle borgere får den opfattelse, at kommunen ikke behandler alle ens. Når et projekt kan gennemføres et sted, hvorfor så ikke et andet sted? Borgersamarbejde stiller derved skærpede krav til saglige og relevante begrundelser for projekterne.

Borgerinddragelse forudsætter ildsjæle

Den største udfordring ved borgerinddragelse i arbejdet med kommunens grønne områder er, at et succesfuldt samarbejde kræver megen tid både i kommunens administration og hos de involverede borgere. Samarbejdet kræver ildsjæle blandt borgerne og er ingen hurtig genvej til succesfulde projekter.

Ekstern finansiering

Den hidtidige erfaring tyder på, at finansiering af projekter ved tilskud fra fonde forudsætter, at kommunen selv som minimum bidrager med en delvis finansiering af projektet.

Erfaring tyder også på, at tilskud fra større fonde primært kan opnås til spektakulære og nyskabende projekter, mens renovering af eksisterende anlæg betragtes som en kommunal driftsopgave, der ikke kan gives tilskud til.

Projekter, hvor borgerinddragelse har givet ekstern finansiering af projekter i grønne områder er:

- Etablering af den nye badebro på Øreodden i Svendborg
- Renovering af den østlige del af Christiansminde
- Etablering af det nye aktivitetsområde i Lundeborg
- Oprensning af Egense gadekær
- Renovering af Byparken i Stenstrup

Mål

- Projekter i grønne områder skal altid gennemføres med en grad af borgerinddragelse, når det er relevant og praktisk muligt.
- Hvor lokale borgergrupper tager initiativ til projekter indgår kommunen i et partnerskabsprojekt, hvis projektet er til glæde og gavn for den brede befolkning.

Handlinger

- I forbindelse med udarbejdelse af projektbeskrivelse, beskrives mulighederne for et borgersamarbejde, herunder om borgergrupper kan medvirke til at skaffe ekstern finansiering til projektet.
- Mulighederne for ekstern finansiering undersøges altid ved opstart af et større projekt.
- For at styrke det fremadrettede borgersamarbejde, evalueres allerede gennemført samarbejde ved inddragelse af de berørte beboergrupper.



Får på Ørkild Voldsted

Formidling

Formidling handler dels om, at borgere og turister let skal kunne finde information om, hvor der findes offentligt tilgængelige områder, der kan inspirere til ophold, motion og rekreation samtidig med at de har behov for oplysninger om områdets indretning, oplevelsesmuligheder og faciliteter.

Mange besøgende, særligt turister, har desuden stor glæde af at få fortalt de gode historier, som findes om de steder der udgør en helt særlig attraktion.

Kommunens hjemmeside

På kommunens hjemmeside findes der beskrivelse af udvalgte kommunale områder under "Ud I Naturen". Her findes kort og en samlet oversigt over kommunens skove, naturområder, større parker, strande og legepladser.

Helt ud i det blå

Da Svendborg blevet kåret til "Årets Friluftskommune" i 2012 startede formidlingsprojektet "Helt Ud I det Blå" med beskrivelse af 12 af kommunens naturområder ved kysten.

Områderne blev beskrevet i en folder med fokus på et nyt område hver måned. I den pågældende

måned blev der afholdt en guidet natur-tur til området. Turene blev en stor succes med 50-100 deltagere hver måned.

På de 12 områder er opsat QR-kode, der henviser til kort over og beskrivelse af det pågældende område.

Skovture i Svendborg

I 2005 udgav kommunen folderen "Skovture i Svendborg" med beskrivelse af kommunens skove i den østlige del af Svendborg og med forslag til vandreruter.

Ukendte områder

Ved mange af de grønne områder fremgår det ikke tydeligt, at der er tale om et kommunalt område med offentlig adgang. Besøgende kan derfor komme i tvivl om reglerne for færdsel i området, ikke mindst i skove og naturområder.

Der findes nogle særligt værdifulde naturområder i kommunen med stor kulturhistorisk betydning for Svendborg. Denne kulturhistorie fremgår kun delvist af kommunes hjemmesiden og folderen "Skovture i Svendborg" og er ikke tydelig ved besøg i områderne.



Forårsbebudere

Mål

- Det skal være tydeligt for alle besøgende at kommunens grønne områder er offentligt tilgængelige.
- Det skal være let for borgere og turister at finde frem til de særlige områder, finde gode motionsruter, gode udflugtsmål og aktivitetsområder.
- De gode historier i de grønne områder skal fortælles.

Handlinger

- Kommunen deltager i "Skovens dag", der er et landsdækkende arrangement i både private og offentlig ejede skove.
- Der afsættes 25.000 kr. årligt til formidlingsprojekter i udvalgte områder f.eks Christiansminde og Ørkild Voldsted.
- www.udinaturen.dk opdateres med kommunens områder og faciliteter.
- Projekter og større driftsaktiviteter formidles ved brug af lokale medier.
- Der afsættes 20.000 kr. årligt på driftsbudgettet til videreudviklingen af "Helt ud i det Blå" projektet.
- En revidering og genoptryk af folderen "Skovture i Svendborg" overvejes.



Helt Ud I Det Blå - Årets friluftskommune 2012



Formidling ved Syltemade Ådal

Økonomi og driftseffektivisering

I tabellen er de økonomiske konsekvenser af de beskrevne handlinger samlet. Kun handlinger med en vis større økonomisk konsekvens er medtaget.

	Handlinger med budgetmæssige konsekvenser	Anlægsbudget kr.	Driftsbudget årligt beløb kr.
Parker	Skt. Jørgens Park	3.200.000	
-	Brydegårdsparken	1.500.000	
-	Øvrig renovering		200.000
Legepladser	Renovering		100.000
Naturområder	Bekæmpelse af invasive arter		75.000
Naturområder	Naturforbedrende aktiviteter		100.000
Gadekær	Renovering og oprensning		125.000
Strande	Skilte		25.000
Skove	Certificering	50.000	20.000
Skove	Afmærkede ruter og faciliteter		50.000
Kolonihaver	Intet		
Vejbeplantning	75 vejtræer (vejområdet)	150.000*	75.000
Stier	Rutemærkning og skilte		50.000
Stier	Renovering af stier		100.000
Mindesten og skulpturer	Intet		
Borgerinddragelse og sponsering	Intet		
Formidling	"Helt ud i det Blå"		20.000
Formidling	Udvalgte projekter		25.000
Ialt		4.900.000	965.000

* indarbejdes i de respektive anlægsbudgetter for vejanlæg

Indenfor kontrakten

Den nuværende driftskontrakt med HedeDanmark løber til den 30. april 2016 med mulighed for forlængelse i 2 x 1 år.

I det løbende samarbejde med driftsentreprenøren effektiviseres driften indenfor kontraktens rammer. Når kontrakten udløber revideres det samlede udbudsmateriale, der omfatter både veje og grønne områder, og et nyt udbud sikrer, at driftsopgaverne udføres til laveste markedspris.

Udenfor kontrakten

Driftsopgaver udenfor kontrakten er uregelmæssigt forekommende og meget forskellige i omfang og over tid. Opgaverne spænder fra de mange små akutte serviceopgaver som afhentning af affald smidt i skoven og genrejsning af en væltet bæk til større opgaver som reparation og udskiftning af legeredskaber.

For at sikre hurtig indsats samt effektiv bestilling og fakturering af de mange helt små driftsop-

gaver på de grønne områder er der oprettet en servicekonto hos HedeDanmark. Kontoen afregnes månedsvis og der føres dokumentation for opgaverne på kontoen. I 2013 blev der udført ca. 100 opgaver på servicekontoen.

De større driftsopgaver udenfor kontrakten udføres dels af HedeDanmark, dels andre, primært lokale entreprenører. Opgaverne udføres i regning, efter overslag og der indhentes tilbud i tilfælde, hvor fordelingen ved konkurrenceudsættelsen er stor i forhold til omkostningerne til udarbejdelse af udbudsmateriale. Udbud af større opgaver koordineres med tilsvarende opgaver på vejområdet. Der gælder f. eks. renovering af stier.

På skovområdets styrer rådgiveren de skoventreprenører, der udfører de praktiske skovopgaver som plantning, udtynding og hugst. Skovrådgiveren afregnes med et aktivitetsbestemt honorar. På længere sigt er det et mål, at udbyde større og klart definerede skovopgaver blandt flere skoventreprenører.



Nyudsprunget bøg



Kat der vandrer i byen...





