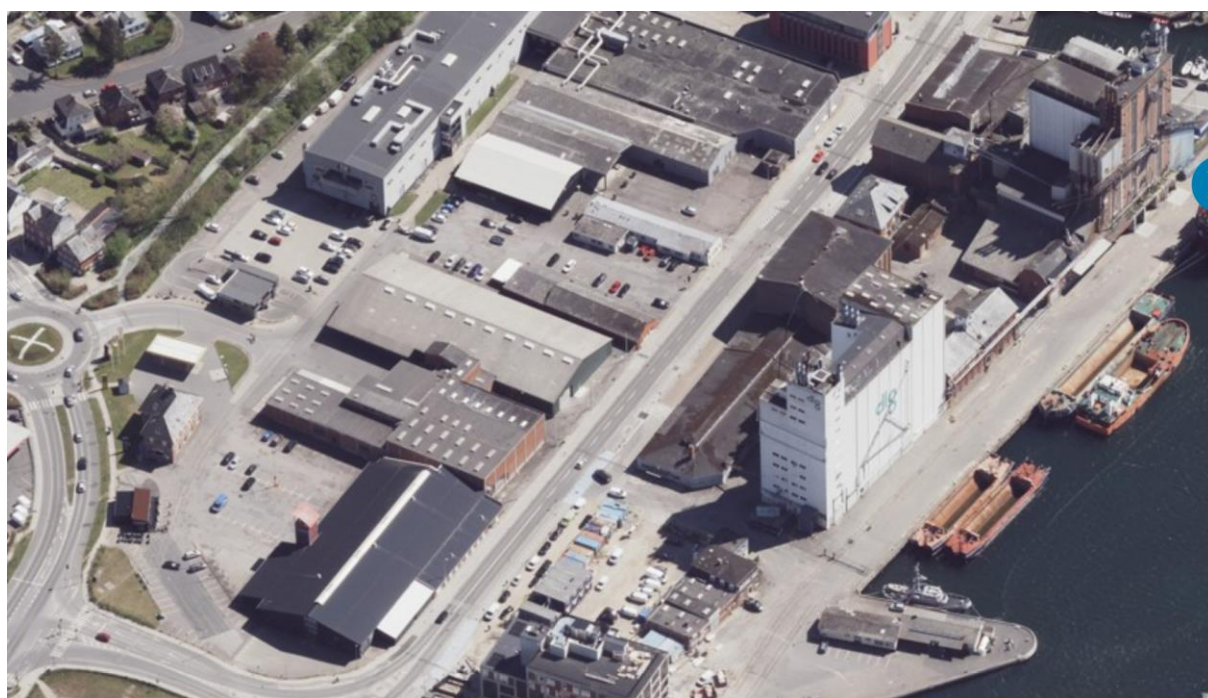


ANSØGNING OM VVM-SCREENING

Østre Kajgade 9, 5700 Svendborg



Rekvirent: MT Højgaard Danmark A/S

Dato: 4. oktober 2024

DMR-sagsnr.: 2024-3089



Dansk Miljørådgivning A/S

Din rådgiver gør en forskel ...

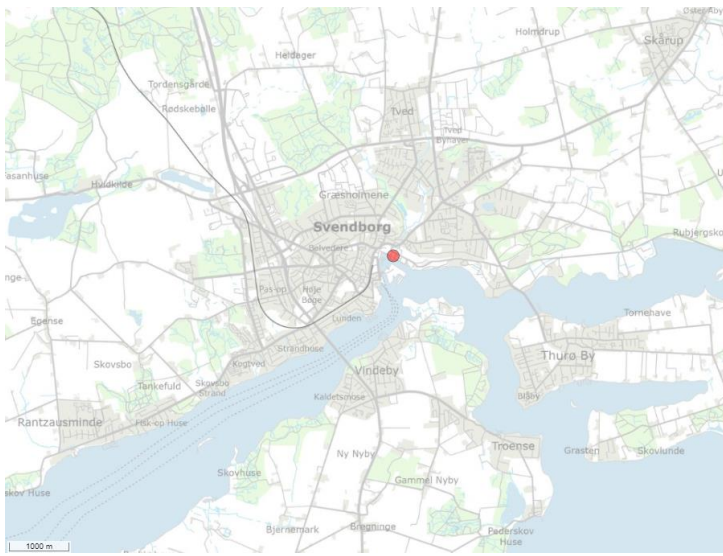
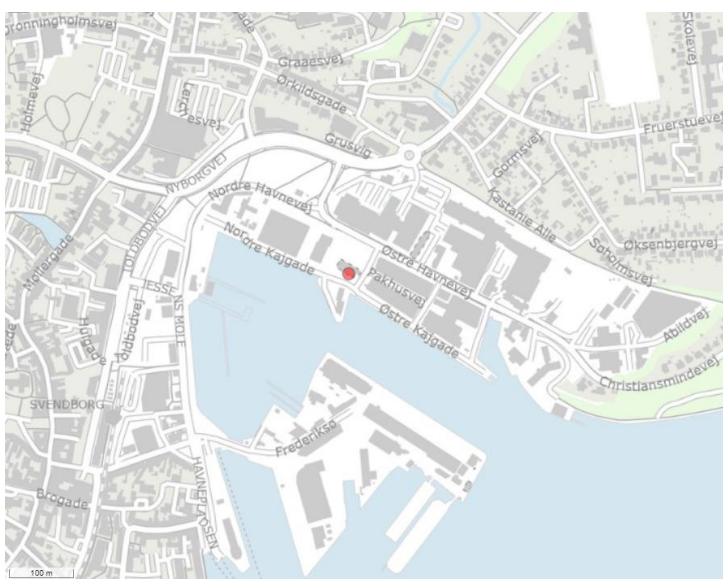
Vi er landsdækkende. Find nærmeste kontor på www.dmr.dk.

Ansøgningskema

Skemaet angiver de oplysninger, som skal indgives til myndighederne ved en VVM-ansøgning for projekter, der er omfattet af miljøvurderingslovens bilag 2, jf. lovens § 21. Bygherren skal, hvor det er relevant for ansøgningen om det konkrete projekt, tage hensyn til kriterierne i lovens bilag 6, når skemaet udfyldes. Hvis der foreligger andre oplysninger om de indvirkninger, som projektet kan forventes at få på miljøet, skal oplysningerne vedlægges ansøgningen. Skemaet finder ikke anvendelse for sager, der behandles af Naturstyrelsen og Energistyrelsen. Skemaets oplysningskrav er vejledende og fastsat under hensyntagen til kriterierne i lovens bilag 5.

Basisoplysninger	Tekst
<p>Projektbeskrivelse (kan vedlægges).</p>	<p>UCL Erhvervsakademi og Professionshøjskole ønsker at opføre en fem etagers bygning til UCL Campus Svendborg Havn, Erhvervsakademi og Professionshøjskole, beliggende Østre Kajgade 9, 5700 Svendborg på Nordre Kaj.</p> <p>Bygningen vil blive opført med en konstruktion bestående af bagmure af betonelementer og med røde tegl (evt. genbrugssten) på facaderne samt med aluminiums vinduesrammer udført i samme røde-brune farve som andre lakerede overflader i bygningen. Farven afstemmes endeligt når man kender den valgte teglsten. Bygningen kommer til at fremstår med en primært vertikal retning i dets fremtrædende elementer. Bygningen vil blive orienteret således at hovedankomst-punkterne er mod nord og syd, så man tydeligt kan aflæse adgangsmulighederne/ hovedindgangene i byggeriet.</p> <p>Byggeriet vil blive detailprojekteret i henhold til projektets Kvalitetssikrings-katalog (vedlagt som bilag 1) og der forventes ikke projektændringer, som er i modstrid med katalogets væsentlige principper. Hvis dette alligevel skulle ske, må det vurderes om nærværende dokument: "Ansøgning om VVM-screening" skal revideres.</p> <p>Første aktivitet i forbindelse med projektet er, at der skal pælefunderes i 20 meter på grund af blød bund og gytje. Der vil blive opsat vibrationsmålere på de nærmeste bygninger i forbindelse med funderingen. Inden den egentlige ramning begynder, vil der, 15-20 min før blive anvendt en "pinger" for at skræmme marsvin i havnebassinet væk fra området. Dette giver marsvinene tid til at forlade området og undgå påvirkning af støjen og vibrationerne ved ramningen. Hvilket er normal praksis ved byggerier i havneområder. Ramningen vil kun foregå med en justeret arbejdstid mellem kl. 7.00-16:00 på hverdage. Der gennemføres naboorientering indenfor 200 m. Naboerne er undervisningsinstitutioner, kontorer og ingen boliger. Naboen Danpilot oplyser, at</p>

	<p>de vil flytte kontor/lokation midlertidigt under ramningen.</p> <p>Svendborg Kommune har gennemført en miljøscreening af Lokalplan 647 i henhold til Miljøvurderingsloven. Konklusionen på miljøscreeningen er, at planen (som omfatter et større område og flere byggeprojekter) ikke har en sandsynlig væsentlig indvirkning på miljøet i forhold til lovens kriterier. Screeningen viser, at plangrundlaget ikke medfører væsentlige indvirkninger på de lovlistede miljøparametre.</p> <p>Udover uddannelsesinstitution, som skal opføres uden kælder, vil bygningen indeholde en offentlig tilgængelig "grøn" tagterrasse med plantebede. Der er foretaget nogle ændringer i projektet, som medfører, at der ikke bliver behov for grundvandssænkning, men kun for tørholdning ift. regnvand.</p> <p>Havneområdet har betydelige kulturhistoriske værdier, men er også et robust område med mange funktioner, meget trafik og udbygget infrastruktur. På grunden har ligget to bevaringsværdige bygninger, som Svendborg Kommune har fået revet ned, da bygningerne lå uhenigtsmæssig i forhold til den funktionelle og arkitektoniske helhed indenfor lokalplanområdet.</p>
<p>Navn, adresse, telefonnr. og e-mail på bygherre.</p>	<p>Navn: UCL Erhvervsakademi og Professionshøjskole Projektleder: Lars Nielsen</p> <p>Adresse: Niels Bohrs Allé 1 5230 Odense M</p> <p>Telefon:</p> <p>E-mail:</p>
<p>Navn, adresse, telefonnr. og e-mail på kontaktperson.</p>	<p>Navn: Anders Jensen MTH, Projektleder MT Højgaard Danmark A/S</p> <p>Adresse: Vesterballevej 29, 7000 Fredericia</p> <p>Telefon: +45 2270 0272</p> <p>E-mail: ajens@mth.dk</p>
<p>Projektets adresse, matr.nr. og ejerlav. For havbrug angives anlæggets geografiske placering angivet ved koordinater for havbrugets 4 hjørneafmærkninger i bredde/længde (WGS-84 datum).</p>	<p>Adresse: Østre Kajgade 9</p> <p>Matr.nr.: 686c</p> <p>Ejerlav: Svendborg Bygrunde.</p>

<p>Projektet berører følgende kommune eller kommuner (omfatter såvel den eller de kommuner, som projektet er placeret i, som den eller de kommuner, hvis miljø kan tænkes påvirket af projektet).</p>	<p>Svendborg Kommune.</p>
<p>Oversigtskort i målestok eks. 1:50.000 – målestok angives. For havbrug angives anlæggets placering på et søkort.</p>	
<p>Kortbilag i målestok 1:10.000 eller 1:5.000 med indtegning af anlægget og projektet (vedlægges dog ikke for strækningsanlæg).</p>	 <p data-bbox="667 1621 1393 1700">Situationsplan indsat bagerst i dokumentet.</p>

Forholdet til VVM-reglerne	Ja	Nej	
Er projektet opført på bilag 1 til lov om miljøvurdering af planer og programmer og konkrete projekter (VVM).		X	
Er projektet opført på bilag 2 til lov om miljøvurdering af planer og programmer og af konkrete projekter (VVM).	X		10. INFRASTRUKTURPROJEKTER b) Anlægsarbejder i byzoner, herunder opførelse af butikscentre og parkeringsanlæg.

	Projektets karakteristika	Tekst
1.	Hvis bygherren ikke ejer de arealer som projektet omfatter, angives navn og adresse på de eller den pågældende ejer, matr.nr. og ejerlav.	
2.	Arealanvendelse efter projektets realisering: Det fremtidige samlede bebyggede areal i m ² . Det fremtidige samlede befæstede areal i m ² . Nye arealer, som befæstes ved projektet i m ² .	UCL Erhvervsakademi og Professionshøjskole Bygningen opføres i 5 etager, i alt ca. 5.800 brutto m ² . Byggefelt: 2.961 m ² Ca. 2450 m ² Ca. 650 m ² .
3.	Projektets areal og volumenmæssige udformning: Er der behov for grundvandssænkning i forbindelse med projektet og i givet fald hvor meget i m. Projektets samlede grundareal angivet i Ha eller m ² . Projektets bebyggede areal i m ² . Projektets nye befæstede areal i m ² . Projektets samlede bygningsmasse i m ³ .	Der vil ikke blive behov for grundvandssænkning men for tørlægning ift. regnvand. 3.329 m ² ca. 5.800 brutto m ² . Ca. 650 m ² . Ca. 14.800m ³ .

	<p>Projektets maksimale bygningshøjde i m.</p> <p>Beskrivelse af omfanget af eventuelle nedrivningsarbejder i forbindelse med projektet.</p>	<p>Ca. 25 m (max. 30m).</p> <p>Der foretages ingen nedrivning ved realiseringen af projektet. De to bygninger der lå på grunden tidligere, har kommunen revet ned, inden bygherre har overtaget grunden.</p>
4.	<p>Projektets behov for råstoffer i anlægsperioden:</p> <p>Råstofforbrug; type og mængde.</p> <p>Vandmængde.</p> <p>Affald; type og mængder.</p> <p>Spildevand til renseanlæg.</p> <p>Spildevand med direkte udledning til vandløb, søer, hav.</p> <p>Håndtering af regnvand.</p> <p>Anlægsperioden angivet som [måned/år] til [måned/år].</p>	<p>Til byggeriet anvendes der byggematerialer, som stål, beton, isolering (mineraluld), asfalt og cement, armeringsjern, aluminium, mursten, glas, træ, Troldekt, gips; 10 ton.</p> <p>- som tilsvarende type og størrelse kontorbyggeri.</p> <p>Omkring 200 m³/år i forbindelse med byggefasen, som forventes at være 1,5 år.</p> <p>Der bliver som udgangspunkt ikke genereret affald, ud over almindeligt husholdningsaffald fra mandskab, i forbindelse med projektet. Der kan forekomme rester af bygningsaffald som stenudd, gips, træ (ikke trykimpregneret), stål og blandet byggeaffald, som vil blive sorteret og bortskaffet til godkendt modtager.</p> <p>Der ledes spildevand fra skurvogne til 40 mand til kloaksystemet i forbindelse med anlægsfasen.</p> <p>Regnvand i byggeperioden med tagdækning udledes til havnebassinet.</p> <p>Regnvand håndteres svarende til eksisterende forhold under byggefasen. Når nye belægnings mv. etableres, kobles de løbende til regnvandskloak.</p> <p>Snarest muligt. Projektet første del med pæleramning igangsættes når de nødvendige tilladelser foreligger. Selve anlægsarbejdet / byggeriet forventes at være januar 2025 til juni 2026.</p>
5.	<p>Projektets kapacitet for så vidt angår flow ind og ud samt angivelse af placering og opbevaring på kortbilag af råstoffet/produktet i driftsfasen:</p> <p>Råstoffer; type og mængde.</p>	<p>Ikke relevant.</p>

	Mellemprodukter; type og mængde. Færdigvarer; type og mængde. Vandmængde.	Ikke relevant. Der bruges en mængde som i tilsvarende type og størrelse uddannelsesinstitution.
6.	Affaldstype og årlige mængder som følge af projektet i driftsfasen : Farligt affald. Andet affald. Spildevand til renseanlæg. Spildevand med direkte udledning til vandløb, sø, hav. Håndtering af regnvand.	Som tilsvarende i størrelse og funktion som uddannelsesinstitution/professionsskole. Som tilsvarende i størrelse og funktion som uddannelsesinstitution/professionsskole. Evt. medicinrester ifm. laboratorier. Der ledes spildevand fra skolens toiletter, kantine m.v. Der ledes ikke processpildevand fra uddannelsesinstitutionen. Der udledes ikke spildevand til vandløb, sø, hav. Der forventes begrænset regnvand udover tagvand, da ejendommen næsten fuldt bebygget.

	Projektets karakteristika	Ja	Nej	Tekst
7.	Forudsætter projektet etablering af selvstændig vandforsyning?		X	Projektet forudsætter ikke selvstændig vandforsyning.
8.	Er projektet eller dele af projektet omfattet af standardvilkår eller en branchebekendtgørelse?			Projektet er ikke omfattet af standardvilkår eller en branchebekendtgørelse.
9.	Vil projektet kunne overholde alle de angivne standardvilkår eller krav i branchebekendtgørelsen?			Ikke relevant, se punkt 8.
10.	Er projektet eller dele af projektet omfattet af BREF-dokumenter?			Projektet er ikke omfattet af BREF-dokumenter.
11.	Vil projektet kunne overholde de angivne BREF-dokumenter?			Ikke relevant, se punkt 10.
12.	Er projektet eller dele af projektet omfattet af BAT-konklusioner?			Projektet er ikke omfattet af BAT.

13.	Vil projektet kunne overholde de angivne BAT-konklusioner?			Ikke relevant, se punkt 12.
14.	Er projektet omfattet af en eller flere af Miljøstyrelsens vejledninger eller bekendtgørelser om støj eller eventuelt lokalt fastsatte støjgrænser?			Uddannelsesinstitutioner er ikke omfattet af Miljøstyrelsens vejledninger om støj.
15.	Vil anlægsarbejdet kunne overholde de eventuelt lokalt fastsatte vejledende grænseværdier for støj og vibrationer?	X		<p>Havneområdet er meget støjmæssigt robust og der er ikke beboelse i umiddelbar nærhed af projektområdet.</p> <p>Anlægsarbejdet forventes at ville kunne overholde de forventes at overholde miljøaktivitetsbekendtgørelsen.</p> <p>Der er blød bund og gytje, som gør at der skal pælefunderes i 20 meter. Der vil blive opsat vibrationsmålere på de nærmeste bygninger i forbindelse med funderingen.</p> <p>Pæleramningen forventes at foregå ved at ramslag og faldhøjde fastlægges ud fra de faktiske geotekniske forhold på pladsen, med henblik på bedst muligt at nedramme pælene samtidig med at konstruktioner udsættes for så lille en vibrationspåvirkning som muligt.</p> <p>Inden den egentlige ramning, vil der, 15-20 min før ramning starter, blive anvendt en "pinger" for at skræmme marsvin i havnebassinet væk fra området. Dette giver marsvinene tid til at forlade området og undgå påvirkning af støj ved ramning.</p> <p>Ramning vil blive foretaget med en vibrationsgrænse som anvendes for lignende bygninger på omkring 5 mm/s, og vil kun foregå mellem kl. 7.00-16:00 på hverdage. Der gennemføres naboorientering af naboer indenfor 200 m.</p> <p>Det vurderes ikke, at til- og frakørsel med lastbiler med byggematerialer vil give anledning til væsentlige støjgener i forhold til at projektet ligger i et havne- og erhvervsområde.</p>
16.	Vil det samlede projekt, når anlægsarbejdet er udført, kunne overholde de	X		Når anlægsarbejdet er udført, er området et Erhvervsakademi/Professionshøjskole. Det

	vejledende grænseværdier for støj og vibrationer?			færdige projekt vil ikke medføre øget støj og vibrationer.
17.	Er projektet omfattet Miljøstyrelsens vejledninger, regler og bekendtgørelser om luftforurening?			Der etableres ikke afkast der er omfattet af Miljøstyrelsens vejledninger om luftforurening.
18.	Vil anlægsarbejdet kunne overholde de vejledende grænseværdier for luftforurening?	X		Anlægsarbejdet vil kun i mindre omfang medføre udledning af forurenende partikler fra fx entreprenørmaskiner. Anlægsarbejdet vurderes at kunne overholde de vejledende grænseværdier for luftforurening.
19.	Vil det samlede projekt, når anlægsarbejdet er udført, kunne overholde de vejledende grænseværdier for luftforurening?	X		Det færdige projekt vil ikke medføre luftforurening.
20.	Vil projektet give anledning til støvgener eller øgede støvgener: I anlægsperioden? I driftsfasen?			
			X	Projektet vil ikke give anledning til støvgener eller øgede støvgener i anlægsperioden.
			X	Projektet vil ikke give anledning til støvgener eller øgede støvgener i driftsfasen.
21.	Vil projektet give anledning til lugtgener eller øgede lugtgener: I anlægsperioden? I driftsfasen?			
			X	Projektet vil ikke give anledning til lugtgener eller øgede lugtgener i anlægsperioden.
			X	Projektet vil ikke give anledning til lugtgener eller øgede lugtgener i driftsfasen.
22.	Vil anlægget som følge af projektet have behov for belysning som i aften og nat-timer vil kunne oplyse naboarealer og omgivelserne: I anlægsperioden? I driftsfasen?			
			X	Naboarealer og omgivelserne er havneområde og -funktioner og der er ikke beboelse i umiddelbar nærhed af projektområdet. Der vil blive opsat nødvendig byggepladsbelysning, som placeres mest hensigtsmæssigt og til mindst mulig gene.
			X	Der vil blive etableret det nødvendige belysning af udendørs opholdsarealer og p-pladser. Det forventes ikke at være til gene for naboer eller omgivelser.

23.	Er anlægget omfattet af risikobekendtgørelsen, jf. BEK nr. 372 af 25/04/2016?		X	Anlægget er ikke omfattet af risikobekendtgørelsen.
-----	---	--	---	---

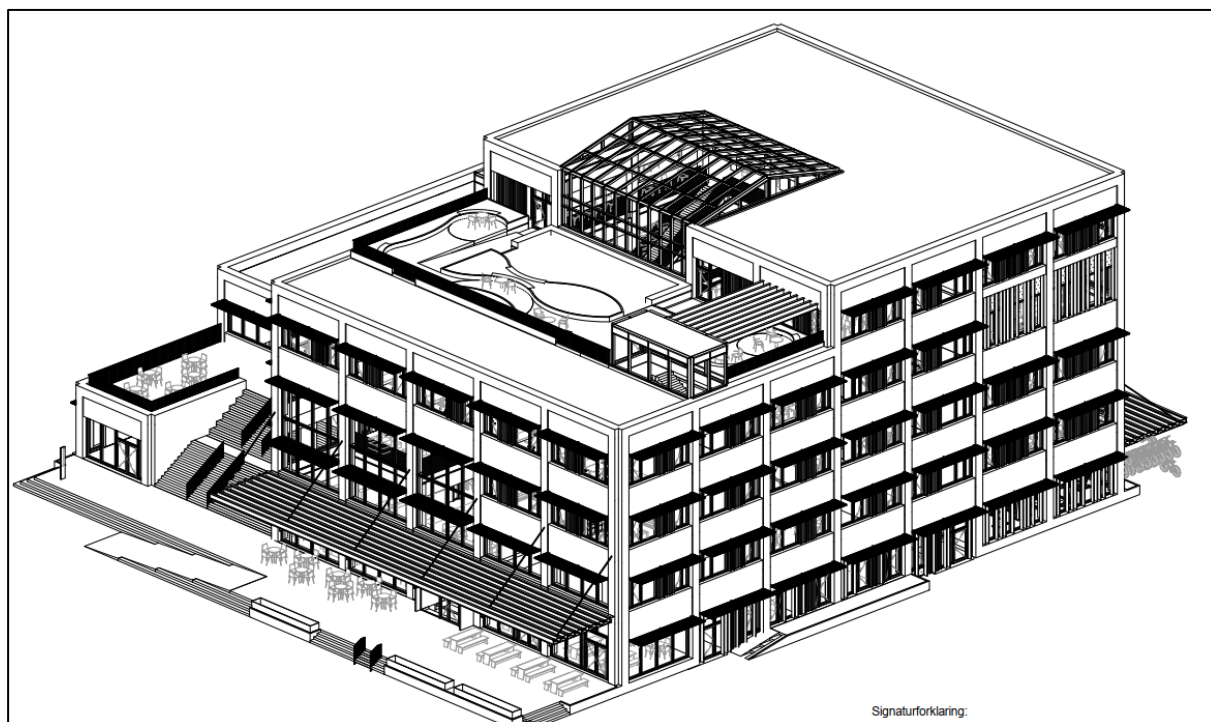
	Projektets placering	Ja	Nej	Tekst
24.	Kan projektet rummes inden for lokalplanens generelle formål?	X		<p>Projektet ligger i byzone og kan rummes inden for Lokalplan 647's generelle formål.</p> <p>Formålet med lokalplanen er at sikre mulighed for at opføre en ny uddannelsesinstitution og serviceerhverv og planen udlægger projektområdet til "Område til offentlige formål" med en maksimal højde på 30 m.</p> <p>Derudover skal lokalplanen sikre offentlig adgang til og langs med havnekajen, sikre de eksisterende togbanespor samt sikre mulighed for at etablere et udløb for den i dag rørlagte Kobberbæk, hvis den åbnes. Lokalplanen indeholder også en del af klima- og byrumsprojektet "Den Blå Kant", som skal klimasikre havnen og den omkringliggende by mod oversvømmelse. Projektområdet er desuden omfattet af Facade- og skitelokalplan, 290.</p>
25.	Forudsætter projektet dispensation fra gældende bygge- og beskyttelseslinjer?		X	Projektet forudsætter ikke dispensation fra gældende bygge- og beskyttelseslinjer.
26.	Indebærer projektet behov for at begrænse anvendelsen af naboarealer?		X	Projektet indebærer ikke behov for at begrænse anvendelsen af naboarealer, der alle ligger i samme havne-/erhvervsområde.
27.	Vil projektet kunne udgøre en hindring for anvendelsen af udlagte råstofområder?		X	Projektet ligger i havneområdet og vil ikke udgøre en hindring for anvendelsen af udlagte råstofområder.
28.	Er projektet tænkt placeret indenfor kystnærhedszonen?	X		Projektet ligger, som det meste af Svendborg by i kystnærhedszonen. Der har tidligere været bygninger på grunden, og der er bebygget rundt om projektområdet. Projektet udgør dermed ikke en hindring for oplevelsen af kysten, som er formålet med kystnærhedszonen.

29.	Forudsætter projektet rydning af skov? (skov er et bevokset areal med træer, som danner eller indenfor et rimeligt tidsrum ville danne sluttet skov af højstammede træer, og arealet er større end ½ Ha og mere end 20 m bredt.)		X	Projektet ligger i havneområde og forudsætter ikke rydning af skov.
30.	Vil projektet være i strid med eller til hinder for realiseringen af en rejst fredningssag?		X	Projektet vil ikke være i strid med eller til hinder for realiseringen af en rejst fredningssag.
31.	Afstanden fra projektet i luftlinje til nærmeste beskyttede naturtype i henhold til naturbeskyttelseslovens § 3.			Afstand til nærmeste: Eng: ca. 475 m Mose: ca. 575 m Overdrev: ca. 490 m Strandeng: ca. 900 m Sø: ca. 435 m
32.	Er der forekomst af beskyttede arter og i givet fald hvilke?	X		Projektet ligger i et havne-/erhvervsområde og der findes ikke registreringer af bilag IV arter inden for projektområdet. I Svendborg Havn er der registreret Øresvin/Marsvin (<i>Phocoena phocoena</i>), som er beskyttet efter Habitatdirektivet. Derudover er der registreringer af rødlistearterne: Toppet skallesluger (<i>Mergus serrator</i>) og Blishøne (<i>Fulica atra</i>). Der er implementeret afværgetiltag for Marsvin i projektet i forbindelse med de støjende aktiviteter i anlægsfasen. Den midlertidige påvirkning af havnebassinet vurderes ikke, at det ødelægger marsvinets leve- og restance.
33.	Afstanden fra projektet i luftlinje til nærmeste fredede område.			Nærmeste fredede område, Ørkilds Møller med registrerings nr. 0126600 ligger ca. 500 nord for projektområdet.
34.	Afstanden fra projektet i luftlinje til nærmeste internationale naturbeskyttelsesområde (Natura 2000-områder, habitatområder, fuglebeskyttelsesområder og Ramsarområder).			Thurø Rev Habitatområde og Natura2000 område 242.0 ligger ca. 6 km fra projektområdet.

35.	Vil projektet medføre påvirkninger af overfladevand eller grundvand, f.eks. i form af udledninger til eller fysiske ændringer af vandområder eller grundvandsforekomster?		X	<p>Der forventes begrænset regnvand udover tagvand, da ejendommen næsten fuldt bebygget.</p> <p>Projektet er opførelsen af en uddannelsesinstitution, hvorfor det ikke vurderes, at der er risiko for udvaskning af stoffer, der kan medføre risiko for forurening af jord og grundvand. Det samme gør sig gældende for det overfladevand der afstrømmer og nedsi- ver i jorden.</p>
36.	Er projektet placeret i et område med særlige drikkevandinteresser?		X	<p>Projektet er placeret i OD område (område med drikkevandinteresser) og udenfor et indvindingsopland til alment drikkevand. Da der er tale om et almindeligt byggeri og drift af en uddannelsesinstitution, vil der ikke at være risiko for udvaskning af miljøfarlige stoffer til grundvandet og deraf følgende forringelser/manglende målopfyldelse ift. grundvandet.</p>
37.	Er projektet placeret i et område med registreret jordforurening?		X	<p>En del af projektområdet er V2 klassificeret. Sideløbende med ansøgning om byggetilladelse ansøges om §8-tilladelse.</p>
38.	Er projektet placeret i et område, der i kommuneplanen er udpeget som område med risiko for oversvømmelse.	X		<p>Projektområdet ligger som omgivelserne lavere end kote 3+, og er vedtaget som "områder, der kan blive udsat for oversvømmelse eller erosion, og for etablering af afværgeforanstaltninger til sikring mod oversvømmelse eller erosion ved planlægning af byudvikling, særlige tekniske anlæg, ændret arealanvendelse m.v. i de udpegede områder"; jf. Planlovens § 11a, 18.</p> <p>Områdets bebyggelse i området er derfor afhængig af etablering af en ydre Højvandsikring: Den Blå Kant eller integrerede løsninger til sikring mod højvande. Lokalplanen for området indeholder en del af klima- og byrumsprojektet "Den Blå Kant", som skal klimasikre havnen og den omkringliggende by mod oversvømmelse.</p>
39.	Er projektet placeret i et område, der, jf. oversvømmelsesloven, er udpeget som risikoområde for oversvømmelse?		X	<p>Projektet er ikke placeret i et område, der, jf. oversvømmelsesloven, er udpeget som risikoområde for oversvømmelse.</p>

40.	Er der andre lignende anlæg eller aktiviteter i området, der sammen med det ansøgte må forventes at kunne medføre en øget samlet påvirkning af miljøet (kumulative forhold)?	X		<p>Der kan i forbindelse med omdannelsen af havnen og realiseringen af andre lignende bygningsarbejder/aktiviteter i området, der sammen med det ansøgte vil kunne medføre en øget samlet påvirkning af miljøet (kumulative forhold); f.eks. pæleramning og tung trafik.</p> <p>Disse kumulative miljøpåvirkninger vurderes dog ikke at være væsentlige i forhold til områdets karakter.</p>
41.	Vil den forventede miljøpåvirkning kunne berøre nabolande?		X	Den forventede miljøpåvirkning vil ikke kunne berøre nabolande.
42.	En beskrivelse af de tilpasninger, ansøger har foretaget af projektet inden ansøgningen blev indsendt og de påtænkte foranstaltninger med henblik på at undgå, forebygge, begrænse eller kompensere for væsentlige skadelige virkninger for miljøet?			<p>I forbindelse med pælefunderingen i 20 meter på grund af blød bund og gytje, vil der blive opsat vibrationsmålere på de nærmeste bygninger.</p> <p>Inden den egentlige ramning, vil der, 15-20 min før ramning starter, blive anvendt en "pinger" for at skræmme marsvin i havnebassinet væk fra området. Dette giver marsvinene tid til at forlade området og undgå påvirkning af støj ved ramning.</p> <p>Ramning vil kun vil foregå mellem kl. 7.00 – 16:00 på hverdage. Der gennemføres naboorientering af naboer indenfor 200 m.</p> <p>På grund af den høje grundvandsstand, har man i projektet ændret dimensionerne på sprinklertank, der skal nedgraves. Ved at gøre denne længere og bredere, undgår man at det bliver nødvendigt med grundvandsænke.</p>
43.	Undertegnede erklærer herved på tro og love rigtigheden af ovenstående oplysninger.			
	Dato: 4. september 2024.	På vegne af bygherre: Morten Weile Projektleder		

Bilag 1: Kvalitetssikrings katalog - UCL på Nordre Kaj - Byggefelt D.



Isometri af den kommende bygning – facade mod syd og øst: UCL Svendborg. Østre Kajgade 9, 5700 Svendborg.

Vejledning

Skemaet udfyldes af bygherren eller dennes rådgiver baseret på bygherrens viden om eget projekt sammenholdt med de oplysninger og vejledninger, der henvises til i skemaet. Det forudsættes således, at bygherren eller dennes rådgiver er fortrolig med den miljølovgivning som projektet omfattes af. Bygherren skal ikke gennem præcise beregninger angive projektets forventede påvirkninger, men alene tage stilling til overholdelsen af vejledende grænseværdier og angivne miljøforhold baseret på de oplysninger, der kan hentes på offentlige hjemmesider.

Farverne »rød/gul/grøn« angiver, hvorvidt det pågældende tema kan antages at kunne medføre, at projektet vurderes at kunne påvirke miljøet væsentligt og dermed være VVM-pligtigt. »Rød« angiver en stor sandsynlighed for VVM-pligt og »grøn« en minimal sandsynlighed for VVM-pligt. Hvis feltet er gråt, kan spørgsmålet ikke besvares med »ja« eller »nej«. VVM-pligten afgøres dog af VVM-myndigheden. I de fleste tilfælde vil kommunen være VVM-myndighed.

Bygherres eller dennes rådgivers udfyldelse af skemaet er omfattet af straffelovens § 161 om strafansvar ved afgivelse af urigtige oplysninger til en offentlig myndighed.