

# Badevandsprofil

## Bøsøre Strande (Bøsøre/Skovhave og Klintholm Strand)

---

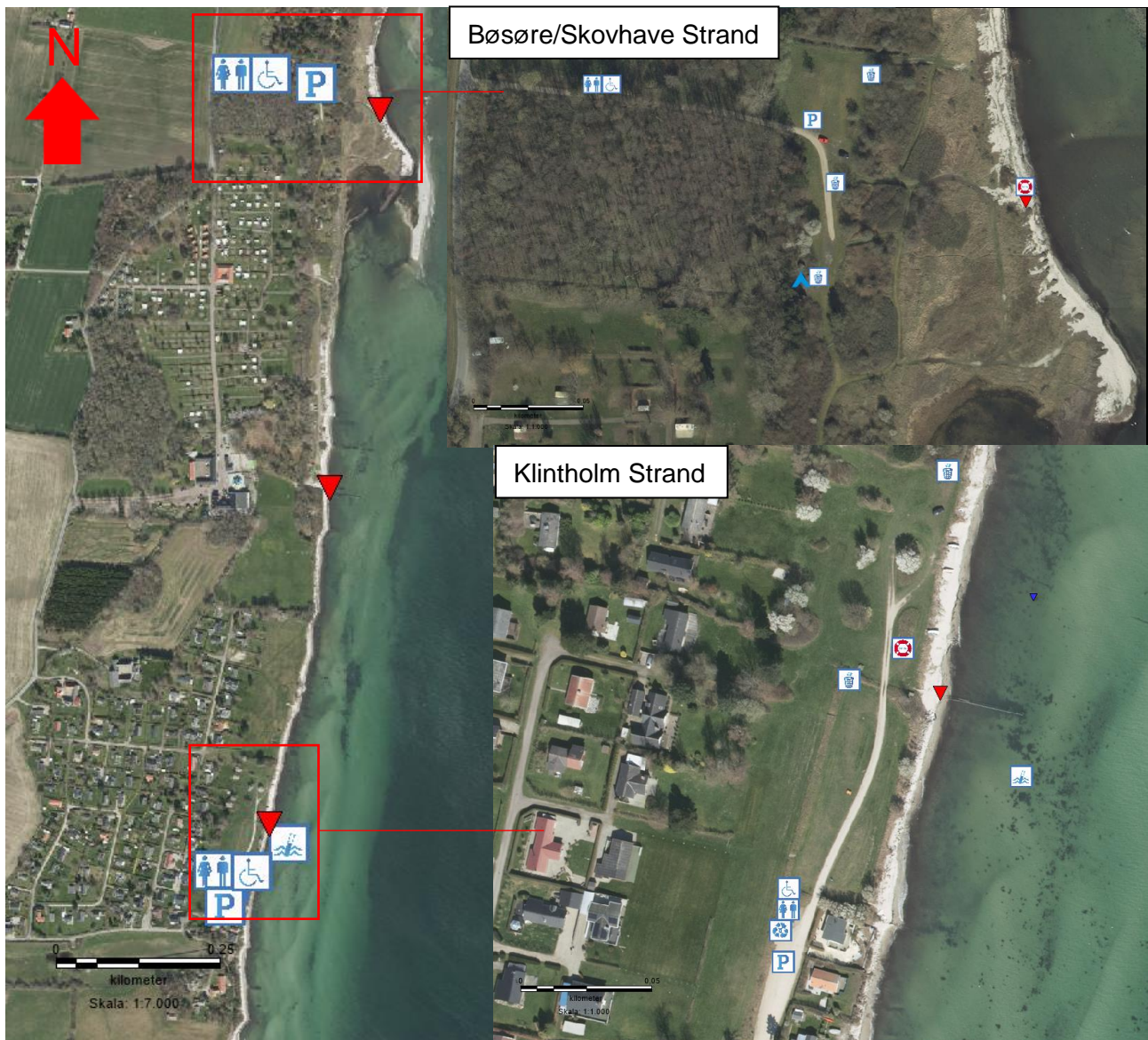


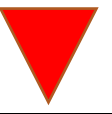


Revideret 2020



Svendborg  
Kommune

Medlemsstat	Danmark
Ansvarlig myndighed	Svendborg Kommune Ramsherred 5, 5700 Svendborg Tlf: 62 23 30 00 Hjemmeside: <a href="http://www.svendborg.dk">www.svendborg.dk</a>
Kontakt vedr. badevandskvalitet og strandens driftsmæssige tilstand	Trafik og infrastruktur Svendborgvej 135, 5762 Vester Skerninge Tlf: 62233344 E-mail: <a href="mailto:ti@svendborg.dk">ti@svendborg.dk</a>
DKBW Nr.	501 og 502
Stations nr.	100 og 102
Stationsnavn	Bøsøre N og Revsøre N
UTM X/Y	615.217/6.118.350 og 615.052/6.117.217
Reference net	EUREF89
UTMZone	32
Redningsnummer	H504 og H506
Nærmeste adresse	Bøsørevej 18, 5874 Hesselager og Klintholm Strand 33, 5874 Hesselager



	Punkt for prøvetagning		Parkering		Toilet
	Punkt for varsling ved risiko for forurennet badevand		Redningsudstyr		Handicappedtoilet
	Regnvandsudløb		Affaldssortering		Skraldespand

## Sikkerhed

Hvis uheldet er ude: **Ring 112** og oplys strandens regningsnummer (Bøsøre H504, Klintholm H506).

Dette nummer anvendes af beredskabet til at præcisere placeringen for ulykken. Der er mobildækning på hele stranden.

På stranden er der opsat redningskrans til anvendelse i nødstilfælde.



## Kontrol og klassifikation

Gennem badesæsonen (1. juni- 15. september) udtages rutinemæssige kontrolprøver af badevandet ved stranden. Vandet analyseres for bakterierne E. coli og Enterokokker og analyseresultaterne danner grundlag for klassifikationen af badevandskvaliteten.

Følgende klassifikationer er mulige: Udmærket kvalitet, God kvalitet, Tilfredsstillende kvalitet og Ringe kvalitet. Udmærket kvalitet er den bedst mulige kvalitet, hvor koncentrationen af fækale bakterier i badevandet er meget lav, mens ringe kvalitet er badevande, hvor koncentrationen af fækale bakterier i perioder er så høj, at der kan være en sundhedsmæssig risiko for at bade i vandet.

Badevandet ved Bøsøre Strande er klassificeret: **Udmærket**



**Badevandskvaliteten er udmærket**

★★★★ Udmærket  
★★★★ God  
★★★ Tilfredsstillende  
★ Ringe

Klassifikationen er beregnet på basis af kontrolprøver fra de sidste fire år. Strandens klassifikation revideres hvert år inden badevandssæsonens start.

## Resultater og varsling

Analysesultaterne fra sæsonens kontrolprøver og yderligere information om badevandet kan ses på Svendborg Kommunes hjemmeside:

[www.svendborg.dk/badevand](http://www.svendborg.dk/badevand)

Klik ind på "Badevandsprøver og varslinger" eller scan QR-koden her til højre for at komme direkte ind til resultaterne.



Ved risiko for sundhedsfarligt badevand varsles ved skiltning på selve badestranden samt ved annoncering på Svendborg Kommunes hjemmeside.

Ved observation af akut forurening (olieudslip, kemikalieudslip eller lignende) skal beredskabet kontaktes via Alarmcentralen på 112.

## Fysiske forhold og faciliteter

Struktur	Stenet sandstrand
Bundforhold	Sand med enkelte sten og lidt tang
Strandbredde	5-10 m
Strandlængde	Over 500 m
Vanddybde < 2 m	150-200 m
Badebro	Ja – ved Bøsøre Strand Feriepark og Klintholm
Parkering	Ja
Toilet	Ja, inklusiv handicaptoliet
Bus	Ja
Kiosk og restaurant	Ja – ved Bøsøre Strand Feriepark
Mobildækning	Ja
Badevandsudsigten	Nej
Blå flag	Nej
Andet	Se oversigtskort

## Geografiske forhold

Fra Teglgårdhuse til Bøsøre Strand Feriepark samt lige ud for Bøsøre er stranden ret stenet. Havbunden er af fint sand med spredte, mindre sten og lidt tang imellem revlerne. Ved Bøsøre Strand er der handicaptoliet, hundeskov og shelters med bålplads, og ved Bøsøre Strand Feriepark er der badebro, badeland, legeplads, bålplads, restaurant og hjertestarter. Baglandet til stranden er hovedsageligt marker. På det meste af stranden er der læ for vestenvinden.

Klintholm Strand ligger ved et stort grønt offentligt område med mulighed for ophold og boldspil. Der er parkering, toilet og miljøstation, og om sommeren opsættes badebro på stranden. Strandens er en let stenet sandstrand med lidt eller nogen tang.

## Hydrologiske forhold

Vandet i Det Sydfynske Øhav er klassificeret som saltvand. Strømretningen ved badevandsstationen er skiftende alt efter vindforholdene, men primært fra syd og nord. Der er lille tidevandsforskel (under 0,5 m).

## Kilder til fækal forurening

Ved en kortvarig forurening forstås en forurening med fækale bakterier, der kommer fra en kendt kilde, og som normalt ikke forventes at påvirke badevandskvaliteten i mere end 72 timer. Bøsøre er separatkloakeret, og der findes ingen udløb ved stranden. Ved Klintholm findes et enkelt regnvandsudløb ved stranden. Badende bør altid være opmærksomme på, at pludselige forureninger af badevandet kan opstå i forbindelse med eventuelle uheld fra lystbåde, gylletanke eller kloakledninger.

## Risiko for blågrønalger (cyanobakterier) og fytoplanktonopblomstring

Risikoen for opblomstringer af blågrønalger og fytoplankton vurderes ud fra badevandsmålinger at være lav. Opblomstringer af blågrønalger og fytoplankton kan dog altid forekomme. Særligt i forbindelse med længerevarende perioder med varme og mange næringsstoffer i vandet.

Opblomstringer er oftest relativt pludselige og ses tydeligt som en misfarvning af vandet og skumdannelser i vandkanten. I Danmark er fytoplankton normalt ikke anledning til sygdom efter badning, men nogle alger kan producere giftige stoffer, som kan give hovedpine, hudirritationer, feber, kvalme og diarré ved nærkontakt eller indtag af disse. Børn og folk, der i forvejen er svækkede, er særligt udsatte. Dyr kan i værste fald dø, hvis de drikker af algeholdigt vand.

### **Risiko for makroalger (tang)**

Der er risiko for opskyl af tang (makroalger) i vandkanten ved stranden. Der er en del opskyllet tang omkring tangen og inden for en revlø. Det frarådes at bade eller lade børn lege i nærheden af store mængder opskyllet tang, da der kan dannes giftstoffer i rådende tang, og tangen kan indeholde sygdomsfremkaldende bakterier.

### **Andre sundhedsfarlige gener**

Glasskår, affald, kemiske forureninger (herunder olieudslip) kan forekomme ved stranden. Badegæster opfordres til at kontakte Svendborg Kommune, hvis der konstateres forurening eller andet, som kan give anledning til problemer på stranden.

### **Revision**

Badevandsprofilen er udarbejdet i maj 2016.

Profilen revideres efter behov og såfremt klassifikationen af badevandskvaliteten ændres i overensstemmelse med bekendtgørelse om badevand og badeområder (BEK nr. 917 af 27/06/16).

Senest revideret marts 2020.