

## Badevandsprofil Smørmosen, Thurø

---



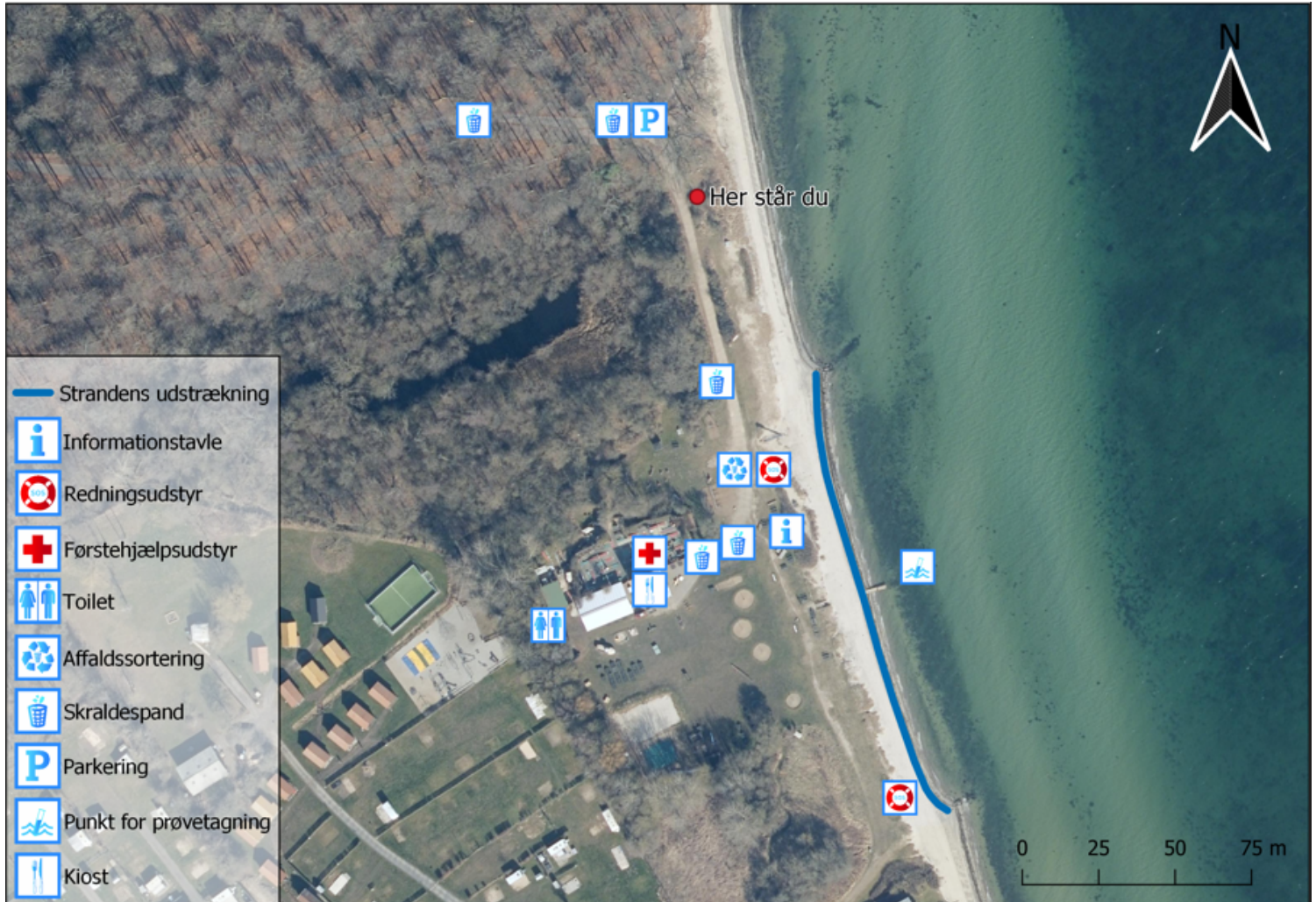
Revideret 2023



Svendborg  
Kommune

Medlemsstat	Danmark
Ansvarlig myndighed	Svendborg Kommune Ramsherred 5, 5700 Svendborg Tlf: 62 23 30 00 Hjemmeside: <a href="http://www.svendborg.dk">www.svendborg.dk</a>
Kontakt vedr. badevandskvalitet og strandens driftsmæssige tilstand	Trafik og infrastruktur Svendborgvej 135, 5762 Vester Skerninge Tlf: 62233344 E-mail: <a href="mailto:ti@svendborg.dk">ti@svendborg.dk</a>
DKBW Nr.	589 og 591
Stations nr.	180 og 201
Stationsnavn	Smørmosen S og Øgavl 50m Ø
UTM X/Y	609.340/6.101.125
Reference net	EUREF89
UTMZone	32
Redningsnummer	H530
Nærmeste adresse	Gyldenstensvej 10, 5700 Svendborg

## Oversigtskort



## Sikkerhed

Hvis uheldet er ude: **Ring 112** og oplys strandens regningsnummer (H530). Dette nummer anvendes af beredskabet til at præcisere placeringen for ulykken.



Der er mobildækning på hele stranden.

På stranden er der opsat redningskranse til anvendelse i nødstilfælde, og i kiosken findes en førstehjælpskasse (se oversigtsfoto).

I badesæsonen opsættes en badebro på stranden. Vurder altid vanddybden nede fra vandet, før hovedspring fra broen forsøges.

## Kontrol og klassifikation

Gennem badesæsonen (1. juni- 15. september) udtages rutinemæssige kontrolprøver af badevandet ved stranden. Vandet analyseres for bakterierne E. coli og Enterokokker og analyseresultaterne danner grundlag for klassifikationen af badevandskvaliteten.

Følgende klassifikationer er mulige: Udmærket kvalitet, God kvalitet, Tilfredsstillende kvalitet og Ringe kvalitet. Udmærket kvalitet er den bedst mulige kvalitet, hvor koncentrationen af fækale bakterier i badevandet er meget lav, mens ringe kvalitet er badevande, hvor koncentrationen af fækale bakterier i perioder er så høj, at der kan være en sundhedsmæssig risiko for at bade i vandet.

Badevandet ved Smørmosen er klassificeret: **Udmærket**



**Badevandskvaliteten er udmærket**

★★★★ Udmærket  
★★★ God  
★★ Tilfredsstillende  
★ Ringe

Klassifikationen er beregnet på basis af kontrolprøver fra de sidste fire år. Strandens klassifikation revideres hvert år inden badevandssæsonens start.

## Resultater og varsling

Analyseresultaterne fra sæsonens kontrolprøver og yderligere information om badevandet kan ses på Svendborg Kommunens hjemmeside: [www.svendborg.dk/badevand](http://www.svendborg.dk/badevand)

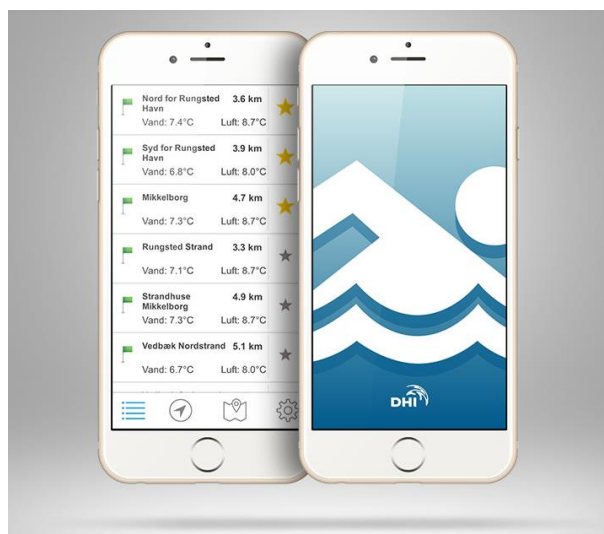


Klik ind på "Badevandsprøver og varslinger" eller scan QR-koden her til højre for at komme direkte ind til resultaterne.

Ved risiko for sundhedsfarligt badevand varsles ved skiltning på selve badestranden samt ved annoncering på Svendborg Kommunes hjemmeside.

Stranden indgår i **Badevandsudsigten**, som varsler ved risiko for kortvarig fækal forurening fra overløb ved spildevandsanlæg.

Badevandsudsigten findes i app-store og på hjemmesiden: [www.badevand.dk](http://www.badevand.dk)



Ved observation af akut forurening (olieudslip, kemikalieudslip eller lignende) skal beredskabet kontaktes via Alarmcentralen på 112.

## Fysiske forhold og faciliteter

Stranden indgår i Badepunkt mærkningsordningen. Det betyder, at stranden opfylder en række kriterier for vandkvalitet, sikkerhed, information, miljø og faciliteter.

Læs mere om Badepunkt på Friluftsrådets hjemmeside:

[www.friluftsradet.dk/badepunkt](http://www.friluftsradet.dk/badepunkt)



Struktur	Sandstrand med fint sand og enkelte småsten
Bundforhold	Fint sand med enkelte mellemstore og små sten
Strandbredde	Ca. 20 m
Strandlængde	250 m
Vanddybde < 2 m	Ca. 100 m
Badebro	Ja
Parkering	Ja
Toilet	Ja
Bus	Ja
Kiosk og restaurant	Ja
Mobildækning	Ja
Badevandsudsigten	Ja
Badepunkt	Ja
Andet	Se oversigtskort

## Geografiske forhold

Stranden strækker sig langs hele Thurøs østkyst fra Øgavl til Thurø Rev. Hovedsageligt bades der fra Smørmosen, som ligger naturskønt ud for Thurø Camping, med skov nord og syd herfor. Det grønne område bag stranden har mange faciliteter som minigolf, legeplads, ishus, toilet og omklædning. Desuden er der borde og bænke samt rutsjebane for enden af badebroen. Ved Smørmosen er der god sandstrand, men nord og syd for Smørmosen er stranden mere stenet med små og store sten. Først langs strandengen på Thurø Rev er der igen fin sandstrand. Havbunden langs hele stranden består af sand med få sten. Smørmosen nås let fra parkeringspladsen i Smørrose Skov. Den øvrige del af stranden kan nås herfra eller fra parkeringspladsen i Østerskov. Thurø Rev tilgås lettest fra p-pladsen for enden af Østerskovvej. Ved Østerskov er stranden præget af en 3-5 meter høj skrænt, der forhindrer adgang til stranden fra skoven.

## Hydrologiske forhold

Vandet i Det Sydfynske Øhav er klassificeret som saltvand. Strømretningen ved badevandsstationen er skiftende alt efter vindforholdene, men primært fra syd. Der er lille tidevandsforskel (under 0,5 m).

## Kilder til fækal forurening

Ved en kortvarig forurening forstås en forurening med fækale bakterier, der kommer fra en kendt kilde, og som normalt ikke forventes at påvirke badevandskvaliteten i mere end 72 timer. Skårupøre Sund nord for stranden har en del tilløb af vandløb, overløbsbygværker og et rensningsanlæg, men vandet fra disse fortyndes meget, før det når stranden, og det forventes ikke at være et problem for badevandskvaliteten ved stranden. Stranden findes i appen "Badevand" i app-store, hvor der varsles ved risiko for forurenede badevand. Badende bør altid være opmærksomme på, at pludselige forureninger af badevandet kan opstå i forbindelse med eventuelle uheld fra lystbåde, gylletanke eller kloakledninger.

## Risiko for blågrønalger (cyanobakterier) og fytoplanktonopblomstring

Risikoen for opblomstringer af blågrønalger og fytoplankton vurderes ud fra badevandsmålinger at være lav. Opblomstringer af blågrønalger og fytoplankton kan dog altid forekomme. Særligt i forbindelse med længerevarende perioder med varme og mange næringsstoffer i vandet. Opblomstringer er oftest relativt pludselige og ses tydeligt som en misfarvning af vandet og skumdannelser i vandkanten. I Danmark er fytoplankton normalt ikke anledning til sygdom efter badning, men nogle alger kan producere giftige stoffer, som kan give hovedpine, hudirritationer, feber, kvalme og diarré ved nærkontakt eller indtag af disse. Børn og folk, der i forvejen er svækkede, er særligt udsatte. Dyr kan i værste fald dø, hvis de drikker af algeholdigt vand.

## Risiko for makroalger (tang)

Der er risiko for opskyl af tang (makroalger) i vandkanten ved stranden, især i den nordligste ende af stranden. Det frarådes at bade eller lade børn lege i nærheden af store mængder opskyllet tang, da der kan dannes giftstoffer i rådne tang, og tangen kan indeholde sygdomsfremkaldende bakterier.

## **Andre sundhedsfarlige gener**

Glasskår, affald, kemiske forureninger (herunder olieudslip) kan forekomme ved stranden.

Badegæster opfordres til at kontakte Svendborg Kommune, hvis der konstateres forurening eller andet, som kan give anledning til problemer på stranden.

## **Revision**

Badevandsprofilen er udarbejdet i maj 2016.

Profilen revideres efter behov og såfremt klassifikationen af badevandskvaliteten ændres i overensstemmelse med bekendtgørelse om badevand og badeområder (BEK nr. 917 af 27/06/16).

Senest revideret januar 2023.