

Badevandsprofil Elsehoved Strand

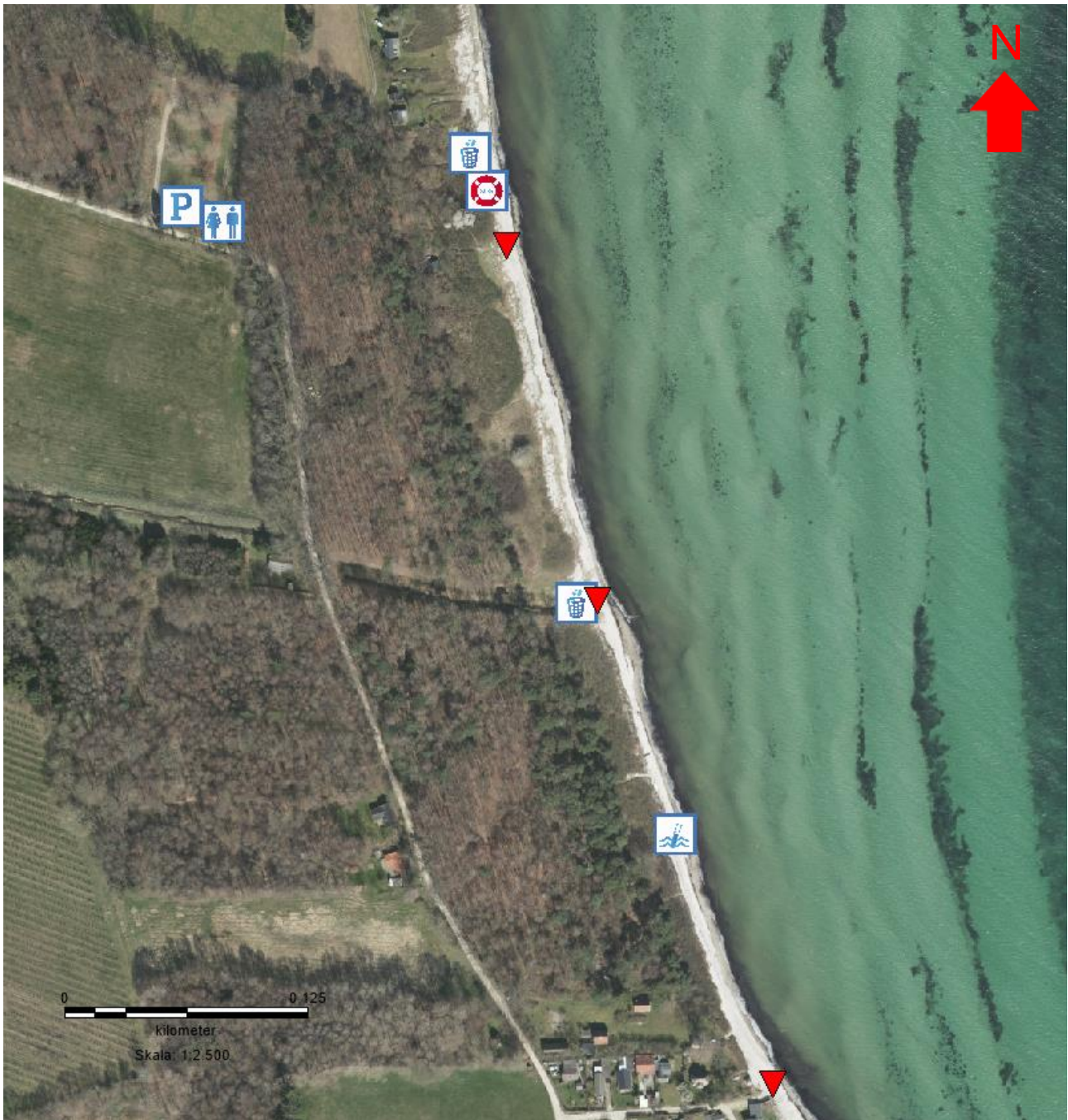


Revideret 2020



Svendborg
Kommune

Medlemsstat	Danmark
Ansvarlig myndighed	Svendborg Kommune Ramsherred 5, 5700 Svendborg Tlf: 62 23 30 00 Hjemmeside: www.svendborg.dk
Kontakt vedr. badevandskvalitet og strandens driftsmæssige tilstand	Trafik og infrastruktur Svendborgvej 135, 5762 Vester Skerninge Tlf: 62233344 E-mail: ti@svendborg.dk
DKBW Nr.	489
Stations nr.	010
Stationsnavn	Elsehoved S
UTM X/Y	612.987/6.108.249
Reference net	EUREF89
UTMZone	32
Redningsnummer	H514
Nærmeste adresse	Tanghavevej 52, 5883 Oure



	Punkt for prøvetagning		Parkering		Toilet
	Punkt for varsling ved risiko for forurennet badevand		Redningsudstyr		Skraldespan

Sikkerhed

Hvis uheldet er ude: **Ring 112** og oplys strandens regningsnummer (H514). Dette nummer anvendes af beredskabet til at præcisere placeringen for ulykken. Der er mobildækning på hele stranden.



På stranden er der opsat redningskrans til anvendelse i nødstilfælde.

Kontrol og klassifikation

Gennem badesæsonen (1. juni- 15. september) udtages rutinemæssige kontrolprøver af badevandet ved stranden. Vandet analyseres for bakterierne E. coli og Enterokokker og analyseresultaterne danner grundlag for klassifikationen af badevandskvaliteten.

Følgende klassifikationer er mulige: Udmærket kvalitet, God kvalitet, Tilfredsstillende kvalitet og Ringe kvalitet. Udmærket kvalitet er den bedst mulige kvalitet, hvor koncentrationen af fækale bakterier i badevandet er meget lav, mens ringe kvalitet er badevande, hvor koncentrationen af fækale bakterier i perioder er så høj, at der kan være en sundhedsmæssig risiko for at bade i vandet.

Badevandet ved Elsehoved er klassificeret: **Udmærket**



Klassifikationen er beregnet på basis af kontrolprøver fra de sidste fire år. Strandens klassifikation revideres hvert år inden badevandssæsonens start.

Resultater og varsling

Analysesultaterne fra sæsonens kontrolprøver og yderligere information om badevandet kan ses på Svendborg Kommunes hjemmeside: www.svendborg.dk/badevand



Klik ind på "Badevandsprøver og varslinger" eller scan QR-koden her til højre for at komme direkte ind til resultaterne.

Ved risiko for sundhedsfarligt badevand varsles ved skiltning på selve badestranden samt ved annoncering på Svendborg Kommunes hjemmeside.

Ved observation af akut forurening (olieudslip, kemikalieudslip eller lignende) skal beredskabet kontaktes via Alarmcentralen på 112.

Fysiske forhold og faciliteter

Struktur	Sandstrand med fint sand
Bundforhold	Sand
Strandbredde	10-20 m
Strandlængde	Over 500 m
Vanddybde < 2 m	100-200 m
Badebro	Nej
Parkering	Ja
Toilet	Ja
Bus	Nej
Kiosk og restaurant	Nej
Mobildækning	Ja
Badevandsudsigten	Nej
Blå flag	Nej
Andet	Se oversigtskort

Geografiske forhold

Elsehoved Strand ligger naturskønt i læ bag skov ud til vandet og strækker sig ca. 2 km rundt om Elsehoved. Der bades mest nord for Elsehoved, hvor stranden er sandstrand og meget børnevenlig med lavt vand. Syd for Elsehoved er stranden mere vindpåvirket og sandet er grovere. Bunden består af fint sand med lidt tang imellem revlerne. Lige omkring Elsehoved er der ret dybt, men nord og syd herfor er der lavt vand i 100-200 m. Der er parkering og toilet i skoven og en kort gåtur ned til stranden, ca. 100 meter. Baglandet består af naturområder, enge, frugtplantager, enkelte marker og skov.

Hydrologiske forhold

Vandet i Det Sydfynske Øhav er klassificeret som saltvand. Strømretningen ved badevandsstationen er skiftende alt efter vindforholdene, men primært fra syd og nord. Der er lille tidevandsforskel (under 0,5 m).

Kilder til fækal forurening

Ved en kortvarig forurening forstås en forurening med fækale bakterier, der kommer fra en kendt kilde, og som normalt ikke forventes at påvirke badevandskvaliteten i mere end 72 timer. Der er ikke registreret kendte kilder til fækal forurening, som kan have indflydelse på badevandskvaliteten ved Elsehoved Strand. Badende bør altid være opmærksomme på, at pludselige forureninger af badevandet kan opstå i forbindelse med eventuelle uheld fra lystbåde, gylletanke eller kloakledninger.

Risiko for blågrønalger (cyanobakterier) og fytoplanktonopblomstring

Risikoen for opblomstringer af blågrønalger og fytoplankton vurderes ud fra badevandsmålinger at være lav. Opblomstringer af blågrønalger og fytoplankton kan dog altid forekomme. Særligt i forbindelse med længerevarende perioder med varme og mange næringsstoffer i vandet. Opblomstringer er oftest relativt pludselige og ses tydeligt som en misfarvning af vandet og skumdannelser i vandkanten. I Danmark er fytoplankton normalt ikke anledning til sygdom efter badning, men nogle alger kan producere giftige stoffer, som kan give hovedpine, hudirritationer,

feber, kvalme og diarré ved nærkontakt eller indtag af disse. Børn og folk, der i forvejen er svækkede, er særligt udsatte. Dyr kan i værste fald dø, hvis de drikker af algeholdigt vand.

Risiko for makroalger (tang)

Der er risiko for opskyl af tang (makroalger) i vandkanten ved stranden. Det er især tilfældet i den nordlige ende ved Tanghavegård. Det frarådes at bade eller lade børn lege i nærheden af store mængder opskyllet tang, da der kan dannes giftstoffer i rådne tang, og tangen kan indeholde sygdomsfremkaldende bakterier.

Andre sundhedsfarlige gener

Glasskår, affald, kemiske forureninger (herunder olieudslip) kan forekomme ved stranden. Badegæster opfordres til at kontakte Svendborg Kommune, hvis der konstateres forurening eller andet, som kan give anledning til problemer på stranden.

Revision

Badevandsprofilen er udarbejdet i maj 2016.

Profilen revideres efter behov og såfremt klassifikationen af badevandskvaliteten ændres i overensstemmelse med bekendtgørelse om badevand og badeområder (BEK nr. 917 af 27/06/16).

Senest revideret marts 2020.