

§ 16 a godkendelse efter husdyrbrugloven

Sønderskovvej 7

5900 Rudkøbing

Afgjort den 22. oktober 2024



Svendborg
Kommune

Datablad

Ansøger og kontaktperson	Jesper Navne Sønderskovvej 7 5900 Rudkøbing
Husdyrbrugets navn og adresse	Sønderskovgård Sønderskovvej 7 5900 Rudkøbing
Ejer af ejendommen	Jesper Navne, Sønderskovvej 7, 5900 Rudkøbing
BFE nummer	10127689
Matrikelnummer	10a Sdr. Longelse By, Longelse
Virksomhedens art	Kvægbrug
CHR-nummer	18053
CVR-nummer	25 51 59 94
P-nummer	10 07 79 64 35
Virksomhedstype	Kvægbrug med et produktionsareal på over 100 m ² og en ammoniakemission på mellem mere end 3.500 kg NH ₃ -N pr. år
Tilsynsmyndighed	Svendborg Kommune Natur og Miljø Svendborgvej 135, 5762 V Skerninge Tlf. 6223 3444 landbrug@svendborg.dk
Ansøgningens skemanummer i www.husdyrgodkendelse.dk	243036 version 4
Godkendt produktionsareal	7.513 m ³
Journal nr.	24/403
Øvrige afgørelser	Byggetilladelse
Konsulent	Max Jakobsen Miljørådgivning

Copyright

Kortmateriale er gengivet af Svendborg Kommune med tilladelse fra Styrelsen for Dataforsyning og Effektivisering. Copyright Styrelsen for Dataforsyning og Effektivisering.



Sønderskovgård v/Jesper Navne
Sønderskovvej 7
5900 Rudkøbing

Miljø og Teknik
Natur og Miljø
Svendborgvej 135
5762 Vester Skerninge
Tlf. 62 23 34 00

Svendborg Kommune meddeler hermed godkendelse efter husdyrbruglovens¹ § 16 a, stk. 1 i til husdyrbruget på Sønderskovvej 7, 5900 Rudkøbing.

Husdyrbruget godkendes med denne godkendelse første gang efter husdyrbrugloven fra 2017.

Der gives dispensation for afstandskrav til skel for etablering af udvidelse af eksisterende ensilageplads.

Svendborg Kommune meddeler godkendelsen på baggrund af de indsendte oplysninger og de fastsatte vilkår, og det afgøres, at husdyrbruget ikke medfører en væsentlig virkning på miljøet.

Dato: 22. oktober 2024

Godkendt: Lene Jultved

Annonceret på Svendborg og Langeland Kommunes hjemmeside den 22. oktober 2024.
Klagefristen udløber den 19. november 2024 (4 uger efter annoncering af godkendelsen).
Søgsmålsfristen udløber den 22. april 2025 (6 mdr. efter annoncering af godkendelsen).

¹ Lov om husdyrbrug og anvendelse af gødning m.v., jf. LBK nr. 520 af 1. maj 2019 med senere ændringer (husdyrbrugloven).

Resumé

Jesper Navne har søgt Svendborg kommune om godkendelse til at udvide kvægproduktionen på Sønderskovvej 7, 5900 Rudkøbing.

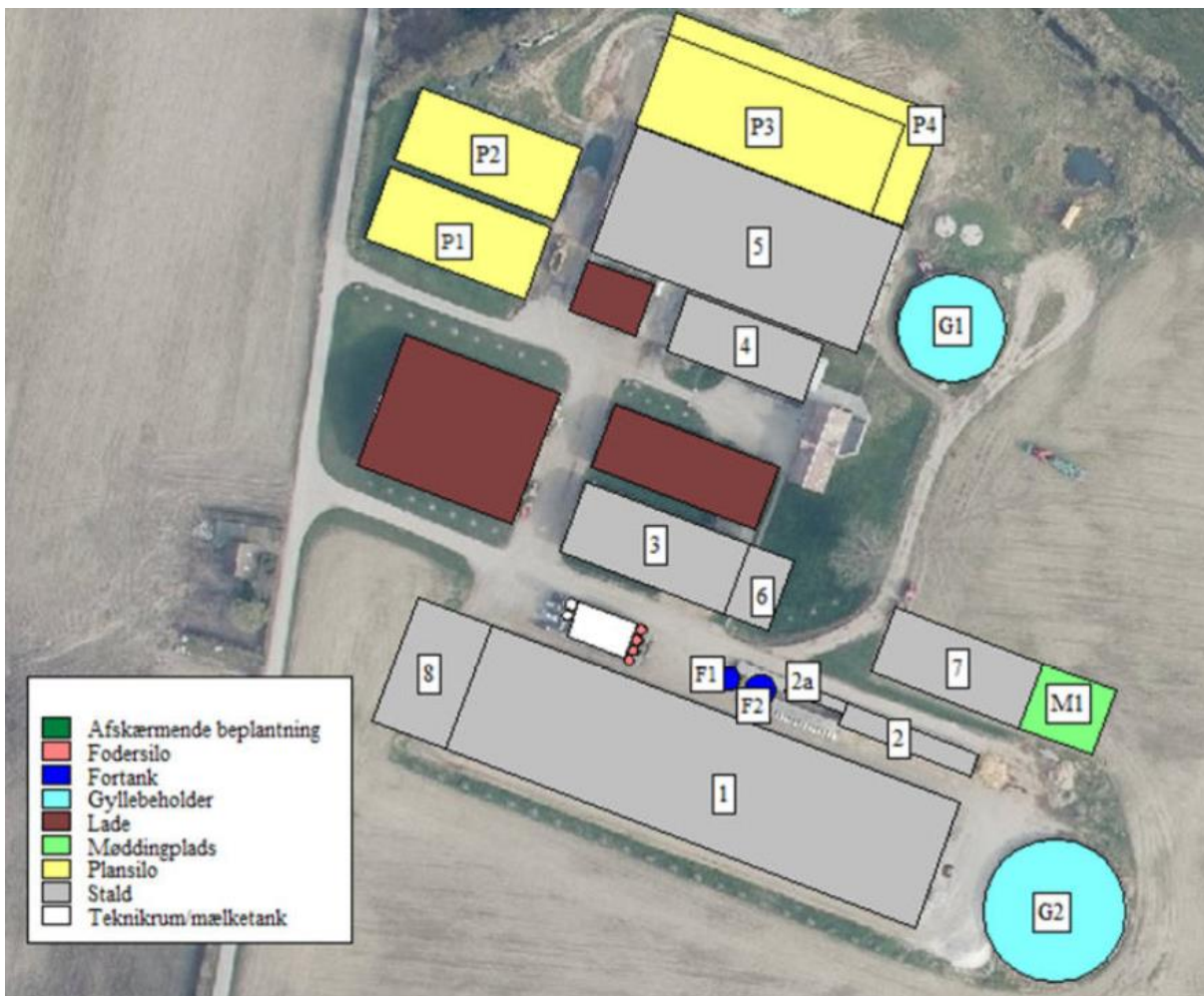
Der er søgt om at overgå til de nyeste regler i husdyrbrugloven, hvor produktionen reguleres efter antal m² produktionsareal i stedet for antal dyr, type og vægt. Der er godkendt et produktionsareal på 7.513 m².

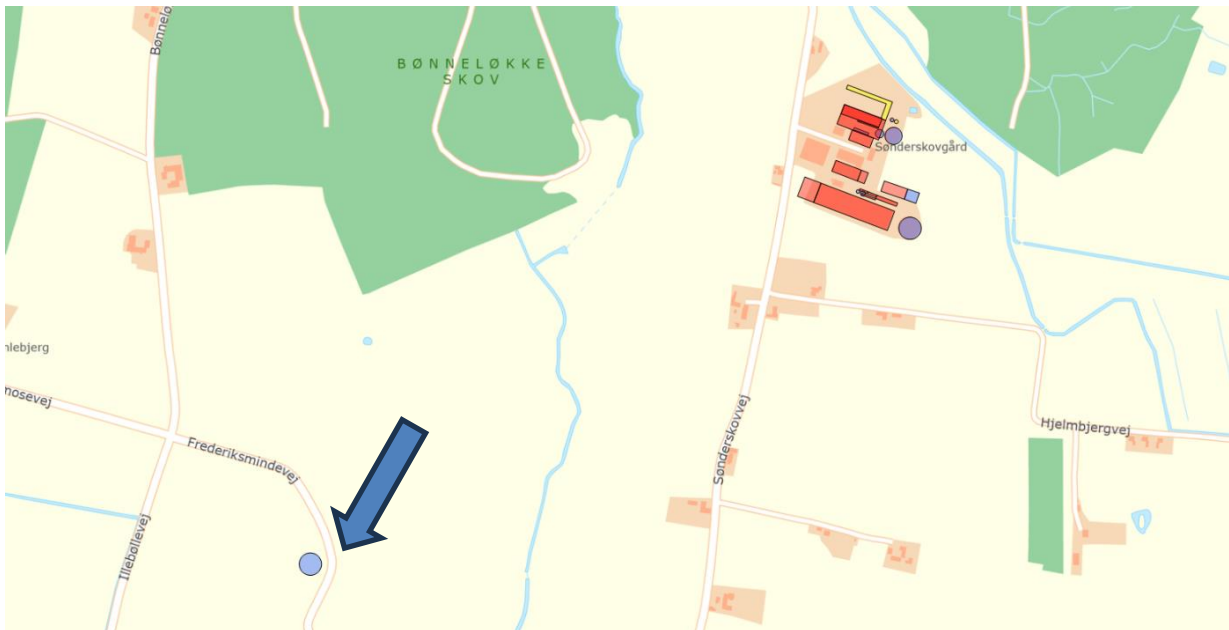
Ansøger har valgt at søge om flexgruppe "Alle kvæg" for alle staldbygningerne. Det betyder at ansøger fremover vil kunne holde alle typer af malkekvæg i staldene og frit skifte mellem kvægtyperne.

På adressen Sønderskovvej 7 er der søgt om at etablere tre nye stalde i form af forlængelse af to eksisterende stalde (nr. 6 og 8), at etablere en ny staldbygning (nr. 7) og etablere en fortank (F2), en møddingsplads (M1) samt udvide eksisterende ensilageplads (P4). På Sønderskovvej 7 nedlægges en del af de eksisterende kvadratmeter, som har været brugt til kalvehytter (2b og 2c). Disse kalvehytter flytter i stedet ind i en af de nye staldbygninger.

På Frederiksmindevej er der søgt om at etablere en ny fritliggende gyllebeholder på 5.000 m³ med teltoverdækning.

Placeringen af eksisterende og ny bygninger og anlæg kan ses på nedenstående kort:





Produktionen af husdyrgødning består af dybstrøelse fra hele staldanlægget med undtagelse af stald 5, hvor der er gyllesystem og stald 1, hvor der er både dybstrøelse og gyllesystem. Dybstrøelsen opbevares i staldene og på den ansøgte møddingsplads, inden aflevering til biogas. Flydende husdyrgødning ledes til eksisterende fortanke og gyllebeholdere.

Ammoniakfordampningen stiger fra 7.488 kg N/år til 8.709 kg N/år.

Husdyrbruglovens grænseværdier for påvirkning af natur er overholdt. Nærmeste naturområde er en § 3 beskyttet eng. Der er med udgangspunkt i bl.a. naturområdets tilstand og øvrig tilførsel af næringsstoffer vurderet, at ammoniakdepositionen fra husdyrbruget ikke vil medføre en tilstandsændring af dette naturområde.

Husdyrbruglovens lugtkriterier overholdes i forhold til nærmeste nabo, samlet bebyggelse som byzone.

Der er fastsat støjgrænser i henhold til Miljøstyrelsens vejledninger for støj – og det er vurderet, at støjgrænserne overholdes.

Antallet af transporter til og fra ejendommen forbliver uændret i forhold til den nuværende drift. En del af transporterne afvikles i kortere perioder i forår og efterår. Der vurderes, at støj fra driften samt transport ikke medfører væsentlige gener. Det er desuden vurderet, at husdyrbruget ikke giver anledning til øvrige gener fra eksempelvis støv, lys, skadedyr, affald mv.

Der gives dispensation for afstandskrav til skel for etablering af udvidelse af eksisterende ensilageplads.

Det vurderes, at det ansøgte husdyrbrug ikke medfører væsentlige virkninger på miljøet.

Indholdsfortegnelse

Datablad	2
Resumé	4
Indholdsfortegnelse	6
Indledning	8
Svendborg Kommunes afgørelse.....	9
<i>Lovgrundlag.....</i>	9
<i>Afgørelse med vilkår.....</i>	9
<i>Generelle forhold.....</i>	14
<i>Retsbeskyttelse.....</i>	14
<i>Klagevejledning.....</i>	15
<i>Søgsmål.....</i>	17
Miljøteknisk redegørelse.....	18
<i>Vurdering af miljøkonsekvensrapport</i>	18
<i>Ejendomsforhold.....</i>	19
Ansøger og ejerforhold	19
Vurdering af samdrift med andre husdyrbrug.....	19
Biaktiviteter.....	19
<i>Placering</i>	19
Husdyrbrugets beliggenhed, afstandskrav og planmæssige forhold	19
Afstandskrav	22
Beskyttelseslinier og planmæssige forhold	26
Erhvervsmæssig nødvendighed.....	26
Placering i tilknytning til eksisterende byggeri.....	27
Varetagelse af landskab, kulturhistorie, rekreative og geologiske værdier mv.....	29
<i>Husdyrbrugets anlæg.....</i>	32
Produktionsareal.....	32
Drift af staldanlæg.....	33
Ventilation.....	35
Rengøring.....	35
<i>Miljøpåvirkning fra husdyrbrugets anlæg</i>	36
Ammoniakdeposition til naturområder	36

Lugt.....	53
Støj.....	56
Rystelser.....	62
Transport.....	62
Støv.....	64
Lys.....	64
Skadedyr.....	65
Påvirkning af jord, grundvand og overfladevand.....	66
Affald.....	70
<i>Forebyggelse og begrænsning ved uheld.....</i>	<i>71</i>
<i>Egenkontrol.....</i>	<i>71</i>
<i>Anvendelse af den bedste tilgængelige teknik (BAT).....</i>	<i>71</i>
<i>Offentlig høring.....</i>	<i>72</i>
<i>Konklusion.....</i>	<i>73</i>
BILAG.....	73
Bilag 1. Miljøkonsekvensrapport.....	73
Bilag 2. Oversigtskort – placering af bygninger.....	74
Bilag 3. Langeland Kommunes tankplads-retningslinjer (december 2020).....	75
Bilag 4. Beplantningsplan.....	79
Bilag 5. Støj.....	80
Bilag 6. Svendborg Kommunes behandling af høringssvarene.....	85

Indledning

Svendborg Kommune har via Max Jakobsen, Miljørådgivning den 2. januar 2024 modtaget ansøgning om udvidelse af husdyrproduktionen på Sønderskovvej 7, 5900 Rudkøbing. Ansøgningen er indsendt via Miljøstyrelsens digitale ansøgningssystem og har skema nr. 243036 version 4. Der er søgt om et produktionsareal på 7.513 m², og der er søgt om at:

- Etablere ny bygning med et produktionsareal på 210 m² i forlængelse af eksisterende stald 3.
- Etablere ny bygning med et produktionsareal på 625 m² i forlængelse af eksisterende stald 1
- Etablere ny bygning med et produktionsareal på 240 m².
- Etablere en fritliggende gyllebeholder med teltoverdækning på 1.020 m² overfladeareal på Frederiksmindevej.
- Etablere fortank i tilknytning til stald 1 med et overfladeareal på 50 m². Tanken etableres med betonlåg.
- Udvide eksisterende ensilageplads nord for stald 5 med 725 m².
- Etablere møddingsplads på 350 m² placeret øst for stald 7.
- Flexgruppe "Alle kvæg" for samtlige stalde. Det betyder at ansøger ikke er bundet op på dyretyperne (Malkekvæg, kvier, kalve, stude mv.) som hidtil, men kan have alle kvægtyper i alle stalde samt kombinationer heraf.

Som følge af lov om forpligtende kommunale samarbejder², er det Svendborg Kommune, der administrerer husdyrbrugloven for husdyrbrug i Langeland Kommune.

Svendborg Kommune godkender og fører tilsyn med husdyrbrugets miljøforhold.

Der er tidligere meddelt følgende godkendelser/tilladelser efter husdyrbrugloven:

- § 12 miljøgodkendelse af 16. marts 2009
- Tillæg til miljøgodkendelse af 17. maj 2013
- Tillæg til miljøgodkendelsen af 11. august 2017

Denne godkendelse meddeles efter husdyrbrugloven og er opdelt i 3 dele.

Første del er Svendborg Kommunes afgørelse, som indeholder vilkårene for godkendelsen.

Anden del er en miljøteknisk redegørelse, som danner grundlag for de opstillede vilkår i godkendelsen.

Tredje del er en samling af relevante bilag. Bilag 1 er ansøgers indsendte miljøtekniske rapport, som Svendborg Kommunes afgørelse er baseret på.

² Lov om forpligtende kommunale samarbejder, jf. LBK nr. 446 af 8. april 2022 med senere ændringer.

Svendborg Kommunes afgørelse

Lovgrundlag

Ansøgningen er behandlet i henhold til kravene i husdyrbrugloven³ med tilhørende husdyrgodkendelsesbekendtgørelse⁴, husdyrgødningsbekendtgørelsen⁵ samt Miljøstyrelsens vejledning om miljøgodkendelse af husdyrbrug.

Svendborg Kommune har informeret offentligheden og berørte myndigheder tidligt i beslutningsprocessen ved offentlig annoncering på Svendborg og Langeland Kommunes hjemmeside i perioden 5. marts til 20. marts 2024. Der var ikke nogen personer der ønskede udkastet til afgørelsen tilsendt.

Der har været foretaget høring af et udkast til miljøgodkendelsen i perioden 4. september til 4. oktober 2024 af 46 parter i sagen (naboer og tilstødende matrikler). Der er indkommet 5 høringssvar. Emnerne i høringssvarene fremgår af bilag 6.

Afgørelse med vilkår

Svendborg Kommune godkender hermed husdyrbruget på Sønderskovvej 7, 5900 Rudkøbing, matrikelnummer 10a, Sdr. Longelse By, Longelse, i henhold til § 16 a, stk. 1 i husdyrbrugloven.

Godkendelsen meddeles til ejeren af husdyrbruget, pt. Jesper Navne, der dermed er ansvarlig for, at husdyrbruget placeres, indrettes og drives i overensstemmelse med denne godkendelse. Godkendelsen følger ejendommen i forbindelse med et eventuelt salg.

Det afgøres samtidig, at godkendelsen af husdyrbruget ikke medfører en væsentlig virkning på miljøet.

Samtidig meddeles der dispensation efter husdyrbruglovens § 9 i forhold til afstandskrav til matrikelskel for udvidelse af ensilageplads.

Godkendelsen omfatter hele husdyrbruget, og godkendelsen bortfalder, hvis den ikke er udnyttet inden 6 år fra den dato, hvor godkendelsen er meddelt.

Hvis godkendelsen ikke har været helt eller delvist udnyttet i 3 på hinanden efterfølgende år, bortfalder den del af godkendelsen, som ikke har været udnyttet de seneste 3 år.

Godkendelsen gives på baggrund af de oplysninger, som ansøger har sendt frem, den miljøtekniske redegørelse og på følgende vilkår:

Husdyrbrugets byggeri

1. Bygning 6, 7 og 8, møddingsplads (M1), ny fortank (F2) og udvidelse af ensilageplads (P4) skal placeres som ansøgt og vist på bilag 2
2. Nedenstående byggeri må etableres med følgende dimensioner:

³ Lov om husdyrbrug og anvendelse af gødning m.v., jf. LBK nr. 520 af 1. maj 2019 med senere ændringer (husdyrbrugloven).

⁴ Bekendtgørelse om godkendelse og tilladelse m.v. af husdyrbrug, BEK nr. 300 af 20. marts 2024 (husdyrgodkendelsesbekendtgørelsen).

⁵ Bekendtgørelse om miljøregulering af dyrehold og om opbevaring af gødning, BEK nr. 2243 af 29. november 2021 (husdyrgødningsbekendtgørelsen).

Bygning	Grundplan	Maks. højde	Produktions-areal	Dyretype	Gulvtype
Stald 6	12 x 18,8 m	9 m	210 m ²	Flexgruppe Alle kvæg	Dybstrøelse
Stald 7	40 x 17,5 m	8 m	240 m ²	kalve	Dybstrøelse
Stald 8	28 x 33,4 m	10 m	625 m ²	Flexgruppe Alle kvæg	Dybstrøelse
Fortank	Diameter 8 m	1 m	50 m ²	Flydende husdyrgødning	-
Møddingsplads	20 x 17,5 m	1 m (randmur)	350 m ²	Fast husdyrgødning	-
Ensilageplads 1	77 x 6,5 (nord) 8,5 x 24,8 (øst)	Minimum 1 m	725 m ²	Ensilage	-
Gylle-beholder	Diameter 36 m	9 m	1.020 m ²	Flydende husdyrgødning	-

3. Eksisterende kalveplads (nr. 2b og 2c) skal tages ud af drift.
4. Ensilageplads-areal (P4) må placeres indtil 8 m fra naboskel mod nord. Ensilagepladsen skal omkranses mod nord og øst af randmur med en højde på minimum 1 meter.
5. I forbindelse med etablering af udvidelse af ensilageplads (P4) skal ansøger sikre at eventuelle dræn er flyttet og overholder afstandskravet på 15 m til ensilagepladsen.
6. Ansøgt gyllebeholder (G3) skal placeres som ansøgt, og i en afstand på 30 m fra skel.
7. Ansøger skal ved etablering af ny gyllebeholder (G3) sikre sig, at afstandskravene på 15 m til dræn er overholdt.

Landskabelige hensyn

8. Nye bygninger og tekniske anlæg skal etableres i samme eller tilsvarende materialer og farver, så de i fremtoning ligner de eksisterende bygninger og anlæg. Bygningerne skal etableres med eternittag.
9. Der skal etableres afskærmende beplantning omkring den fritliggende gyllebeholder, som minimum jf. bilag 4.
10. Beplantningen skal etableres senest 1 år efter færdiggørelse af byggeriet. Den skal bestå af minimum tre rækker af minimum tre forskellige egns-typiske arter, så beplantningen fremstår som de levende hegn i området, og ikke som en monokulturplantning. Beplantningen skal etableres med træer hvoraf mindst 50 % har en højde på minimum 1 meter, for at skabe fylde fra start. Der skal inden etablering sendes en beplantningsplan til Svendborg Kommunes accept.
11. Beplantningen skal løbende vedligeholdes, og ved nedskæring skal det sikres, at der er tilbageværende planter, der fortsat kan afskærme effektivt.

12. Ny fritliggende gyllebeholder (G3) jf. bilag 2 skal fjernes, når den ikke længere er nødvendig for driften.

Produktionsstørrelse og staldindretning

13. Der må være et staldanlæg med et samlet produktionsareal i eksisterende staldanlæg og i nye stalde på **7.513 m²**. Produktionsarealet i eksisterende stalde skal placeres og indrettes med staldsystem som angivet i den efterfølgende tabel, og med følgende dyretyper:

Bygning	Total areal m ²	Produktions- areal, m ²	Dyretype	Gulvtype
Stald 1	4.243	236 m ² 3.230 m ²	Flexgruppe Alle kvæg	Dybstrøelse Sengestald med spalter (linespil)
Kalvehytter 2	210	210 m ²	Flexgruppe Alle kvæg	Dybstrøelse
Kalvehytter 2a	50	50 m ²	Kalve (under 6 mdr.)	Dybstrøelse
Stald 3	827	630 m ²	Flexgruppe Alle kvæg	Dybstrøelse
Stald 4	619	297 m ²	Flexgruppe Alle kvæg	Dybstrøelse
Stald 5	2.407	1.785 m ²	Flexgruppe Alle kvæg	Sengestald med spalter (linespil)
Stald 6	226	210 m ²	Flexgruppe Alle kvæg	Dybstrøelse
Stald 7	700	240 m ²	Flexgruppe Alle kvæg	Dybstrøelse
Stald 8	934	625 m ²	Flexgruppe Alle kvæg	Dybstrøelse
Ialt		7.513 m²		

Teknologi – Fast overdækning af gyllebeholder 2 og 3

14. Gyllebeholder nr. 2 og 3 skal forsynes med fast overdækning i form af teltoverdækning med indvendigt skørt.
15. Åbning af teltdugen må kun ske i forbindelse med omrøring, tømning og udbringning af gylle.
16. Skader på teltoverdækningen skal repareres inden for en uge efter skadens opståen.
17. Såfremt en skade ikke kan repareres inden for en uge, skal der indgås aftale om reparation inden to hverdage efter skadens opståen. Tilsynsmyndigheden underrettes straks herom.

Egenkontrol

18. Der skal føres en logbog for gyllebeholderen, hvori eventuelle skader på teltoverdækningen noteres med angivelse af dato for skaden samt dato for reparation.

Logbogen skal opbevares på husdyrbruget i mindst fem år og forevises på tilsynsmyndighedens forlangende.

Ventilation

19. Staldanlægget skal være indrettet med naturlig ventilation.

Rengøring

22. Staldanlægget skal renholdes og rengøres i et omfang, så der til hver en tid opnås en god staldhygiejne, og de miljømæssige gener begrænses.

Færdselssikkerhed

24. Der skal etableres plads til de køretøjer, som skal foretage af- og pålæsning af husdyrgødning, ved den nye gyllebeholder (G3). Af- og pålæsning må ikke ske, mens køretøjet holder på Frederiksmіндеvej.

Støv

25. Driften må ikke give anledning til støvgener uden for ejendommens areal, som er væsentlige efter tilsynsmyndighedens vurdering.

26. Hvis der efter tilsynsmyndighedens vurdering opstår væsentlige støvgener, skal der foretages støvreducerende tiltag. Inden etablering skal tiltag accepteres af tilsynsmyndigheden.

Lys

27. Udenfor ejendommens areal må der ikke være lysgener, der er væsentlige efter tilsynsmyndigheden vurdering.

28. Hvis der opstår væsentlige lysgener, skal der foretages lysregulerende tiltag. Inden etablering skal tiltag accepteres af tilsynsmyndigheden.

29. Udendørs pladsbelysning skal forsynes med bevægelsescensorer.

30. Udendørs lyskilder skal indrettes så lyskeglen er nedadrettet.

Skadedyr og fluer

31. Der skal foretages en effektiv forebyggelse og bekæmpelse af skadedyr (fluer, rotter mv.) på ejendommen. Bekæmpelsen skal være i overensstemmelse med de nyeste retningslinjer fra Agro, Institut for Agroøkologi, Aarhus Universitet, tidligere Statens Skadedyrlaboratorium.

32. Hvor foder opbevares og håndteres, skal der renholdes og vedligeholdes, så der ikke opstår risiko for tilhold af skadedyr (rotter m.v.).

Gødning – opbevaring og håndtering

33. Påfyldning af gylle skal ske således, at der ikke kan ske spild uden for gyllebeholderen.

Opbevaring og håndtering af olieholdige produkter og kemikalier

34. Indretning af tanke og tankplads skal følge Langeland Kommunes "Retningslinjer for indretning af tankpladser – Diesel- og benzintanke, hvor der ikke foregår salg" jf. bilag 3.

35. Ved ændringer af tanke og tankpladser skal Langeland kommunes retningslinjer for indretning af tanke og tankpladser, der er gældende på ændringstidspunktet, følges.

36. Opbevaring og håndtering af beholdere, der indeholder spildolie og andre olieolieholdige produkter skal:
- opbevares i et kar/beholder, der som minimum kan rumme indholdet af den største beholder eller tilsvarende indretning.
 - være overdækket
 - placeres på belægning, der er tæt overfor olieholdige produkter og uden afløb.
37. Der hvor spildolie og andre olieholdige produkter opbevares og håndteres skal der forefindes opsugningsmateriale – og et eventuelt spild skal straks opsamles, og bortskaffes som farligt affald.
38. Kemikalier, rester og tom emballage skal opbevares på et for kemikalierne tæt underlag uden mulighed for spild til afløb, jord, overfladevand og grundvand.

Støj

39. Husdyrbrugets samlede bidrag til det ækvivalente, korrigerede støjniveau målt i dB(A) og målt i ethvert punkt ved naboer eller deres opholdsarealer må ikke overstige følgende værdier:

Mandag-fredag kl. 7-18 (8 timer) Lørdag kl. 7-14 (7 timer)	Alle dage kl. 18-22 (1 time) Lørdag kl. 14-18 (4 timer) Søn- og helligdag kl. 7-18 (8 timer)	Alle dage kl. 22-7 (½ time)	Alle dage kl. 22-7 Maksimal værdi
55 dB(A)	45 dB(A)	40 dB(A)	55 dB(A)

Støjbidraget (bortset fra maksimalværdien) måles som det ækvivalente, konstante, korrigerede støjniveau i dB(A) (referencydtrykket 20 µPa) i punkter 1,5 m over terræn. Tallene i parenteserne angiver midlingstiden inden for den pågældende periode. Støjgrænsen er gældende 15m fra bolig ved nærmeste opholdsareal. Er boligen nærmeste punkt gælder støjgrænsen her.

40. Hvis tilsynsmyndigheden anser det for nødvendigt, skal den ansvarlige for husdyrbruget dokumentere, at de fastsatte støjgrænser kan overholdes. Denne dokumentation kan dog kun kræves én gang årligt.

Dokumentationen skal foretages i form af målinger eller beregninger efter Miljøstyrelsens retningslinjer.

Målingerne/beregningerne skal udføres af en person eller et firma, der er at finde på Miljøstyrelsens sidst reviderede liste over firmaer/personer, der er godkendte til at udføre Miljømåling – ekstern støj.

Målinger/beregninger skal udføres efter Miljøstyrelsens vejledninger om beregning og målinger af ekstern støj fra virksomheder (Vejledning nr. 5/1984 – Ekstern støj virksomheder, Vejledning nr. 6/1984 – Måling af ekstern støj fra virksomheder, Vejledning nr. 5/1993 – vejledning om beregning af ekstern støj fra virksomheder), og skal desuden være i overensstemmelse med Miljøstyrelsens gældende bekendtgørelse om kvalitetskrav til miljømålinger udført af akkrediterede laboratorier, certificerede personer.

Hvis det kan konstateres, at de fastsatte støjgrænser ikke kan overholdes, skal der senest 2 mdr. efter at resultatet foreligger sendes en redegørelse for, hvordan støjen kan reduceres, så de fastsatte støjgrænser kan overholdes.

Redegørelsen skal indeholde en tidsplan for gennemførelse af eventuelle støjdæmpende foranstaltninger, og et økonomisk overslag over de foreslåede ændringer.

41. Dyreholdet må ikke give anledning til støjgener ved de omkringliggende boliger, som er væsentlige efter tilsynsmyndighedens vurdering.
42. Hvis der efter tilsynsmyndighedens vurdering opstår væsentlige støjgener fra dyreholdet, skal der foretages støjreducerende tiltag. Inden etablering skal tiltag accepteres af tilsynsmyndigheden.

Vaskeplads

43. Al vask af maskiner, redskaber og sprøjte skal foregå på en plads med et for spildevandet vanskeligt gennemtrængeligt underlag, og med afledning af spildevandet til en overjordisk opsamlingsbeholder. Hvis der ikke vaskes sprøjte, kan opsamlingsbeholderen være underjordisk.
44. I forbindelse med byggeansøgning, af de ansøgte bygninger (nr. 6, 7 og 8), skal der indsendes en plan for håndtering af regnvand fra de nævnte bygninger. Hvis der etableres tagrender på bygningerne, skal der søges enten nedsvivningstilladelse eller udledningstilladelse. Der skal ligeledes indsendes byggeansøgning for stald 3 i forhold til ændret anvendelse.

Håndtering af affald

45. Både ikke farligt og farligt affald skal opbevares sådan, der ikke er risiko for spredning af affaldsfraktionerne på ejendommen og sådan, at der ikke kan ske forurening af jord, grundvand eller overfladevand.
46. Farligt affald skal bortskaffes via godkendt modtager. Dokumentation herfor skal fremvises på tilsynsmyndighedens forlangende (f.eks. i forbindelse med miljøtilsyn).

Generelle forhold

Miljøgodkendelsen gælder kun for det ansøgte. Der må ikke ske udvidelse eller ændringer, der kan medføre en forøget forurening eller andre virkninger på miljøet før Svendborg Kommune har meddelt godkendelse hertil. Det vil blandt andet omhandle ændring eller udvidelse af produktionsarealet, herunder staldafsnit og gødningsopbevaringsanlæg, dyreholdets sammensætning, ensilagepladsanlæg, faste pladser med afløb til brug for kalvehytter, fortanke og opsamlingsbeholdere til ensilagevand eller forhold omkring støj, transport m.v. Svendborg Kommune skal desuden hurtigst muligt orienteres om ændringer i ejerforhold.

Husdyrbruget skal til enhver tid leve op til gældende regler i love og bekendtgørelser – også selvom disse regler eventuelt måtte være skærpede i forhold til denne miljøgodkendelse.

Svendborg Kommune gør endvidere opmærksom på at en afgørelse efter § 16 a, efter reglerne i Husdyrbrugloven, ikke fritager fra krav om tilladelse, godkendelse, dispensation m.v. efter anden lovgivning. Herunder kan det nævnes, at en eventuel byggetilladelse, ændring af bygningsanvendelse, nedrivningstilladelse, afledning af tagvand m.v. skal søges separat hos kommunen.

Retsbeskyttelse

Vilkårene i denne godkendelse er omfattet af 8 års retsbeskyttelse, jf. § 40 stk. 1 husdyrbrugloven. Det betyder, at det som hovedregel ikke vil være muligt at stille nye krav til husdyrbruget inden for de første 8 år efter meddelelsen af godkendelsen medmindre,

- Der er fremkommet nye oplysninger om forureningens skadelige virkning,

- Forureningen medfører miljømæssige skadevirkninger, der ikke kunne forudses ved godkendelsens meddelelse,
- Forureningen i øvrigt går ud over det, som blev lagt til grund ved godkendelsens meddelelse,
- Væsentlige ændringer i den bedste tilgængelige teknik skaber mulighed for en betydelig nedbringelse af emissionerne, eller
- Det af hensyn til driftssikkerheden i forbindelse med processen eller aktiviteten er påkrævet, at der anvendes andre teknikker.

Husdyrbrugets egenkontrol er undtaget for retsbeskyttelsen, og tilsynsmyndigheden kan revidere denne for at forbedre husdyrbrugets kontrol med egen forurening, eller for at opnå et mere hensigtsmæssigt tilsyn, jf. § 53 stk. 2 i husdyrbrugloven.

Retsbeskyttelsesperioden regnes fra datoen for denne godkendelse. Påklages godkendelsen, regnes perioden fra den dato, hvor Miljø- og Fødevareklagenævnet træffer afgørelse vedrørende klagen.

Klagevejledning

Denne afgørelse kan påklages til Miljø- og Fødevareklagenævnet. Klageberettigede er ansøger, enhver med en individuel, væsentlig interesse i sagen samt forskellige myndigheder, foreninger og organisationer (jf. kapitel 7 i husdyrbrugloven). Klagenævnet afgør, om du er klageberettiget.

Hvis du ønsker at klage over denne afgørelse, kan du klage til Miljø- og Fødevareklagenævnet. Du klager via klageportalen på følgende link: <https://kpo.naevneneshus.dk/>. Klagen sendes gennem klageportalen til den myndighed, der har truffet afgørelsen. En klage er indgivet, når den er tilgængelig for myndigheden i klageportalen.

Når du klager, skal du betale et gebyr. Gebyret er 900 kr. for privatpersoner og 1800 kr. for virksomheder og organisationer. Du betaler gebyret med betalingskort i klageportalen. Gebyret tilbagebetales, hvis klageren får helt eller delvis medhold i klagen og i visse andre tilfælde. For mere information, se Miljø- og Fødevareklagenævnets hjemmeside, <https://naevneneshus.dk/start-din-klage/miljoe-og-foedevareklagenaevnet/>.

Miljø- og Fødevareklagenævnet skal som udgangspunkt afvise en klage, der ikke indsendes via klageportalen, hvis der ikke er særlige grunde til det. Hvis du ønsker at blive fritaget for at bruge klageportalen, skal du sende en begrundet anmodning til Svendborg Kommune. Vi videregiver herefter din anmodning til Miljø- og Fødevareklagenævnet, som afgør, om anmodningen kan imødekommes.

Klagen skal være indgivet senest 4 uger efter, at afgørelsen er blevet offentligt annonceret. Du kan finde godkendelsen på Svendborg og Langeland Kommunes hjemmesider (www.svendborg.dk og www.langelandkommune.dk), og klagefristen er dermed **den 19. november 2024** (4 uger efter godkendelsen er annonceret).

Hvis afgørelsen påklages, vil Svendborg Kommune senest tre uger efter klagefristens udløb videregive klagen til behandling i Miljø- og Fødevareklagenævnet sammen med vores bemærkninger til sagen og klagepunkterne. Bemærkningerne sendes også til klagesagens parter.

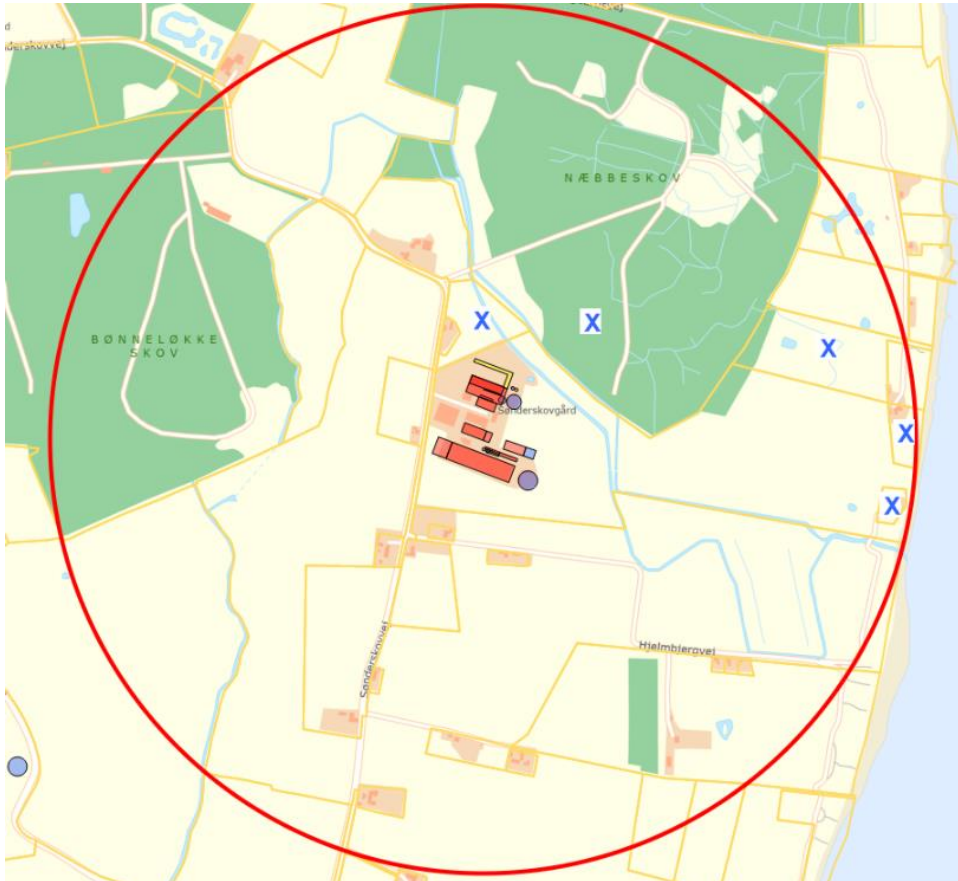
En klage har som udgangspunkt ikke opsættende virkning. Hvis afgørelsen udnyttes i klageperioden, eller mens en eventuel klage behandles af Miljø- og Fødevareklagenævnet, sker dette på ansøgers egen regning og risiko.

Følgende er orienteret om afgørelsen:

Ansøger:

- Jesper Navne, Sønderskovvej 7, 5900 Rudkøbing, mail: jnavne@mail.dk

Naboer indenfor en lugtkonsekvenszone svarende til geneafstanden til byzone på 822 m (rød cirkel) og ejere af tilstødende matrikler (blå krydser).

**Myndigheder**

- Styrelsen for Patientsikkerhed (stps@stps.dk)

Foreninger og organisationer:

- Danmarks Naturfredningsforening, dn@dn.dk
- Dansk Ornitologisk Forening, natur@dof.dk
- Danmarks Sportsfiskerforbund, post@sportsfiskerforbundet.dk
- Rådet for Grøn Omstilling, info@rgo.dk
- Danmarks Fiskeriforening, mail@dkfisk.dk
- Ferskvandsfiskeriforeningen, nb@ferskvandsfiskeriforeningen.dk
- Greenpeace, info.dk@greenpeace.org
- Langeland Miljøforeningen, v. Carl Erik Sander, ces@post3.tele.dk

Orientering om denne afgørelse er desuden sendt til ansøgers konsulent Max Jakobsen, Miljørådgivning og Langeland. Lokalforeningen af Dansk Ornitologisk Forening (langeland@dof.dk) er ligeledes blevet informeret.

Søgsmål

Ønskes godkendelsen prøvet ved domstolene skal sagen være anlagt senest 6 måneder efter at afgørelsen er meddelt jf. § 90 i husdyrbrugloven.

Fristen for at anlægge søgsmål er den 22. april 2025 (6 måneder efter godkendelsen er meddelt).

Miljøteknisk redegørelse

Denne miljøredegørelse danner grundlag for de vilkår, der meddeles i godkendelsen. Udgangspunktet for redegørelsen er den indsendte ansøgning om miljøgodkendelse af husdyrbruget.

I den indsendte digitale ansøgning (skema nr.: 243036) er der gennemført beregninger for det ansøgte husdyrbrugs påvirkning af de omkringboende og de nærmeste naturområder. Endvidere er der redegjort for, hvordan husdyrbruget anvender den bedste tilgængelige teknik (BAT).

Vurdering af miljøkonsekvensrapport

Svendborg Kommune har gennemgået ansøgningen og vurderer, at oplysningskravet vedrørende miljøkonsekvensrapporten er opfyldt, idet den indeholder:

- 1) En beskrivelse af det ansøgte med oplysninger om
 - a) det ansøgtes placering, udformning, dimensioner og andre relevante særkender,
 - b) det ansøgtes forventede væsentlige og eventuelle kumulative indvirkninger på miljøet,
 - c) det ansøgtes særkender eller de foranstaltninger, der påtænkes truffet for at undgå, forebygge eller begrænse og om muligt neutralisere forventede væsentlige skadelige indvirkninger på miljøet,
 - d) den eller de rimelige alternative løsninger, som ansøger har undersøgt, og som relevante for det ansøgte og dets særlige karakteristika, og hovedårsagerne til den eller de valgte løsninger under hensyn til det ansøgtes indvirkninger på miljøet,
 - e) alle yderligere oplysninger omhandlet i bilagets pkt. F, som er relevante for de særlige karakteristika, der gør sig gældende for det ansøgte og for det miljø, der kan forventes at blive berørt.
- 2) Et samlet, ikke-teknisk resumé af oplysningerne i pkt. 1, og påtænkte foranstaltninger ved IE-husdyrbrugets ophør, hvis det ansøgte vedrører et IE-husdyrbrug.
- 3) Oplysning om den kompetente ekspert, der har udarbejdet miljøkonsekvensrapporten.

Svendborg Kommune vurderer, at:

Punkt 1a, 1b, 1c fremgår af den digitale ansøgning, der er indsendt via husdyrgodkendelse.dk

Punkt 1d er beskrevet fyldestgørende

Punkt 2 er beskrevet fyldestgørende

Punkt 3 er beskrevet fyldestgørende

Miljøkonsekvensrapporten er vedlagt som bilag 1. Svendborg Kommune har taget udgangspunkt i Miljøkonsekvensrapportens beskrivelser af det ansøgte og beregningerne i det digitale ansøgningssystem husdyrgodkendelse.dk i forhold til de vurderinger og konklusioner der er gennemført i de efterfølgende afsnit.

Ejendomsforhold

Ansøger og ejerforhold

Godkendelsen meddeles til husdyrbruget på Sønderskovvej 7, 5900 Rudkøbing. Ansøger og ejer er pt. Jesper Navne, der bor på adressen.

Ejer er ansvarlig for at husdyrproduktionen placeres, indrettes og drives i overensstemmelse med denne godkendelse, samt at de ansatte på ejendommen er bekendt med godkendelsens vilkår.

Vurdering af samdrift med andre husdyrbrug.

Ansøger har oplyst, at han ejer en række andre ejendomme, men at der ikke er husdyrproduktion på disse ejendomme. Svendborg Kommune vurderer, at dette er korrekt. Ejendommen er en selvstændig enhed og dermed ikke afhængig af en anden ejendom i forhold til den daglige drift. Der er derfor ikke brug for en vurdering af samdrift med andre husdyrbrug.

Vurdering af sammatrিকulering

I følge husdyrbruglovens § 3 stk. 1 skal husdyranlæg på samme ejendom godkendes samlet.

I følge Geodatastyrelsens matrikelregister består ejendommen af 5 matrikler. Det ansøgte husdyranlæg ligger på hovedmatriklen, og der ligger ikke stalde, gødningsopbevaringsanlæg eller andre driftsbygninger til brug for husdyrhold på de øvrige matrikler.

Svendborg Kommune vurderer derfor, at alle ejendommens anlæg er indeholdt i det ansøgte.

Biaktiviteter

Ansøger har oplyst, at der ikke er andre aktiviteter på husdyrbruget, der er omfattet af krav om godkendelse eller tilladelse efter miljøbeskyttelsesloven eller regler udstedt i medfør af miljøbeskyttelsesloven.

Svendborg Kommune har ikke oplysninger som indikerer, at der skulle være tale om biaktiviteter og vurderer derfor, at dette ikke er tilfældet.

Placering

Husdyrbrugets beliggenhed, afstandskrav og planmæssige forhold

Husdyrbruget ligger ca. 3 km syd for Spodsbjerg på Langeland. De eksisterende bygninger består af bygning 1, 3, 4 og 5 (se nedenstående kortudsnit), og kalvehytter er placeret ved markering 2, 2a, 2b og 2c.

Med det ansøgte fjernes kalvehytterne ved 2b og 2c. Disse kalvehytter flyttes ind i den ansøgte bygning 7. Denne stald vil blive på 40 x 17,5 m med en sidehøjde på 4 m og en kiphøjde på 8 m. Bygningens produktionsareal bliver på 240 m². Bygningen etableres med lukkede gavle i stålplader, og med åbne sider. Taget bliver eternit. Produktionsarealet i bygningen er ansøgt anvendt til flexgruppe; "Alle Kvæg, dybstrøelse".

Der er søgt om at forlænge to eksisterende stalde. Ved stald 1 er der søgt om at forlænge bygningen mod vest (nr. 8). Forlængelsen bliver 28 x 33,4 m med en sidehøjde på 4 m og en kiphøjde på 10 m. Bygningens produktionsareal bliver på 625 m². Bygningen etableres i samme stil som den eksisterende stald. I bygningen er produktionsarealet søgt anvendt til flexgruppe "Alle Kvæg" på dybstrøelse.

Ved stald 3 er der søgt om at forlænge stalden mod øst (nr. 6). Bygningen bliver 12 x 18,8 m, med en sidehøjde på 4 m og en kiphøjde på 9 m. Bygningens produktionsareal bliver på 210

m². Bygningen etableres i samme stil som den eksisterende stald. Staldens produktionsareal er søgt anvendt til flexgruppe "Alle Kvæg" på dybstrøelse. I stald 3 og 6 etableres der udvendigt foderbord.

Derudover er der søgt om at udvide produktionsarealet i eksisterende stald 3. Stalden udvides med 85 m². Der sker ingen bygningsmæssige ændringer med udvidelsen i denne stald.

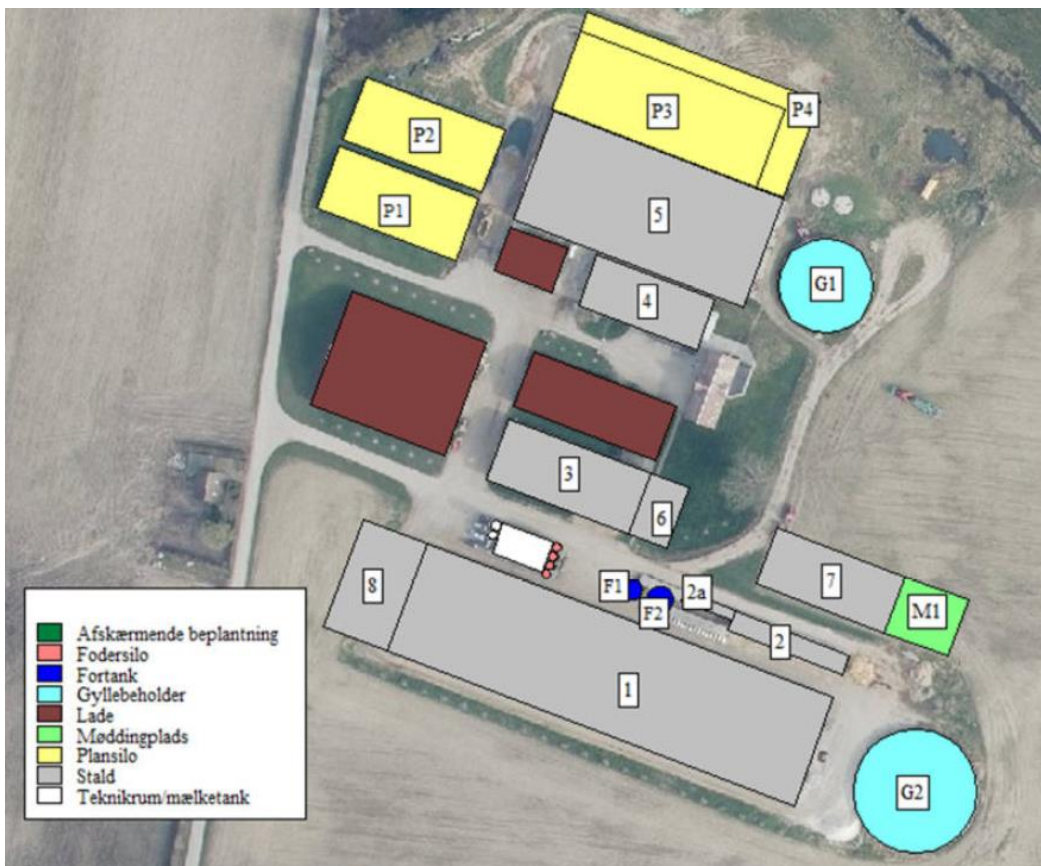
Der etableres en ny fortank ca. midt for stald 1 mod nord. Fortanken får en diameter på 8 m, og en højde over terræn på 1 m og kan indeholde 99 m³. Fortanken etableres med fast betonlåg. Fortanken skal anvendes til flydende husdyrgødning fra stald 1, hvorfra husdyrgødningen kan afhentes til afgangning i biogasanlæg.

Der er søgt om at etablere en møddingsplads på 350 m² (markeret med "M1"). En møddingsplads skal etableres med fast støbt bund og afløb til opsamlingsbeholder jf. reglerne i husdyrgødningsbekendtgørelsen. Denne møddingsplads får afløb til fortank. Møddingspladsen skal enten have en randmur eller randbelægning. Møddingspladsen vil fremover også blive anvendt til vaskeplads.

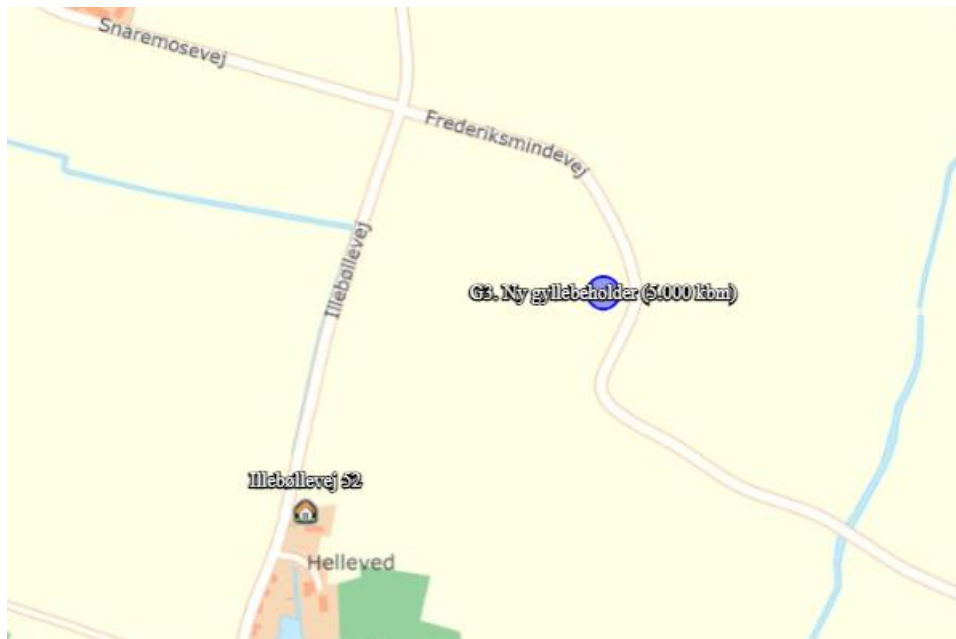
Derudover er der søgt om at udvide den eksisterende ensilageplads med 725 m² mod øst og nord (P4). Den eksisterende ensilageplads og dermed også den ansøgte udvidelse, overholder ikke afstandskravene til naboskel. Der gives dispensation for afstandskravet. Se afsnittet herom.

På en af ejendommens markarealer er der søgt om at etablere en ny gyllebeholder, cirka 980 m fra de eksisterende bygninger. Beholderen skal indeholde afgasset biomasse. Beholderen får en diameter på 36 m, elementerne vil blive 2,5 m over terræn og beholderen etableres med telt, som vil få en højde i på 9 m på det højeste punkt. Beholderen bliver med et overfladeareal på 1.020 m² og kan indeholde 5.000 m³.

Placeringen af husdyranlæggets eksisterende og nye bygninger fremgår af nedenstående kort og af bilag 2:



Placering af ansøgt gyllebeholder placeret i det åbne land fremgår af kortudsnittet herunder:



De efterfølgende vurderinger af placering og miljøpåvirkningerne tager udgangspunkt i det beskrevne anlæg. Der er på baggrund af disse vurderinger ikke fundet anledning til at ændre på placering og udformning af det nye byggeri, og der stilles derfor følgende vilkår:

Fastsættelse af vilkår:

- Bygning 6, 7 og 8, møddingsplads (M1), ny fortank (F2) og udvidelse af ensilageplads (P4) skal placeres som ansøgt og vist på bilag 2
- Nyt byggeri må etableres med følgende dimensioner:

Bygning	Grundplan	Maks. højde	Produktionsareal	Dyretype	Gulvtype
Stald 6	12 x 18,8 m	9 m	210 m ²	Flexgruppe Alle kvæg	Dybstrøelse
Stald 7	40 x 17,5 m	8 m	240 m ²	kalve	Dybstrøelse
Stald 8	28 x 33,4 m	10 m	625 m ²	Flexgruppe Alle kvæg	Dybstrøelse
Fortank	Diameter 8 m	1 m	50 m ²	Flydende husdyrgødning	-
Møddingsplads	20 x 17,5 m	1 m (randmur)	350 m ²	Fast husdyrgødning	-
Ensilageplads 1	77 x 6,5 (nord) 8,5 x 24,8 (øst)	Minimum 1m	725 m ²	Ensilage	-
Gyllebeholder	Diameter 36 m	9 m	1.020 m ²	Flydende husdyrgødning	-

- Eksisterende kalveplads (nr. 2b og 2c) skal tages ud af drift.

Afstandskrav

Se miljøkonsekvensrapportens afsnit 5.1.1.

Svendborg Kommunes bemærkninger og vurdering

Dette afsnit vurderer anlæggets placering i forhold til afstandskrav i §§ 6-8 i husdyrbrugloven.

§6

Etablering, udvidelse og ændringer af husdyranlæg samt gødnings- og ensilageopbevaringsanlæg, der medfører forøget forurening er ikke tilladt i eller indenfor 50 m fra byzone/sommerhusområder, lokalplanlagte områder og nabobeboelser. Det ansøgte projekt ligger i en afstand af:

Område	Afstandskrav	Afstand målt fra nybyggeri
Eksisterende eller kommuneplanlagt byzone eller sommerhusområde	50 m	2.800 m (sommerhusområde N)
Område i landzone der i lokalplan er udlagt til boligformål, blandet bolig- og erhvervsformål eller offentlige formål med henblik på beboelse, institutioner, rekreative formål og lignende.	50 m	685 m (lokalplan 79 for område til badestrand ved Longelse Sønderskov)
Nabobeboelse	50 m	136 m (Hjelmbjergvej 1)

Svendborg Kommune vurderer, at de valgte udpegninger og afstande er korrekte, og at det ansøgte projekt overholder de fastsatte afstandskrav i husdyrbruglovens § 6.

§7

Ifølge husdyrbruglovens §7 må der ikke etableres, udvides eller ændres husdyranlæg eller gødningsopbevaringsanlæg inden for 10 m fra ammoniakfølsomme naturtyper.

Der ligger ingen naturområder indenfor 10 m fra det ansøgte anlæg.

§8

Etablering, udvidelse og ændring af husdyranlæg og gødnings- og ensilageopbevaringsanlæg, der medfører forøget forurening skal overholde en række afstandskrav til f.eks. vandindvindingsanlæg, dræn mv. Afstandskravene og afstanden til de konkrete anlæg/områder fremgår af den efterfølgende tabel.

Anlægstype	Afstandskrav	Afstand målt fra nybyggeri/anlæg med forøget forurening
1) Enkelt vandindvindingsanlæg	25 m	2.500 m
2) Fælles vandindvindingsanlæg	50 m	1.900 m
3) Vandløb (herunder dræn) og søer	15 m	32 m
4) Offentlig vej, privat fællesvej	15 m	17 m
5) Levnedsmiddelvirksomhed	25 m	> 25 m
6) Beboelse samme ejendom	15 m	20 m
7) Naboskel	30 m	8 m

Svendborg Kommune vurderer, at det ansøgte projekt overholder de fastsatte afstandskrav i husdyrbruglovens § 8 med undtagelse af afstandskrav til naboskel, til matrikel 10c, Sdr. Longelse By, Longelse, for udvidelse af ensilagepladsen.

Ansøger søger dispensation

Se miljøkonsekvensrapportens afsnit 5.1.1 for den fulde ansøgning om dispensation.



Oversigtskort der viser 30 m zone omkring det nordlige matrikelskel. Udvidelse af ensilagepladsen er vist med gult

Kort uddrag af ansøgningen om dispensation: Udvidelsen af ensilagepladsanlægget er driftsmæssigt nødvendigt idet arealet skal anvendes til foder til dyrene. Med den valgte placering vil det samlede foderopbevaringsanlæg ligge samlet, og der er god plads til maskinerne, der bruges til indlægning og udtagning.

Ansøger har undersøgt 3 alternative placeringer, hvilket er beskrevet i miljøkonsekvensrapporten:

1. Øst for eksisterende ensilageplads og gyllebeholder
2. Syd for halmlade
3. Øst og syd for den sydligst beliggende kostald

Placering 1 er fravalgt på baggrund af dårlig logistik og afstandskrav til vandløb samt terrænets hældning ned mod vandløbet.

Placering 2 er fravalgt på da placeringen ikke overholder afstandskravene til offentlig vej. Der er desuden en dårlig logistik.

Placering 3 er fravalgt da placeringen vil give mere intern kørsel med støjgener til følge, via dårlig logistik.

Ejer af tilstødende matrikel har været hørt direkte om mulighed for dispensation. Der indkom følgende høringssvar (markeret med kursiv):

I ovennævnte skrivelse orienterer Svendborg Kommune på vegne af Langelands kommune, at kommunen endnu engang påtænker at dispensere vores naboejendom (mat.nr. 10a, Sdr Longelse By, Longelse) fra afstandskravet på 30 meter til naboskel for en udvidelse af en etableret ensilageplads i den nordlige del af ejendommen.

Status i dag er, at den nuværende ensilageplads ikke lever op til afstandskravet, da der tidligere er givet dispensation. Det betyder, at der på nuværende tidspunkt er en afstand på 13 meter fra skel i yderste punkt. Kommunen har altså allerede givet en dispensation, der mere end halverer afstandskravet.

Nu påtænker Svendborg kommune endnu engang at dispensere vores nabo, så en eventuel fremtidig udvidelse af ensilagepladsen reducerer afstanden til vores skel til 8 meter. Det vil sige, at kommunen samlet har planer om at rykke den lovmæssige grænse med knap 75 procent.

Vi benytter skovparcellen (del af mat.nr. 10c) ved siden af ejendommen (mat.nr. 10a, Sdr. Longelse By, Longelse) til at overnatte, når vi benytter skoven til jagt og fiskeri. Støj og lugt er allerede en udfordring med den nuværende afstand, men det har vi accepteret og lever med. Men vi ønsker ikke, at afstanden yderligere reduceres fra 13 meter til 8 meter!

Vi har konstateret, at anlægget med udvidelse af ensilagearealet på Sønderskovvej 7 allerede har fundet sted forud for høringens afslutning og efterfølgende beslutning fra Svendborg Kommune. Dette er vist ikke i overensstemmelse med reglerne.

Svendborg Kommune giver dispensation

Den ansøgte placering overholder ikke afstandskravet i husdyrbruglovens § 8 til matrikel nr. 10c, Sdr. Longelse by, Longelse. Afstandskravet til naboskel er 30 meter. Den aktuelle afstand er 8 meter med den ansøgte udvidelse af ensilagepladsen. Der er tidligere givet dispensation for afstandskravet til den eksisterende ensilageplads. For den eksisterende ensilageplads gælder at afstanden til naboskel er ca. 13 meter. Svendborg Kommune skal vurdere, om der er miljømæssig risiko for gener eller forurening, i forhold til det overskredne afstandskrav.

Inden Svendborg Kommune overvejer om der kan gives dispensation, skal Svendborg Kommune overveje, om det ansøgte, kan placeres et andet sted, hvor afstandskravene er overholdt (umulighedskriteriet).

Svendborg Kommune er enig i ansøgers vurdering af mulige alternative placeringer, som nævnt i miljøkonsekvensrapporten.

Med placering 1 øst for eksisterende ensilageplads (P4) vil afstandskravet til vandløb ikke kunne overholdes. Samtidig er der store terrænforskelle på placeringen med fald til vandløbet. Placeringen er derfor ikke hensigtsmæssig.

Placering 2 syd for indkørslen og halmladen vil betyde at afstandskravet til offentlig vej ikke kan overholdes. I afvejningen af om et afstandskrav vægter "tungere" end et andet afstandskrav, vurderes i denne sag, at beliggenheden, nær bolig på Sønderskovvej 2 i forhold til driftsstøj og i forhold til trafiksikkerhed, er uhensigtsmæssigt. Med denne placering vil maskinstøj og drift komme tæt på offentlig vej og bolig, som dog ejes af ansøger. Placering er dog ligeledes på et jordstykke med ca. 2 meters terrænforskel stigende op mod boligen og vejen. Placeringen vurderes derfor ikke har være hensigtsmæssig.

Placering 3 enten syd for eller øst for stald 1 overholder alle afstandskrav. Terrænet er relativt jævnt med en forskel på ca. 0,5-1 meter. Med en placering her vil afstanden til nærmeste naboer på Hjelmbjergvej blive reduceret og samtidig vil der blive en væsentlig forøget mer-transport internt på bedriften med øgede støjgener til følge. Placeringen vurderes at være uhensigtsmæssig i forhold til øgede støjgener til omkringboende som følge af aktiviteterne på og omkring en ensilageplads.

Samlet set vurderes placering 2 og 3 ikke at være mulige i forhold til at sikre de omkringboende mod gener fra de støjende aktiviteter, der er i forbindelse med en ensilageplads samt for trafiksikkerheden og placering 1 er ikke mulig i forhold til at sikre vandløbet mod forurening på grund af terrænets hældning ved placeringen. Ved den ansøgte placering er det alene afstandskravet til naboskel, som overskrides. Nærmeste bolig ligger mere end 70 meter fra ensilagepladsen (afstandskravet er 50 meter). Naboskellet, som afstandskravet ikke kan overholdes til, er et jordlod uden bebyggelse. Ejer beskriver i et høringssvar, at skovparcellen bruges til at overnatte, når der er jagt og fiskeri. Svendborg Kommune vurderer, at da området ikke er lokalplanlagt til rekreativt område, og der er tale om enkelte overnatninger, skal der ikke beregnes lugt eller støjgener til området. Det er en forholdsvis lille udvidelse af en eksisterende ensilageplads.

Mht at ensilagepladsen allerede er udvidet, så er det ikke lovligt at påbegynde et byggeri før miljøgodkendelsen er givet (jf. husdyrbruglovens §16a stk. 4). Det er ved tilsyn konstateret, at ensilagepladsen allerede er udvidet. Dette er indskærpet ved tilsynet, og der er indskærpet at der skal ske en retlig lovliggørelse.

Svendborg Kommunes giver dispensation efter husdyrbruglovens § 8 for afstandskrav til naboskel for etablering af udvidelse af ensilageplads (P4) efter husdyrbruglovens § 9 stk.3., hvor der skal stilles vilkår til indretning og drift. Der stilles vilkår om at ensilagepladsen har randmur mod nord og øst (mod vandløb og naboskel).

Fastsættelse af vilkår:

- *Ensilageplads-areal (P4) må placeres indtil 8 m fra naboskel mod nord. Arealet skal omkranses mod nord og øst af randmur med en højde på 1 meter.*
- *I forbindelse med etablering af udvidelse af ensilageplads (P4) skal ansøger sikre at eventuelle dræn er flyttet og overholder afstandskravet på 15 m til ensilagepladsen.*

Dræn

Ifølge husdyrbrugloven må der ikke være permeable rør/dræn indenfor 15 meter af projektet. Ifølge ansøgers oplysninger omkring drænføring, så er der umiddelbart ikke dræn indenfor 15

m af de planlagte nye bygninger og tekniske anlæg. Der er ikke fremsendt yderligere oplysninger herom.

Svendborg Kommune har ikke – ud over ansøgers oplysninger - konkret viden om placering af dræn i området, hvor projektet gennemføres. Ejer af husdyrbruget er til hver en tid forpligtet til at sikre, at afstandskravet til dræn overholdes i forhold til etableringer, udvidelser eller ændringer, hvor forureningen øges. Svendborg Kommune gør opmærksom på, at omlægning i faste rør, fjernelse af dræn i faste rør samt ændret placering kræver, at der udarbejdes en tilladelse efter vandløbsloven – reguleringen af dræn må ikke gennemføres før Langeland Kommune har meddelt tilladelse efter vandløbsloven.

Beskyttelseslinier og planmæssige forhold

Svendborg Kommune vurderer at de ansøgte nye bygninger, ikke er placeret indenfor eller i nærheden af:

- Fredede fortidsminder
- Sø og å Beskyttelseslinier
- Kirkebyggelinjer / kirkezoner indenfor 300 meter fra anlægsdelen
- Beskyttede diger
- Fredede områder / Fredninger
- Kulturmiljø / særligt værdifulde kulturmiljøer
- Naturområder med særlige beskyttelsesinteresser
- Geologiske beskyttelsesområder
- Kulturmiljø / særligt værdifulde kulturmiljøer
- Landskabelige interesseområder
- Kystforland
- Kulturhistoriske områder
- Særlige biologiske interesseområder/Grønt Danmarkskort

De nye bygninger og anlæg med undtagelse af den nye gyllebeholder ligger indenfor skovbyggelinje. Alt det ansøgte ligger indenfor større sammenhængende landskaber og værdifulde landskaber. Den nye gyllebeholder er placeret i et område udpeget til særligt værdifuldt landbrugsområde.

Erhvervsmæssig nødvendighed

De fleste driftsbygninger på en landbrugsejendom må anses for at være erhvervsmæssige nødvendige. Meget store landbrugsbygninger med industriel karakter eller fællesanlæg, der knytter sig til driften på flere ejendomme vil dog ikke anses for at være erhvervsmæssige nødvendige. I vurderingen af den erhvervsmæssige nødvendighed er det også relevant at vurdere, om der på ejendommen forefindes en eksisterende bygningsmasse, der kan erstatte et nyt byggeri.

Se miljøkonsekvensrapportens afsnit 2.2.1. for ansøgers redegørelse for erhvervsmæssigt nødvendigt byggeri.

Svendborg Kommune vurderer at der er redegjort for at det ansøgte byggeri og opførelse af de tekniske anlæg er erhvervsmæssigt nødvendige. Svendborg Kommune er enig i konklusionen, idet der er tale om bygninger og tekniske anlæg der naturligt hører hjemme på en landbrugsejendom og det ansøgte er ikke vurderet at være af industriel karakter (større end 20.000 m²) eller fællesanlæg. Der er ikke andre bygninger eller tekniske anlæg på ejendommen, som kan anvendes i stedet for det ansøgte.

Erhvervsmæssigt byggeri og skovbyggelinje

I forhold til udpegningen i Kommuneplanen om skovbyggelinjen gælder, at erhvervsmæssigt nødvendigt landbrugsbyggeri ikke er omfattet af kravene. Hele det eksisterende husdyrbrug og de ansøgte bygninger og anlæg er placeret indenfor skovbyggelinjen med undtagelse af den nye gyllebeholder. Alle de ansøgte stalde og anlæg vurderes, som nævnt, at være erhvervsmæssige nødvendige for husdyrbruget.

Større sammenhængende landskaber og værdifulde landskaber

I Langeland Kommunes Kommuneplan 2021-2033 er det beskrevet at større sammenhængende landskaber skal sikres i forhold til at nyetableringer skal tilpasses omgivelserne, og for værdifulde landskaber gælder, at disse skal beskyttes.

De ansøgte nye bygninger og tekniske anlæg, med undtagelse af ny gyllebeholder, er alle placeret i tilknytning til det eksisterende byggeri og udføres i lignende materialevalg. Disse vurderes derfor ikke at være i strid med Kommuneplanens formål med at beskytte større sammenhængende landskaber og udpegningen for værdifulde landskaber.

Den nye gyllebeholder er placeret fritliggende i terrænet. Den valgte placering gør, at den er mindst mulig synlig jf. højdekurver. Der etableres afskærmende beplantning omkring den. Netop placeringen i forhold til terrænets forhold gør, at gyllebeholderen ikke påvirker de landskabelige værdier. Se afsnittet om herunder om placering i tilknytning til eksisterende byggeri. Den nye gyllebeholder vurderes derfor ikke at være i strid med Kommuneplanen udpegningsgrundlag.

Placering i tilknytning til eksisterende byggeri

I henhold til husdyrbrugloven med tilhørende vejledning skal ny bebyggelse placeres i tilknytning til ejendommens hidtidige bebyggelsesarealer, medmindre der foreligger en særlig begrundelse for en anden beliggenhed.

For det ansøgte byggeri gælder at med undtagelse af gyllebeholderen, placeres både bygninger, fortank, møddingsplads og ensilageplads direkte op af eksisterende anlæg. Møddingspladsen er beliggende helt op ad ny bygning 7, mens ny stald 7 er placeret 8 m fra placeringen af kalvehytter og 22 m fra stald 1. Husdyrbrugets størrelse, placering af staldbygninger og tekniske anlæg bevirker at de ansøgte placeringer vurderes at være i driftsmæssig tilknytning til det eksisterende byggeri og anlæg. Når hele husdyranlægget betragtes, vil det visuelt fremstå samlet og som en helhed. Samlet er det Svendborg Kommunes vurdering, at det nye byggeri placeres i tilknytning til det eksisterende produktionsanlæg med undtagelse af den ansøgte gyllebeholder.

Ny gyllebeholder

Se ansøgers begrundelse for placering i sidst i afsnit 5.1.1 i miljøkonsekvensrapporten.

Anlæg til opbevaring af flydende husdyrgødning kan placeres på en af hensyn til markdriften ønsket placering, hvis ikke væsentlige hensyn til landskab, natur og miljø samt naboer taler afgørende imod placeringen.

Svendborg Kommune vurderer at den ansøgte placering er valgt i forhold til de landskabelige forhold, idet terrænet mod nord og vest skærmer effektivt for gyllebeholderen. Samtidig er der placeringen valgt i forhold til beskyttelse af natur, idet der er mere end 400 m til de nærmeste naturområder. Med en placering ved staldanlægget vil beholderen ligge tættere på beskyttet natur. Placeringen har god afstand til nærmeste naboer (Illebølvej 52), hvortil der er 390 m. Med terrænets bakker og de eksisterende læbælter og beplantning, vil der ikke blive synsmæssigt kig til gyllebeholderen fra hverken boligerne på Illebølvej eller forbigående på Illebølvejen.

Der er ligeledes forbi kørende på Frederiksmindevej og Sønderskovvej, som visuelt vil kunne se beholderen på en kortere strækning. Fra Sønderskovvej 21's indkørsel (øst for beholderens placering) vil toppen af gyllebeholderens teltoverdækning formodentlig kunne ses. Beholderen vurderes dog ikke at være til væsentlig gene for boligen på adressen på baggrund af afskærmende beplantning på denne ejendom.

I høringsperioden indkom der hørings svar fra Sønderskovvej 21:

- *Placeringen af den ansøgte gylletank vil forringe værdien af vores ejendom væsentligt. Gylletanken vil være synlig både fra vores grund og fra vores 1. sal, hvilket vil forringe vores udsigt markant. Endvidere er gylletanken placeret mod vest i forhold til vores ejendom, hvilket betyder, at al vestenvind vil føre eventuelle lugtgener direkte mod os. Vestenvinden er hyppig på Langeland, og dette vil i væsentlig grad påvirke vores daglige trivsel og udendørs aktiviteter.*
- *Jeg har været i dialog med Jesper Navne, som anerkender vores bekymringer omkring den foreslåede placering af gylletanken.*
- *Jeg ønsker derfor, at kommunen tager dette i betragtning ved behandlingen af ansøgningen og overvejer en alternativ placering af gylletanken, der vil reducere disse gener.*

Ejendommen ligger 741 m syd-øst for den planlagte placering af gyllebeholderen, i et mindre bakket landskab, hvor terrænet stiger for derefter at falde:



Ansøger har kommenteret hørings svaret med følgende: *En placering ved de eksisterende driftsbygninger er fravalgt og begrundet i miljøkonsekvensrapporten. Gyllebeholderen placeres af hensyn til markdriften og centralt beliggende i forhold til markerne. Det er ikke muligt at placere gyllebeholderen mere centralt og samtidig have størst mulig afstand til nabobeboelser samtidig med, at der skal være adgang til offentlig vej. Gyllebeholderen skal placeres på samme ejendom som husdyrbruget.*

Svendborg Kommune vurderer, at med den forholdsvis lange afstand på 740 m til høringsparten i sydøstlig retning i bakket terræn, samt at gyllebeholderen placeres centralt ift. ejendommens marker, kan gyllebeholderen placeres det ansøgte sted.

Konklusion:

På baggrund af ovenstående vurderes placering af gyllebeholderen i åbent land på Frederiksmindvej at være velplaceret og Svendborg Kommune vurderer, at der ikke er forhold der taler afgørende imod at beholderen placeres som ansøgt. Svendborg Kommune stiller krav om at beholderen har teltoverdækning (se afsnit herom), og at der etableres afskærmende beplantning.

Fastsættelse af vilkår:

- *Ansøgt gyllebeholder (G3) skal placeres som ansøgt, og i en afstand på 30 m fra skel.*
- *Ansøger skal ved etablering af ny gyllebeholder (G3) sikre sig, at afstandskravene på 15 m til dræn er overholdt.*

Varetagelse af landskab, kulturhistorie, rekreative og geologiske værdier mv.

Det fremgår af husdyrbrugloven, at loven særligt tilsigter, at bevare landskabet, kultur- og bymiljøer, værdifulde bebyggelser og at de åbne kyster fortsat skal udgøre en væsentlig natur- og landskabsressource. Kulturhistoriske og rekreative værdier samt geologiske interesser betragtes oftest som en del af de landskabelige værdier. I det efterfølgende redegøres der for de parametre, der er relevante for det konkrete projekt.

Landskab

Det ansøgte byggeri placeres indenfor landskabsområdet "Longelse Bakkelandskab", nr. 7 jf. Langeland Kommunes kommuneplan 2021-2033. Området er omfattet af kommuneplanens retningslinje for landskabsområder, der skal beskyttes, hvilket betyder, at erhvervsmæssigt nødvendigt landbrugsbyggeri kan etableres i tilknytning til eksisterende bebyggelse under hensyn til landskabets skala, visuelle sammenhæng, terræn, eksisterende bevoksning og karaktergivende strukturer og hvor fritliggende byggeri skal placeres lavt i landskabet og ikke placeres inden for områder udpeget med særlige udsigter.

Det ansøgte byggeri og tekniske anlæg på Sønderskovvej 7 er som tidligere nævnt placeret i tilknytning til det eksisterende byggeri. Den ansøgte gyllebeholder, der ikke er placeret i forbindelse med eksisterende byggeri, er placeret lavt i landskabet og uden visuel effekt på omgivelserne. Placeringen er uden for områder udpeget som områder med særlig udsigt.

Landskabskarakteren for landskabsområdet "Longelse Bakkelandskab", er i kommuneplanen beskrevet på følgende måde:

"Landskabet er især karakteriseret ved et bakket terræn, der er præget af markante hatbakker, der ligger som perler på en snor parallelt med kysten. Mellem bakkerne er landskabet præget af opdyrkede marker og små lavbundsområder, mens de mest bakkede områder er præget af græsningsarealer. Bebyggelsesstrukturen er især præget af spredtliggende gårde samt huse og husmandssteder beliggende langs vejene. Bevoksede diger og hegn opdeler landskabet i middelstore, transparente landskabsrum. Især på grund af det meget varierede terræn er området præget af meget varierede udsigtsmuligheder."

Strategi og indsats for området er at sikre de særlige udsigtsmuligheder over kystlandskabet mod øst. Ændringer bør kun ske, hvis det ikke forringer de særlige udsigter. På de øvrige arealer er det strategiske mål at vedligeholde landskabet. Ved ændringer i arealanvendelsen bør der lægges vægt på at tilpasse ændringerne så de tilpasses den eksisterende landskabskarakter.

Svendborg Kommunes vurdering

Det ansøgte er ikke placeret indenfor områder som er udpeget som områder med særlige udsigter, men placeret i "øvrige områder". Med de ansøgte bygningers udformning, størrelse, materialevalg og placeringer, vurderes det at med de fastsatte vilkår, er det Svendborg Kommunes vurdering, at hensynet til landskabets skala, visuelle sammenhæng, terræn, eksisterende bevoksning og karaktergivende strukturer er varetaget, og at det ansøgte anlæg ikke vil medføre væsentlig påvirkning af landskabet.

Kulturhistorie

Den nærmeste del af husdyrbruget er placeret 350 m øst for nærmeste fortidsmindeareal. Den fritliggende gyllebeholder er beliggende ca. 700 m fra samme fortidsmindeareal. Der er ikke andre fortidsmindearealer, fortidsmindepunkter eller fortidsmindelinjer tættere på. Arealet er et areal med marksystem fra oldtiden.

Svendborg Kommunes vurdering

Der er god afstand til arealet og med det ansøgte vil der ikke ændres på, eller ske påvirkning af det beskyttede areal. Svendborg Kommune vurderer at det ansøgte ikke vil medføre nogen væsentlig påvirkning af kulturhistoriske værdier.

Rekreative områder

Der er et lokalplanlagt rekreativt område sydøst for husdyrbruget i en afstand af 685 m. Arealet er 3,4 ha langs Langelandsbæltet syd for Hjelmbjergvej. Området er udlagt til ferie- og fritidsformål.

Svendborg Kommunes vurdering

Det ansøgte vil ikke ændre aktiviteterne på husdyrbruget i forhold til den nuværende drift. Driften af et husdyrbrug vurderes ikke at påvirke det rekreative område på baggrund af afstanden til området, samt at der ikke sker væsentlige ændringer i aktiviteterne på husdyrbruget med det ansøgte. Svendborg Kommune vurderer at det ansøgte ikke vil medføre nogen væsentlig påvirkning af de rekreative værdier.

Geologiske værdier

Hele husdyrbruget og den ansøgte fritliggende gyllebeholder er beliggende indenfor område udpeget som geologisk beskyttelsesområde. For området, som husdyrbruget ligger indenfor, gælder at beskyttelses formål er at sikre de karakteristiske hatbakker. Hatbakkerne er ca. 10-20 m høje grusbakker og helt unikke for Langeland og mod Korsørområdet.

Svendborg kommunes vurdering

Husdyrbruget på Sønderskovvej 7 ligger ikke placeret i nærheden af hatbakker og udvidelserne på husdyrbruget placeres ikke i nærheden, men placeres på jævnt terræn i tilknytning til det eksisterende byggeri. Den fritliggende gyllebeholder påvirker heller ikke de beskyttede hatbakker. Placeringen af gyllebeholderen har mere end 100 m til nærmeste hatbakker.

Det er Svendborg Kommunes vurdering af det ansøgte vil ikke medføre nogen væsentlig påvirkning af geologiske værdier.

Bymiljøer og værdifulde bebyggelser

Bevaringsværdige bymiljøer og værdifulde bebyggelser er registreret i SAVE-registrering i Langelands Kommuneatlas. Bygningerne tildeles en bevaringsværdig (SAVE-værdi) i forhold til, hvor værdifulde de er i forhold til bevaringsværdighed. Husdyrbruget er vurderet at have en mellem værdi (4-6) og er derfor ikke fredet. De omkringliggende naboejendomme har lav værdi (værdi 7-9). Der er ingen bygninger eller bymiljøer i nærheden af den fritliggende gyllebeholder.

Svendborg kommunes vurdering

Da der ikke er bevaringsværdige bygninger eller bymiljøer i nærheden af det ansøgte, vurderer Svendborg Kommune at det ansøgte ikke vil medføre nogen væsentlig påvirkning af bymiljøer eller værdifulde bebyggelser.

Samlet konklusion

Svendborg Kommune vurderer, at med ansøgers vurdering i miljøkonsekvensrapporten og ovenstående supplerende vurdering, samt fastsættelse af de efterfølgende vilkår, vil det ansøgte byggeri ikke påvirke bymiljøer, værdifulde bygninger, de landskabelige, kulturhistoriske, rekreative samt geologiske værdier væsentligt.

Fastsættelse af vilkår:

- *Nye bygninger og tekniske anlæg skal etableres i samme eller tilsvarende materialer og farver, så de i fremtoning ligne de eksisterende bygninger og anlæg. Bygningerne skal etableres med eternittag.*
- *Der skal etableres afskærmende beplantning omkring den fritliggende gyllebeholder som minimum jf. bilag 4.*
- *Beplantningen skal etableres senest 1 år efter færdiggørelse af byggeriet. Den skal bestå af minimum tre rækker af minimum tre forskellige egns-typiske arter, så beplantningen fremstår som de levende hegn i området, og ikke som en monokulturplantning. Beplantningen skal etableres med træer hvoraf mindst 50 % har en højde på minimum 1 meter, for at skabe fylde fra start. Der skal inden etablering sendes en beplantningsplan til Svendborg Kommunes accept.*
- *Beplantningen skal løbende vedligeholdes, og ved nedskæring skal det sikres, at der er tilbageværende planter, der fortsat kan afskærme effektivt.*
- *Ny fritliggende gyllebeholder (G3) jf. bilag 2 skal fjernes, når den ikke længere er nødvendig for driften.*

Husdyrbrugets anlæg

Produktionsareal

For at vurdere husdyrbrugets påvirkning af det omgivende miljø, skal den eksisterende drift og produktionsarealer fastlægges.

De eksisterende og de nye staldbygninger jf. bilag 2, indrettes til produktion af dyr i Flex-gruppe "Alle kvæg".

Det eksisterende staldanlæg er indrettet på følgende måde:

Stald	Total areal m ²	Produktionsareal m ²	Staldsystem
Stald 1	4.243	236 m ²	Dybstrøelse
		3.230 m ²	Sengestald med spalter (linespil)
Kalvehytter 2	210	210 m ²	Dybstrøelse
Kalvehytter 2a	50	50 m ²	Dybstrøelse
Stald 3	827	630 m ²	Dybstrøelse
Stald 4	619	297 m ²	Dybstrøelse
Stald 5	2.407	1.785 m ²	Sengestald med spalter (linespil)
Ensilageplads 1	820		-
Ensilageplads 2	820		-
Ensilageplads 3	1.500		-
Gyllebeholder 1	595	595 m ³	-
Gyllebeholder 2	1.020	1.020 m ²	-
Fortank F1	26	26 m ²	-
Fortank	28	28 m ²	-

I ansøgers miljøkonsekvensrapport fremgår placeringen af produktionsarealet i de enkelte staldafsnit.

Svendborg Kommunes vurdering

Svendborg Kommune vurderer, at det oplyste produktionsareal i det eksisterende staldanlæg, er i overensstemmelse med Svendborg Kommunes oplysninger fra det tidligere godkendte staldanlæg, oplysninger fra BBR, samt de faktiske forhold på bedriften, som det er konstateret i forbindelse med de lovpligtige regelmæssige miljøtilsyn.

Det fremgår af de efterfølgende vurderinger, at det samlede husdyrbrug ikke vil medføre en væsentlig påvirkning af miljøet, og Svendborg Kommune vurderer derfor, at der kan stilles vilkår, der tillader etablering og indretning af det ansøgte husdyrbrug. Svendborg Kommune gør opmærksom på, at ændringer af størrelse, indretning, dyretype, dyreart ikke må ske uden Svendborg Kommunes godkendelse.

Fastsættelse af vilkår

Der må være et staldanlæg med et samlet produktionsareal i eksisterende staldanlæg og i nye stalde på **7.513 m²**. Produktionsarealet i eksisterende stalde skal placeres og indrettes med staldsystem som angivet i den efterfølgende tabel, og med følgende dyretyper:

Bygning	Total areal m ²	Produktionsareal, m ²	Dyretype	Gulvtype
Stald 1	4.243	236 m ²	Flexgruppe Alle kvæg	Dybstrøelse
		3.230 m ²		Sengestald med spalter (linespil)
Kalvehytter 2	210	210 m ²	Flexgruppe Alle kvæg	Dybstrøelse
Kalvehytter 2a	50	50 m ²	Kalve (under 6 mdr.)	Dybstrøelse
Stald 3	827	630 m ²	Flexgruppe Alle kvæg	Dybstrøelse
Stald 4	619	297 m ²	Flexgruppe Alle kvæg	Dybstrøelse
Stald 5	2.407	1.785 m ²	Flexgruppe Alle kvæg	Sengestald med spalter (linespil)
Stald 6	226	210 m ²	Flexgruppe Alle kvæg	Dybstrøelse
Stald 7	700	240 m ²	Flexgruppe Alle kvæg	Dybstrøelse
Stald 8	934	625 m ²	Flexgruppe Alle kvæg	Dybstrøelse
Ialt		7513 m²		

Drift af staldanlæg

Ifølge husdyrbrugloven skal der for husdyrbrug, der har en ammoniakemission, der er større end 750 kg N/ha/år, fastsættes vilkår, som sikrer reduktion af ammoniakemissionen ved anvendelse af den bedste tilgængelige teknik (BAT). Med udgangspunkt i den ansøgte husdyrproduktion herunder anvendt produktionsareal samt gødningsopbevaringsanlæg beregnes - i det digitale ansøgningssystem - husdyrbrugets faktiske ammoniakemission, og et tilhørende krav til BAT. Beregningen af BAT-kravet inddrager en proportionalitetsvurdering i henhold til Miljøstyrelsens vejledning mv.

Beregningerne i ansøgningssystemet viser følgende resultat for den samlede udledning af ammoniak fra husdyrbruget:

Samlet ammoniakemission fra husdyrbruget (stald og lager) ? i

Driftstype:	Ammoniakemission fra staldafsnit (kg NH ₃ -N/år)	Ammoniakemission fra lagre (kg NH ₃ -N/år)	Ammoniakemission fra husdyrbruget (kg NH ₃ -N/år)
Ansøgt drift	7915,7	793,1	8708,8
Nudrift	7035,4	453,0	7488,4
8 års-drift	5965,8	337,6	6303,4

Det tilhørende krav til BAT er i ansøgningssystemet beregnet til:

Samlet BAT beregning ? i			
	Stalde	Lagre	Total
Samlet BAT krav (kg NH ₃ -N /år)	7916	1007	8923
Faktisk emission (kg NH ₃ -N /år)	7916	793	8709
Forskel (kg NH ₃ -N /år)	-	-	214
Vejledende BAT Overholdt?	-	-	Ja

Det fremgår af beregningerne, at husdyrbrugets samlede ammoniakemission ikke er større end det fastsatte krav til BAT.

Ansøger har, i miljøkonsekvensrapporten beskrevet, at ammoniakemissionen reduceres uden anvendelse af teknologier, men ved valg af staldsystem.

Svendborg Kommunes vurdering

Husdyrbruget anvender en ammoniakreducerende teknik idet der anvendes fast overdækning af eksisterende gyllebeholder 2, og der er søgt om at etablere fast overdækning på den ansøgte gyllebeholder 3. Svendborg kommune vurderer, at ejendommen, med de beskrevne tiltag, lever op til husdyrbruglovens krav om anvendelse af BAT. Der stilles vilkår i forhold til anvendelse og vedligehold af den ansøgte teknologi, ud fra det relevante teknologiblad om overdækning af gyllebeholdere. Det anvendte staldsystem bidrager til, at BAT-kravet overholdes, og der stilles derfor også vilkår til det anvendte staldsystem – vilkåret er fastsat i afsnittet om produktionsareal.

Fastsættelse af vilkår

Fast overdækning af gyllebeholder 2 og 3:

- Gyllebeholder nr. 2 og 3 skal forsynes med fast overdækning i form af teltoverdækning med indvendigt skørt.
- Åbning af teltdugen må kun ske i forbindelse med omrøring, tømning og udbringning af gylle.
- Skader på teltoverdækningen skal repareres inden for en uge efter skadens opståen.
- Såfremt en skade ikke kan repareres inden for en uge, skal der indgås aftale om reparation inden to hverdage efter skadens opståen. Tilsynsmyndigheden underrettes straks herom.

Egenkontrol

- *Der skal føres en logbog for gyllebeholderen, hvori eventuelle skader på teltoverdækningen noteres med angivelse af dato for skaden samt dato for reparation. Logbogen skal opbevares på husdyrbruget i mindst fem år og forevises på tilsynsmyndighedens forlangende.*

Ventilation

Staldanlægget er åbent og dermed indrettet med naturlig ventilation, som sikrer et stort luftskifte. Da der kun er naturlig ventilation i de enkelte staldafsnit, stilles der ikke vilkår hertil.

Fastsættelse af vilkår

- *Staldanlægget skal være indrettet med naturlig ventilation.*

Der gøres opmærksom på at ændringer i ventilationsforholdene er en godkendelsespligtig ændring.

Rengøring

Formålet med rengøring af stalde er at nedsætte smittetrykket i besætningen, men også at reducere eventuelle miljømæssige gener i form af f.eks. lugt, støv og fluer.

Svendborg Kommunes vurdering

For at begrænse de miljømæssige gener er det Svendborg Kommunes vurdering, at staldanlægget til hver en tid skal renholdes og rengøres, så den miljømæssige påvirkning begrænses og der opnås en god staldhygiejne, og der stilles vilkår herom. Dette vil bl.a. indebære, at sengebåse, kalvehytter og dybstrøelsesarealer holdes tørre.

Svendborg Kommune vurderer, at den valgte metode og hyppighed af rengøring umiddelbart vil sikre en god staldhygiejne.

Fastsættelse af vilkår:

- *Staldanlægget skal renholdes og rengøres i et omfang, så der til hver en tid opnås en god staldhygiejne, og de miljømæssige gener begrænses.*

Miljøpåvirkning fra husdyrbrugets anlæg

Miljøpåvirkningen fra husdyrbrugets anlæg vurderes i forhold til den faktiske emission fra produktionsarealet. Hvor det er relevant eller, hvor loven fastlægger det i en metode, vurderes merpåvirkningen i forhold til henholdsvis nudrift og 8 års drift.

Svendborg Kommune vurderer, at oplysningerne for nudriften og 8 års driften, der er opgivet i den digitale ansøgning, er korrekte, og at disse kan danne grundlag for de efterfølgende vurderinger.

Ammoniakdeposition til naturområder

Det fremgår af ansøgningen, at ammoniakemissionen er 6.303 kg NH₃-N/år i 8-årsdrift og 7.488 NH₃-N/år i nudrift. Emissionen fra det ansøgte anlæg er 8.709 kg NH₃-N/år.

Ansøger har udpeget en række naturområder, og husdyrbrugets ammoniakdeposition er beregnet hertil. De valgte naturområder fremgår af miljøkonsekvensrapporten i bilag 1, og af kort under de enkelte beskrivelser af natur-kategorierne.

Svendborg Kommune vurderer, at nogle af punkterne skal placeres lidt anderledes. Der er derfor gennemført en beregning af ammoniakdepositionen til nogle ekstra punkter i eng og skov.

I forhold til de gennemførte beregninger af ammoniakdepositionerne vurderer Svendborg Kommune, at oplysninger om kildehøjder, ruhed og kumulation, er korrekte.

Resultatet af de gennemførte beregninger fremgår af den efterfølgende tabel.

Samlet resultat af ammoniakberegninger ? i

Samlet emission: **8708,8** (kg NH₃-N/år)Meremission (8 års-drift): **2405,4** (kg NH₃-N/år)Meremission (nudrift): **1220,4** (kg NH₃-N/år)

Oversigt af naturpunkter ? i

Navn:	Kategori:	Opretter:	Kumulation:	Ruhed natur:	Merdeposition (kg N/ha/år):		Totaldeposition (kg N/ha/år):	
					8-års drift	Nudrift:		
H	Kategori 3	Sagsbehandler	0	S	2,3	1,0	8,5	▼
G	Kategori 3	Sagsbehandler	0	S	2,0	0,9	7,3	▼
D	Kategori 3	Ansøger	0	Bn	4,7	1,2	15,1	▼
C	Kategori 3	Ansøger	0	Bn	4,9	1,2	15,6	▼
B	Kategori 3	Ansøger	0	Bn	5,0	0,9	15,3	▼
A	Kategori 3	Ansøger	0	S	2,7	1,2	9,9	▼
Pot. ammoniakfølsom skov	Kategori 3	Sagsbehandler	0	S	1,2	0,5	4,1	▼
Nr. 12. Vandhul - syd for ny gyllebeholder	Kategori 3	Ansøger	0	V	0,0	0,0	0,1	▼
Nr. 11. Vandhul - nord for ny gyllebeholder	Kategori 3	Ansøger	0	V	0,1	0,1	0,2	▼
Nr. 10. Potentiel ammoniakfølsom skov	Kategori 3	Ansøger	0	S	0,9	0,4	3,0	▼
Nr. 9. Eng	Kategori 3	Ansøger	0	Bn	6,2	1,0	18,6	▼
Nr. 8. Eng	Kategori 3	Ansøger	0	Bn	5,0	1,4	17,5	▼
Nr. 7. Eng	Kategori 3	Ansøger	0	Bn	5,9	1,2	18,9	▼
Nr. 6. Potentiel ammoniakfølsom skov	Kategori 3	Ansøger	0	S	1,8	0,6	6,0	▼
Nr. 5. Mose	Kategori 3	Ansøger	0	Mk	0,0	0,0	0,1	▼
Nr. 4. Overdrev	Kategori 3	Ansøger	0	Mk	0,2	0,1	0,7	▼
Nr. 3. Overdrev	Kategori 3	Ansøger	0	Bn	0,4	0,2	1,3	▼
Nr. 2. Overdrev >2,5 ha	Kategori 2	Ansøger	0	Bn	0,0	0,0	0,0	▼
Nr. 1. Overdrev (Natura 2000)	Kategori 1	Ansøger	0	Bn	0,0	0,0	0,0	▼

Resultatet opnås med udgangspunkt i, at der er indregnet en ammoniak-reducerende effekt for så vidt angår:

- Anvendt staldsystem
- Overdækning af gyllebeholdere

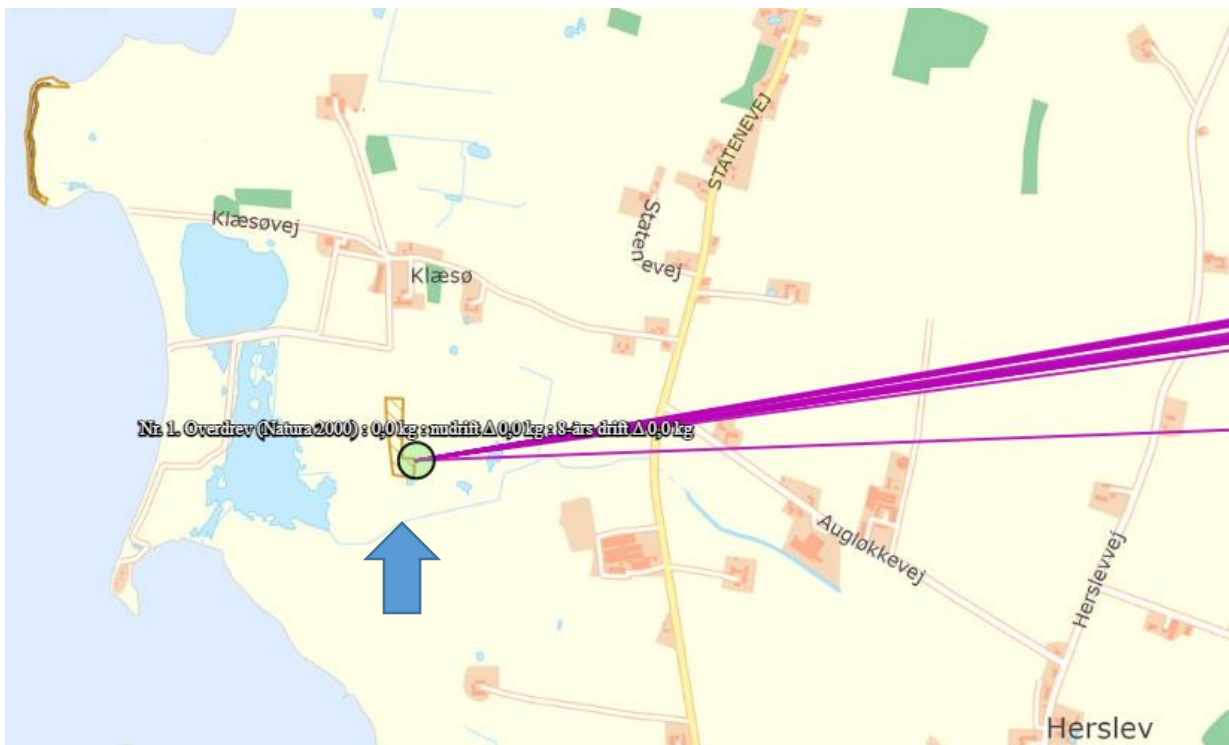
Der er i afsnittet om *Produktionsareal og Drift af anlæg* fastsat vilkår herom.

Kategori 1-natur

Kategori 1-natur er ammoniakfølsomme naturtyper, som er beliggende indenfor Natura 2000-områder (§ 2 i husdyrgodkendelsesbekendtgørelsen)

Kategori 1-natur må maksimalt modtage en totaldeposition af ammoniak fra husdyrbruget på 0,7 kg N/ha/år, dog 0,4 eller 0,2 kg N/ha/år, hvis der findes henholdsvis 1 eller mere end 1 husdyrbrug i nærheden (§ 27 i husdyrgodkendelsesbekendtgørelsen⁴).

Ansøger har udpeget følgende kategori 1 naturpunkt:



Eventuel kumulativ effekt fra andre husdyrbrugsejendomme er ikke relevant, da totaldepositionen fra det ansøgte projekt er 0,0 kg N/ha/år.

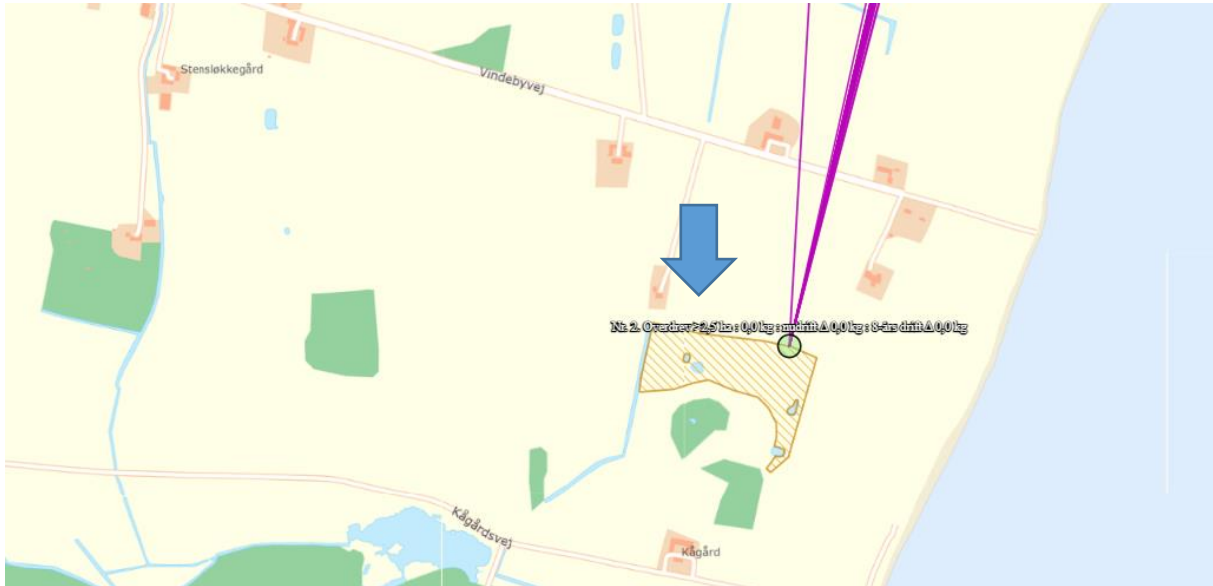
Nærmeste kategori 1-naturområde er et overdrev ved Klæsø, som ligger ca. 5 km vest for husdyrbruget. Overdrevet er beskrevet i miljøkonsekvensrapporten. Totaldepositionen til begge naturområder er 0,0 kg N/ha/år. Dermed overholdes husdyrgodkendelsesbekendtgørelsens krav til kategori 1-natur.

Kategori 2-natur

Kategori 2-natur er ammoniakfølsomme naturtyper, som er beliggende udenfor Natura 2000-områder. Det drejer sig om følgende naturtyper: højmoser, lobeliesøer og hhv. heder større end 10 ha og overdrev større end 2,5 ha, som er beskyttede af naturbeskyttelseslovens § 3 (§ 2 i husdyrgodkendelsesbekendtgørelsen⁴).

Kategori 2-natur må maksimalt modtage en totaldeposition af ammoniak fra husdyrbruget på 1,0 kg N/ha/år ifølge husdyrgodkendelsesbekendtgørelsens § 28.

Ansøger har udpeget følgende kategori 2 naturpunkt:



Nærmeste kategori 2-natur er et overdrev der ligger cirka 4 km syd for staldanlægget.

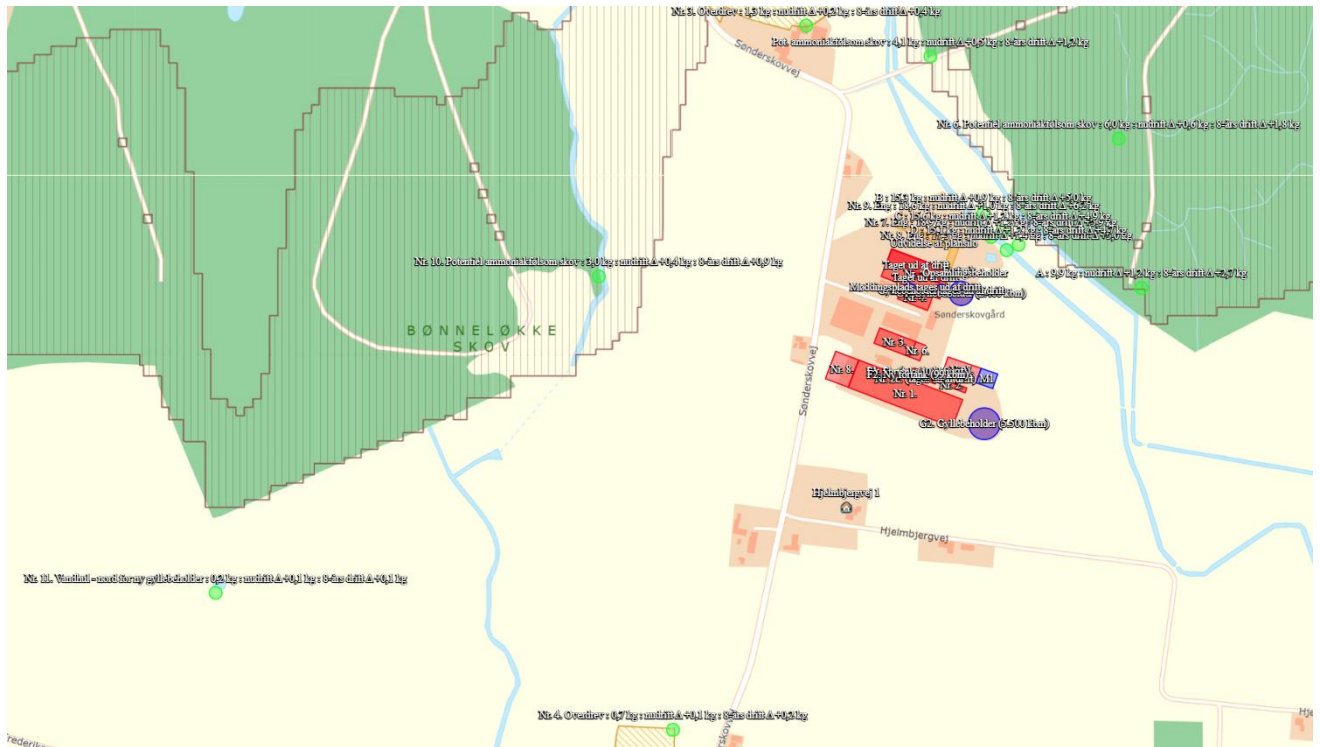
Naturområdet er beskrevet i miljøkonsekvensrapporten. Totaldepositionen og merdeposition til naturområdet er 0,0 kg N/ha/år, og dermed overholdes husdyrgodkendelsesbekendtgørelsens krav til kategori 2 natur.

Kategori 3-natur

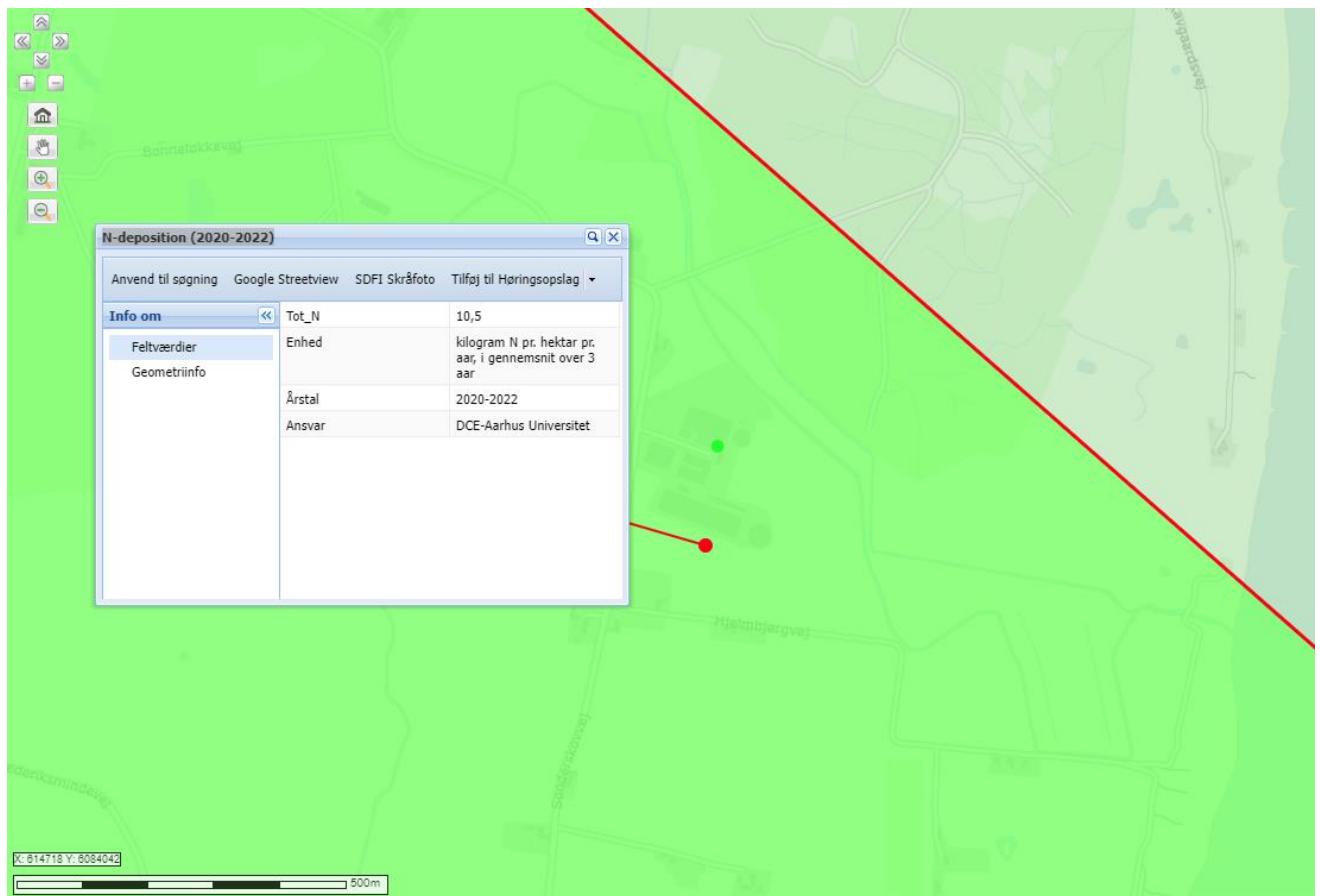
Kategori 3-natur er ammoniakfølsomme naturtyper, som ikke er kategori 1 eller 2-natur. Det vil sige heder, moser og overdrev, som er beskyttede af naturbeskyttelseslovens § 3 og ammoniakfølsomme skove (§ 2 i husdyrgodkendelsesbekendtgørelsen⁴).

Der kan stilles krav til den maksimale merdeposition af ammoniak fra husdyrbruget til kategori 3-natur, dog ikke under 1,0 kg N/ha/år (§ 30 i husdyrgodkendelsesbekendtgørelsen⁴).

Ansøger har udpeget følgende kategori 3-naturpunkter:



Herunder ses den gennemsnitlige baggrundsbelastning af ammoniak fra 2020-2022:



Nærmeste kategori 3-naturområde er potentiel ammoniakfølsom skov der ligger cirka 120 meter øst for staldanlægget. Den modtager mere end 1 kg N/ha/år. Der foretages derfor en nærmere vurdering af skoven herunder.

De øvrige kategori 3-naturområder i området ligger længere væk og modtager alle en merdeposition på under 1 kg N/ha/år. Dermed overholdes kravet til kategori 3-natur (husdyrgodkendelsesbekendtgørelsen⁴) for disse.

Vurdering af skov øst for Sønderskovvej 7

Merdepositionen til skoven er over 1 kg N/ha/år. Se A, G, H og Pot. ammoniakfølsom skov i ovenstående skema. Derfor skal der foretages en nærmere vurdering af om skoven vurderes at blive påvirket af det ansøgte projekt.

Merdeposition: 1,4-2,7 kg N/ha/år

Totaldeposition: 5,4-9,9 kg N/ha/år

Baggrunds-deposition (snit af 2020-2022): 10,5 kg N/ha/år

Totaldeposition og baggrunds-deposition i alt: 15,9-20,4 kg N/ha/år

Den overordnede tålegrænse for skov er 10-20 kg N/ha/år⁶.

Ammoniakfølsom skov?

Der har været skov på arealet i mere end 200 år ifølge gamle kort, det vurderes derfor, at der er tale om en ammoniakfølsom skov.

Status og udpegning i kommuneplan

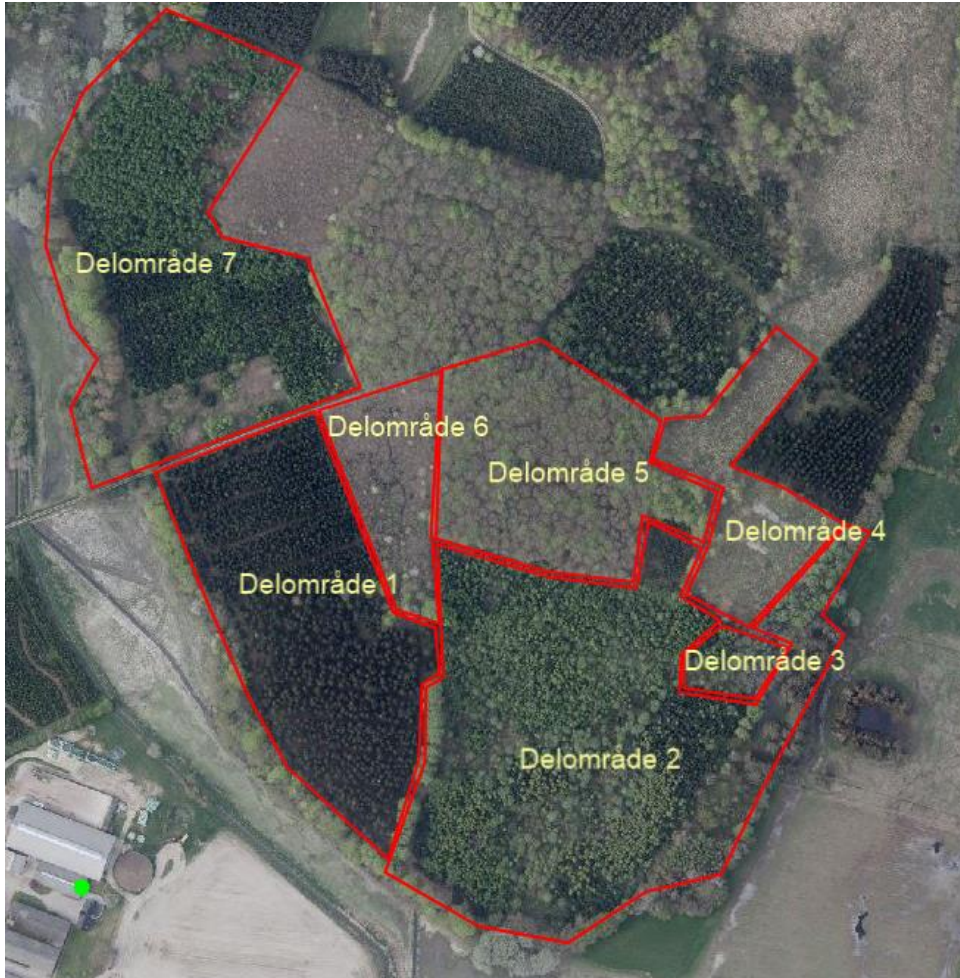
Skoven er udpeget som naturområde med særlige naturbeskyttelsesinteresser i kommuneplanen.

Skovens naturkvalitet

Gennemgang af luftfotos viser at skoven har været driftet løbende gennem årene. Skiftende områder har været fældet og tilplantet. Undervejs er vedplanter skiftet ud med holme af nåletræer og der er etableret en lysning i skoven. Skoven er fredskov. Fredskovsgrænsen passer med skovens afgrænsning.

Skoven blev besigtiget den 27. maj 2024

På baggrund af besigtigelsen blev skoven inddelt i 7 delområder. Se kort herunder:



Den nærmest beliggende del af den potentielt ammoniakfølsomme skov øst for Sønderskovvej 7 blev besøgt den 27. maj 2024. Den besøgte del af skoven bestod af 7 forskelligartede delområder (se kort ovenfor), som beskrives nærmere herunder.

Delområde 1

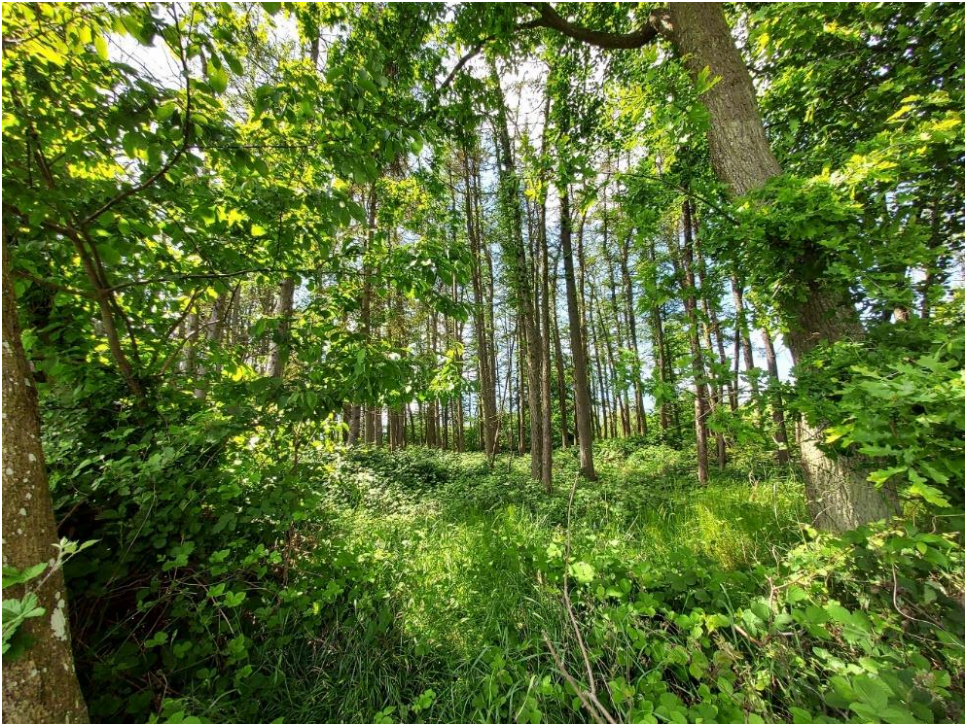
Tæt granplantage bestående primært af Normann-gran og sitka-gran uden urter i bunden. Denne del af skoven vurderes ikke at være ammoniakfølsom. Der vurderes derfor ikke nærmere på denne del af skoven.

Delområde 2-6 vurderes tilsammen at udgøre en blandingskov med løv- og nåletræer:

Delområde 2

Blandingskov med en blanding af nåle- og løvtræer. Flere delområder med tæt plantede nåletræer uden urter i bunden. Tæt underskov af brombær i store dele af områderne med løvtræer. Se skråfoto af skoven samt foto fra den sydøstligste yderkant af skoven herunder. Det var kun muligt at gå i kanten af denne del af skoven på grund af den tætte bevoksning af nåletræer og tæt underskov af brombær i områder med løvtræer.

⁶ Tabel 2 i Notat fra DCE 'Opdatering af empirisk baserede tålegrænser' af 6. september 2018. Tabel 2 og dermed fersk eng fremgår ikke af det opdaterede notat fra DCE 'Opdatering af empirisk baserede tålegrænser' af 15. marts 2024, derfor henholder Svendborg Kommune sig til det gamle notat.



Delområde 3

Vanddækket område omkring et vandløb gennem skoven. Ganske få urter på enkelte pletter. Et hjørne af det vanddækkede areal ses herunder bagerst i billedet.



Delområde 4

Lysåbent fældet areal med meget fløjlsgræs. For tørt til at være eng dog lysesiv hist og her. Se foto herunder.



Delområde 5

Ensaldreret mørk bøgeskov med mange områder med ganske få urter, men også områder domineret af stor fladstjerne og almindelig mangeløv. Se foto herunder.



Delområde 6

Mørk ensaldret egeskov med få spredte urter i skovbunden. Se skråfoto herunder.



Delområde 7

Langt overvejende en nåletræsplantage. Denne del af skoven vurderes ikke at være ammoniakfølsom. Se skråfoto herunder.



I delområde 2-6 blev der fundet følgende 27 typiske arter for skov:

Dansk arum * § 25	Ask*	Almindelig eg*
Stor fladstjerne*	Engriflet hvidtjørn*	Almindelig mangeløv*
Miliegræs*	Skov-skræppe*	Skov-star*
Kær-tidsel*		
Knoldet brunrod	Mosebunke	Bøg
Enblomstret flitteraks	Fløjlsgæs	Hjortetrøst
Almindelig hundegræs	Almindelig hylde	Lysesiv
Burresnerre	Stinkende storkenæb	Ager-tidsel
Butbladet-skræppe		
Stor nælde #	Brombær#	Sitka-gran #
Thuja #		

*= positive arter, # = problemarter, § 25 = arter fra §25-listen over gammelskovsarter

På trods af skovens forskelligartede sammensætning er den ikke særlig artsrig. Der blev kun fundet en enkelt gammelskovsart fra § 25-listen, og den blev fundet ganske få steder. Skoven vurderes at have en moderat naturtilstand primært på grund af den varierede struktur. De fundne arter i skoven var overvejende næringstolerante arter.

Der går en tydelig arbejdsvej gennem skoven og skoven består i de fleste områder af ensaldrede træer af samme art. Områder i skoven fældes på skift, så det er tydeligt, at skoven driftes.

Der går flere grøfter gennem skoven, som primært har en drænende effekt. I delområde 3 bidrager en grøft med lave brinker dog til at skabe et vådt område i skoven.

Den besøgte del af skoven, er en del af en meget større skov. Den besøgte del af skoven har følgende score i biodiversitetskortet:

- Artsscore: 1 ud af 9 mulige
- HNV Skov: I den lave ende af skalaen
- Bioscore: 3 ud af 20 mulige

Baggrund for fastsættelse af tålegrænse

Det faglige notat fra DCE af 15. marts 2024 indeholder opdaterede empirisk baserede tålegrænser for danske habitatnaturtyper (Tabel 1).

I den tidligere version af notatet fra 6. september 2018⁶ findes der dels empirisk baserede tålegrænser for danske habitatnaturtyper (Tabel 1). Dels empirisk baserede tålegrænser for naturbeskyttelseslovens terrestriske naturtyper samt for klit, løv- og nåleskov (Tabel 2). Tabel 2 angiver blandt andet en overordnet tålegrænse for henholdsvis løvskov og nåleskov på 10-20 kg N/ha/år.

Skoven ved Sønderskovvej 7 ligger ikke indenfor Natura 2000, og har ingen udpegning som en habitatnaturtype. Det er Svendborg Kommunes vurdering, at skoven med dens tydelige drifts- og plantage præg mange steder, og delområder bestående af ensaldrede og ensartede træer med ganske begrænset variation af planter i bunden, som langt overvejende ikke er kvælstoffølsomme arter, samt placering udenfor Natura 2000, ikke kan sidestilles med en habitatnaturtype, og dermed heller ikke kan vurderes som sådan.

På baggrund af dette vurderer Svendborg Kommune, at tålegrænsen for skoven ved Sønderskovvej 7 skal fastsættes med udgangspunkt i tålegrænsen for løvskov og nåleskov, som angivet i tabel 2 i DCEs notat fra 2018.

Samlet vurdering af skoven og konkret vurderet tålegrænse

Det vurderes samlet, på baggrund af naturkvaliteten, status og udpegning i kommuneplan samt undersøgelse af modificerende faktorer, at skovens konkrete vurderede tålegrænse er 20 kg N/ha/år.

Skoven modtager en total ammoniakdeposition på 9,9 kg N/ha/år i det nærmeste punkt. Denne del af skoven består af en tæt nåletræsplantage uden urter i bunden. Det vurderes derfor, at det er mere korrekt at tage udgangspunkt i ammoniakdepositionen til punkt G og H, hvor granplantagen slutter. Her er den totale ammoniakdeposition 8,5 og 7,3 kg N/ha/år. Baggrundsbelastningen er 10,5 kg N/ha/år. Den samlede ammoniakbelastning af skoven er derfor 19 kg N/ha/år.

Svendborg Kommune vurderer på den baggrund, at det ansøgte, ikke vil kunne påvirke skovens naturtilstand.

De øvrige kategori 3 naturområder

De øvrige kategori 3 naturområder modtager en merdeposition på under 1 kg N/ha/år fra staldanlægget. Tålegrænsen for disse naturområder er dermed overholdt.

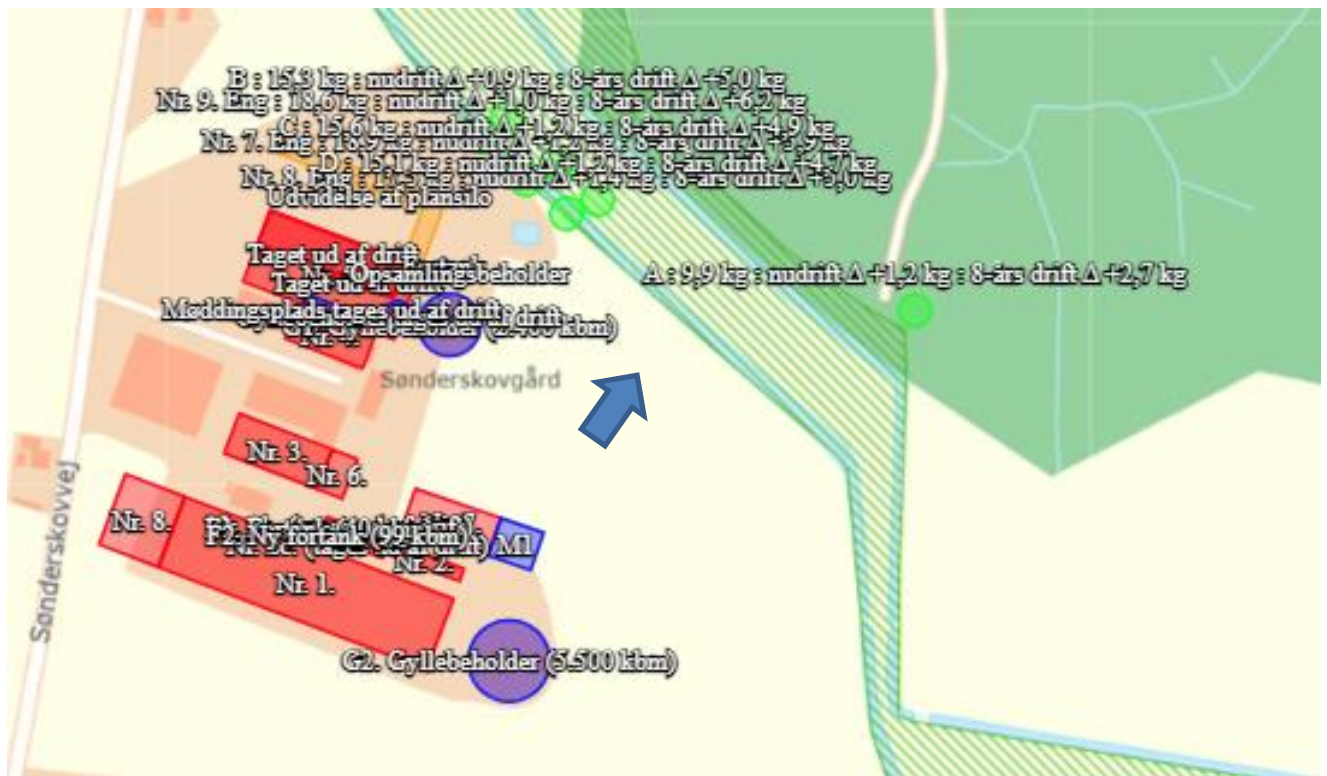
Samlet vurderes det, at husdyrgodkendelsesbekendtgørelsens krav til kategori 3 natur er overholdt.

Øvrig natur - §3-beskyttede naturområder

Beskyttede søer, enge og strandenge er ikke omfattet af husdyrgodkendelsesbekendtgørelsens kategori 1-, 2- eller 3-natur, men de er beskyttede efter naturbeskyttelseslovens § 3. Det betyder, at der ikke må foretages ændringer af de beskyttede naturtypers tilstand. I følge klagenævnets praksis skal der stilles de samme krav, som til kategori 3-natur.

Der er ingen målbar ændring af § 3 natur ved en afsætning af ammoniak på mindre end ca. 1 kg N/ha/år ifølge DMU-notat af 26/06 2005⁷.

Der er udpeget følgende øvrige § 3 beskyttet natur tæt på husdyrbruget:



Det nærmeste § 3 beskyttede naturområde er en eng. I oversigtsskemaet er det punkt nr. B, C, D, Nr. 7, Nr. 8 og Nr. 9.

Engen modtager en merdeposition fra staldanlægget på mere end 1 kg N/ha/år.

Der er derfor en nærmere vurdering af engen herunder:

⁷ DMU-appendiks praksisnotat af 26/06 2005 https://mst.dk/media/95275/DMU-appendiks_praksisnotat_080310.pdf

Vurdering af Eng

Merdeposition: 4,7-6,2 kg N/ha/år

Totaldeposition: 15,1-18,6 kg N/ha/år

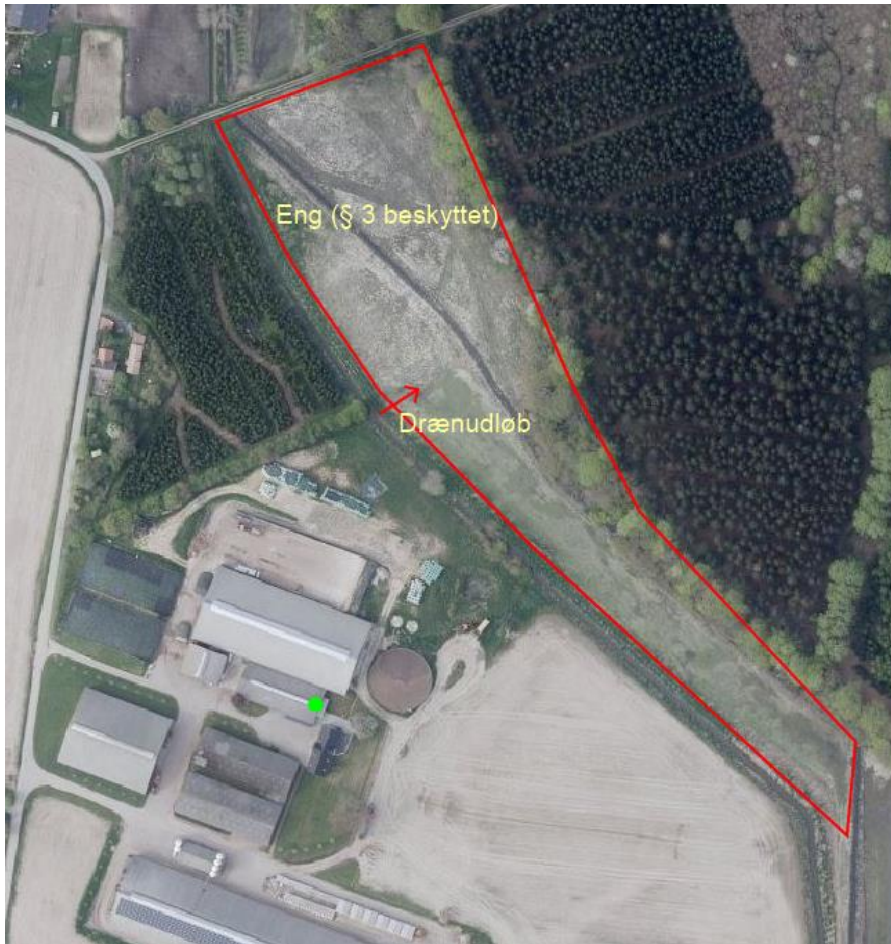
Baggrunds-deposition (snit af 2020-2022): 10,5 kg N/ha/år

Totaldeposition og baggrunds-deposition i alt: 25,6-29,1 kg N/ha/år

Fersk eng generel tålegrænse: 15-25 kg N/ha/år⁶.

Besigtigelse

Engen blev besigtiget den 27. maj 2024.



Engen er omgivet af dybe grøfter/vandløb på alle sider. Der ledes desuden drænvand til arealet vest for den gennemgående grøft/vandløb. Det vurderes, at drænvandet primært påvirker arealet lokalt nord og syd for drænudløbet og løber videre til gennemgående grøft/vandløb.

Ved besigtigelsen blev der fundet følgende 22 arter på engen. Heraf 3 positive arter og 8 problemarter:

Engkarse *	Gul iris *	Tykakset star*
Gåsepotentil	Eng-rapgræs	Ager-padderok
Almindelig hundegræs	Tigger-ranunkel	Eng-rævehale
Knæbøjet rævehale	Rørgræs	Gærde-snerle
Håret star	Gold hejre	
Almindelig rapgræs #	Butbladet skræppe #	Kruset skræppe #
Stor nælde #	Draphavre #	Lav ranunkel #
Ager tidsel #	Mælkebøtte #	

*=positive arter, #=problemarter

Arealet fremstod ved besigtigelsen som en kulturreng med dårlig naturtilstand.

Ejer af engarealet vest for gennemgående grøft/vandløb fortæller, at arealet hidtil har været gødsket og forsat drives med slæt. Der ledes drænvand til engarealet vest for grøften. Der tages oftere slæt på den sydlige del af engarealet end på den øvrige del af engarealet. Den sydlige del af engarealet fremstod ved besigtigelsen med kort vegetation.

Ejer af arealet øst for gennemgående grøft/vandløb fortæller, at arealet ikke har været gødsket og drifet i 6 år. På luftfotos fremgår det, at der tages slæt på arealet i varierende omfang. Ved besigtigelsen fremstod engen med højt voksende vegetation, som var sammenligneligt med vegetationen vest for den gennemgående grøft/vandløb. Se oversigtskort ovenfor.

Ved besigtigelsen var botanikken sammenlignelig på alle dele af den indtegnede eng, og der er derfor foretaget en samlet besigtigelse.

Det samlede engareal var domineret af eng-rævehale og rørgræs, som ikke vurderes at være ammoniakfølsomme arter. Engkarse fandtes spredt over den sydlige del af arealet på fugtige pletter. De øvrige arter fandtes hist og her. Fugtigbundsarter blev fundet pletvist. Naturtilstanden vurderes at være dårlig. Arealet var tydeligt afvandet af de omgivende grøfter/vandløb på begge sider og fremstod næringspåvirket.

Konkret vurderet tålegrænse

Engen vurderes at være en kulturreng, som er næringspåvirket. Engarealet vest for den gennemgående grøft/vandløb har hidtil været lovligt gødsket. Der tilføres desuden drænvand til denne del af arealet. Engarealet øst for den gennemgående grøft/vandløb har ikke været gødsket i 6 år, men fremstod tilsvarende næringspåvirket. Ifølge bemærkningerne til Tabel 2 i DCEs notat⁶, bør tålegrænsen for fersk eng på 15-25 kg N/ha/år ikke anvendes for arealer hvor den væsentligste påvirkning er en hidtil lovlig landbrugsmæssig drift.

Svendborg Kommune vurderer, at den væsentligste påvirkning af engarealet vest for den gennemgående grøft/vandløb er en hidtil lovlig landbrugsmæssig drift.

Svendborg Kommune vurderer desuden på baggrund af de fundne arter, at hverken engarealet vest eller øst for den gennemgående grøft/vandløb, kan karakteriseres som ammoniakfølsom, da alle de fundne arter er tilknyttet næringsrige arealer.

En samlet belastning til engen på 25,6-29,1 kg N/ha/år vurderes at være indenfor engens tålegrænse. Svendborg Kommune vurderer, at engens naturtilstand ikke vil ændre sig som følge af det ansøgte projekt.

Svendborg Kommune vurderer samlet, at det ansøgte projekt ikke vil ændre tilstanden af de § 3 beskyttede naturområder i området.

Øvrig natur - Udpegningsgrundlag for Natura 2000-område

Nogle af de udpegede naturtyper indenfor Natura 2000-områderne er ikke omfattet af husdyrgodkendelsesbekendtgørelsens kategori 1-,2- eller 3-natur, men de er beskyttede efter habitatdirektivet.

Nærmeste Natura 2000 område er nr. 127 'Sydfynske Øhav' som ligger ca. 4,3 km vest for staldanlægget. Ammoniakdepositionen fra husdyrbruget til dette område er 0,0 kg N/ha/år.

Det ansøgte projekt vil desuden ikke medføre nogen fysiske ændringer indenfor Natura 2000-området.

På den baggrund vurderer Svendborg Kommune, at det ansøgte projekt hverken i sig selv eller i forbindelse med andre planer og projekter kan påvirke Natura 2000-området og dets udpegningsgrundlag væsentligt.

Øvrig natur - Fuglebeskyttelse

Fuglebeskyttelsesdirektivet fastlægger en generel beskyttelse af alle vilde fugle og deres levesteder i og udenfor Natura 2000-områder.

Nærmeste fuglebeskyttelsesområde er nr. 71, som er en del af Natura 2000-område nr. 127 'Sydfynske Øhav'. Fuglebeskyttelsesområdet findes ca. 4,3 km vest for staldanlægget.

På grund af den store afstand vurderes det, at det ansøgte projekt, hverken i sig selv eller i forbindelse med andre planer og projekter, kan påvirke Natura 2000-området 'Sydfynske Øhav' herunder fuglebeskyttelsesområde nr. 71 væsentligt.

Den øvrige varetagelse af vilde fugle og deres levesteder, sker ved at Kommunen i husdyrgodkendelsen vurderer, om ammoniakdepositionen fra det ansøgte projekt vil medføre en ændring af naturområder i nærheden. Da tålegrænsen for naturområder ikke overskrides i forbindelse med det ansøgte projekt, vurderer vi, at naturområdernes tilstand ikke vil ændre sig.

På grund af det ansøgte projekts karakter, afstanden til nærmeste fuglebeskyttelsesområde og den uændrede tilstand af nærliggende naturområder, vurderes det samlet, at det ansøgte projekt, hverken i sig selv eller i forbindelse med andre planer og projekter, kan påvirke vilde fugle og deres levesteder væsentligt.

Samlet vurdering

Svendborg Kommune vurderer, at

- Kravene om maksimalt tilladt totaldeposition for kategori 1- og kategori 2-natur er overholdt.
- Der ikke er grundlag for at fastsætte krav til maksimal merdeposition i forhold til andre omkringliggende ammoniakfølsomme naturområder såsom ammoniakfølsomme skove, kategori 3-natur og § 3 natur.

- Der ikke er nogen påvirkning af Natura 2000-områder.
- Der ikke er nogen påvirkning af vilde fugle og deres levesteder.

Der stilles derfor ikke yderligere vilkår med henblik på at begrænse ammoniak-emissionen fra driften af husdyrbruget.

Påvirkning af arter med særligt strenge beskyttelseskrav (bilag IV-arter)

I Danmark findes der 76 dyre- og plantearter, der er omfattet af EF-Habitatdirektivets⁸ Bilag IV. Disse Bilag IV-arter er særlig strengt beskyttet i deres naturlige udbredelsesområde. Beskyttelsen indebærer forbud mod beskadigelse eller ødelæggelse af arternes levesteder, yngle- og rasteområder, både indenfor og udenfor Natura 2000-områderne. Beskyttelsen skal sikre, at arterne kan opnå "gunstig bevaringsstatus".

Før kommunen kan træffe afgørelse om godkendelse skal der foretages en konkret vurdering af, om det ansøgte projekt kan beskadige eller ødelægge yngle- eller rasteområder i det naturlige udbredelsesområde for Bilag IV-arter, jf. gældende habitatbekendtgørelse⁹.

Svendborg Kommune har kendskab til at følgende bilag IV-arter kan forekomme i lokalområdet:

Sydflagermus	Dværgflagermus	Brunflagermus
Stor vandsalamander	Spidssnudet frø	Springfrø

Svendborg Kommune har ikke kendskab til konkrete fund af bilag IV-arter i nærheden af ejendommen.

Padder

Stor vandsalamander, Springfrø og Spidssnudet frø yngler i vandhuller af forskellig størrelse. De skal helst være solbeskinnede, med rent vand og uden fisk. Dybe, kolde eller forurenede vandhuller kan dog være sommerlevested, selv om de ikke egner sig som ynglested. Spidssnudet frø yngler også ved bredden af store søer og i overskyggede ellesumpe. Padderne forlader vandhullerne efter yngletiden, og opholder sig og overvintrer i områdets småskove, levende hegn og sten- og jorddiger.

Der findes en sø tæt på staldanlægget. Svendborg Kommune har beregnet ammoniakdepositionen til søen, besigtiget den og lavet en nærmere vurdering. Se ovenstående afsnit om § 3 natur. Det vurderes at tilstanden af søen ikke vil ændre sig som følge af det ansøgte projekt. Det ansøgte projekt påvirker desuden ikke småskove, levende hegn eller sten- og jorddiger. På den baggrund vurderes det, at det ansøgte projekt ikke kan beskadige eller ødelægge bilag IV-padders yngle- eller rasteområder.

Flagermus

Sydflagermus yngle- eller rasteområder vil kunne påvirkes af projekter, som indebærer forringelse af bygninger, da de yngler i huse. Sydflagermus vælger næsten altid beboelseshuse

⁸ Rådets direktiv 92/43/EØF af 21. maj 1992 om bevaring af naturtyper samt vilde dyr og planter med senere ændringer.

⁹ Bekendtgørelse nr. 2091 af 12. november 2021 om udpegning og administration af internationale naturbeskyttelsesområder samt beskyttelse af visse arter.

gerne lidt større villaer eller større huse på landet. De vælger aldrig mere åbne bygninger som lader og lignende. De vil desuden kunne blive påvirket af større ændringer af skovkantens placering, forløb og beskaffenhed.

Brunflagermus og *Dværgflagermus* kan blive negativt påvirket af fældning af træer med hulheder, træer med revner og sprækker, kapning af grene med hulheder osv. De kan desuden påvirkes negativt af større ændringer af skovkanternes placering, forløb og beskaffenhed, plantning af nåletræer efter afdrift af gammel løvskov og selektiv fældning af træer med potentiale for hulheder ved udtynding af skov. Da dværgflagermus ofte har sommerkvarter i huse af varierende type, kan de desuden ligesom *Sydflagermus* påvirkes negativt af forringelser af bygninger. Vandflagermus kan desuden påvirkes negativt af forurening af søer, vandløb og brakvandsområdet, der nedsætter insektproduktionen samt formindskelse af åbne vandflader, tilgroning af vandflader.

Da der ikke rives bygninger ned, fældes træer eller ændres på bevoksning og tilstanden af søer i området ikke ændrer sig, som følge af det ansøgte projekt, vurderes det, at yngle- eller rasteområder for flagermus ikke kan blive beskadiget eller ødelagt, af det ansøgte projekt.

Plantearter

Der er ikke registreret plantearter, som er optaget i habitatdirektivets bilag IV, litra b, i nærheden af det ansøgte projekt. Det vurderes derfor, at det ansøgte projekt ikke kan ødelægge disse plantearter.

Samlet vurdering

Samlet set vurderes det, at ammoniakdeposition eller øvrige ansøgte ændringer ikke kan beskadige eller ødelægge yngle- eller rasteområder i det naturlige udbredelsesområde for de dyrearter der er optaget i habitatdirektivets bilag IV, litra a eller ødelægge de plantearter, der er optaget i habitatdirektivets bilag IV, litra b.

Påvirkningen fra anlæggets ammoniakdeposition er dermed i overensstemmelse med habitatbekendtgørelsens § 10, stk. 1 og stk. 2.

Lugt

Den primære kilde til lugt fra dyrehold er lugtemission fra stalde. Der vil også kunne forekomme lugt fra gødningsopbevaringsanlæg og ved udbringning. Der foreligger dog kun data og modeller, der kan beregne lugtbelastningen fra stalde til omgivelserne. Det betyder, at lugtgener fra gødningsopbevaringsanlæg og udbringning primært reguleres ved generelle regler om overdækning af gyllebeholdere og oplag af fast gødning, jf. husdyrgødningsbekendtgørelsen¹⁰, samt om tidspunkter, arealer og udbringningsmetoder, jf. gødningsanvendelsesbekendtgørelsen¹¹.

Lugtbelastningen fra stalde angives ved en række beregnede geneafstande og tilhørende genekriterier. Afstanden til naboer skal være længere end de beregnede geneafstande for, at genekriterierne kan overholdes. Husdyrbruglovens genekriterier er fastlagt i forhold til

¹⁰ Bekendtgørelse om miljøregulering af dyrehold og om opbevaring af gødning (husdyrgødningsbekendtgørelsen), BEK nr. 2243 af 29. november 2021.

¹¹ Bekendtgørelse om jordbrugsvirksomheders anvendelse af gødning (gødningsanvendelsesbekendtgørelsen), BEK nr. 1025 af 30. juni 2023.

enkeltboliger, samlet bebyggelse¹² og lokalplanlagt boligområde m.v.¹³ i landzone og byzone/sommerhusområde.

Ifølge husdyrbrugloven reduceres de modelberegnedede geneafstande, hvis husdyrbruget er placeret nord for de omkringboende. Omvendt forøges geneafstanden, hvis der ligger andre husdyrbrug med en ammoniakemission på mere end 750 kg NH₃-N pr. år indenfor 300 m fra byzone og lign. eller samlet bebyggelse eller indenfor 100 m fra enkeltliggende boliger.

Beregningen af geneafstandene foretages både med NY model¹⁴ og FMK-modellen¹⁵. Den model, der beregner den længste geneafstand anvendes. Der er for hver beregningsmodel fastsat tilhørende genekriterier.

Ansøger har beskrevet og vurderet hvor nærmeste enkeltliggende boliger, samlede bebyggelse og lokalplanlagte område samt byzone/sommerhusområde er beliggende. Ejendomme ejet af ansøger indgår ikke i beregningerne. Det efterfølgende oversigtskort viser placeringen af de udpegede boliger og områder.

¹² Beboelsesbygninger på ejendomme uden landbrugspligt, som ikke ejes af den ansvarlige for driften, hvor der inden for en afstand af 200 m ligger flere end 6 beboelsesbygninger på hver sin ejendom uden landbrugspligt, som ikke ejes af den ansvarlige for driften.

¹³ Lokalplan i landzone, der er udlagt til boligformål, blandet bolig- og erhvervsformål eller til offentlige formål med henblik på beboelse, institutioner, rekreative formål og lign.

¹⁴ Tager udgangspunkt i ny lugtvejledning og OML-Operationelle Multi Luftforureningsmodel

¹⁵ Vejledende retningslinjer for vurdering af lugt og begrænsning af gener fra stalde, FMK 2. udgave maj 2002.








Udklip fra husdyrgodkendelse.dk med placering af nabo, samlet bebyggelse/lokalplanlagt område og byzone/sommerhusområde.

Svendborg Kommunes vurdering

Svendborg Kommune har vurderet, at de valgte udpegninger er korrekte.

Ansøger har i ansøgningssystemet gennemført en beregning af lugtbelastningen ved ovenstående beregningspunkter, og resultatet fremgår af den efterfølgende tabel:

Samlet resultat af lugtberegning ? i

Bebyggelse	Kumulation	Model	Ukorrigeret geneafstand (m)	Korrigeret geneafstand (m)	Vægtet gennemsnitsafstand (m)	Genekriterie overholdt
 Hjelmbjergvej 1	0	NY	193,8	155,1	191,5	Ja
 Illebølvej 52	0	NY	193,8	155,1	1487,7	Ja
 Havgaardsvvej 10	0	NY	605,5	605,5	1556,8	Ja
 Rekreativt område	0	NY	605,5	545	777,3	Ja
 Spodsbjerg By, Longelse	0	NY	822,3	822,3	2947,7	Ja

Svendborg Kommune vurderer, at beskyttelsesniveauet i forhold til lugt er overholdt. Der stilles derfor ikke vilkår til begrænsning af lugt fra husdyrbruget.

Støj

Det er Svendborg Kommunes vurdering, at støj fra husdyrbrug skal håndteres og vurderes i henhold til Miljøstyrelsens gældende vejledninger om "Ekstern støj". Det betyder bla., at der i miljøgodkendelsen skal fastsættes støjgrænser, der sikrer, at omgivelserne ikke belastes med støj, der er større end støjgrænserne. Samtidig skal der gennemføres en vurdering af, om de fastsatte støjgrænser kan overholdes. Denne vurdering tager udgangspunkt i ansøgers oplysninger om *støjmissionen*, og Svendborg Kommunes orienterende beregning af *støjimmissionen* (støjbelastning) i de nærmeste omgivelser.

Emissionen bestemmes med udgangspunkt i oplysninger om de væsentligste støjkloder herunder placering, kildestyrke, driftstid, afskærmning mv. Immissionen bestemmes ved beregning med udgangspunkt i emission, afskærmning, afstandsdæmpning mv.

Støj fra husdyrbrug forekommer dels fra selve driften og dels fra transport til og fra ejendommen. Det betyder, at driftsstøjen inkluderer støj fra stationære støjkloder og fra den interne transport på ejendommen.

Ansøger har beskrevet støj fra anlæg og maskiner i miljøkonsekvensrapporten.

I vedlagte bilag 5 fremgår oplysninger om emission og beregning af immissionen.

Støjgrænser

Husdyrbruget på Sønderskovvej 7 er placeret i det åbne land, og afstanden til nærmeste lokalplanlagte område (badestrand) og byzone/sommerhusområde (sommerhusområde N) er hhv. 700 m og 2,9 km. Afstanden til disse områder er så stor, at det i støjmessig sammenhæng kun er relevant at fastsætte støjgrænser for boliger i det åbne land.

Ifølge Miljøstyrelsens vejledning nr. 5/1984, bør støj fra landbrugsdrift ikke være større ved boliger i det åbne land end de grænseværdier, der er vist i den efterfølgende tabel.

Mandag-fredag kl. 7-18 (8 timer) Lørdag kl. 7-14 (7 timer)	Alle dage kl. 18-22 (1 time) Lørdag kl. 14-18 (4 timer) Søn- og helligdag kl. 7-18 (8 timer)	Alle dage kl. 22-7 (½ time)	Alle dage kl. 22-7 Maksimal værdi
55 dB(A)	45 dB(A)	40 dB(A)	55 dB(A)

Støjbidraget (bortset fra maksimalværdien) måles som det ækvivalente, konstante, korrigerede støjniveau i dB(A) (referencydtrykket 20 µPa) i punkter 1,5 m over terræn. Tallene i parenteserne angiver midlingstiden inden for den pågældende periode. Støjgrænsen er gældende 15m fra bolig ved nærmeste opholdsareal. Er boligen nærmeste punkt gælder støjgrænsen her.

Svendborg Kommune vurderer, at der skal stilles vilkår om, at Miljøstyrelsens vejledende støjgrænser skal overholdes.

Støjmission

Ansøger har i miljøkonsekvensrapporten redegjort for støjmissionen ved at oplyse om de primære støjkluder og kildernes driftstid og placering. Der er tale om følgende kilder:

- Foderblanding
- Vakuumpumpe og kompressor til malkning
- Levering af foder og korn
- Interne transporter

Svendborg kommune er enig i fastlæggelsen af de primære støjkluder. Svendborg Kommune vurderer, at der derudover skal beregnes støj fra mælkeafhentning. Der er som udgangspunkt regnet med at mælken afhentes hver anden dag, og det tager cirka 10 min at pumpe mælken til lastbil.

Indendørs placerede støjkluder placeret i lukkede rum medregnes ikke, og derfor er der ikke regnet med støjbidrag fra vakuumpumpen til mælkeanlægget ved malkning med malkerobotterne. Desuden så tippes foder og korn af indendørs. Der beregnes desuden ikke støj fra udfodring på det nye udendørs foderbord, idet stald 3 og 6 er placeret midt i bygningsmassen og skærmet af de omkringliggende bygninger ift. naboer.

Støj fra intern transport

Intern transport kan også bidrage til støjbelastningen i omgivelserne – i det konkrete ansøgning vil den interne transport primært forårsages af transporter, der kører til og fra ejendommen med dyr, gylle, foder mv. I hverdagene kan der i gennemsnit forventes ca. 3 transporter – mens der ved gylleudkørsel i foråret/efteråret kan forekomme ca. 14 transporter ekstra om dagen (en del af disse er dog fra gyllebeholder 3 der ikke ligger ved bygningsmassen), samt i efteråret når der ensileres grovfoder kan der forekomme ca. 18 transporter ekstra om dagen. Det er Svendborg Kommunes vurdering, at det begrænsede antal kørsler til og fra ejendommen i hverdagen vil være uden betydning for den samlede støjbelastning fra husdyrbruget. I perioden med gyllekørsel eller grovfoder kan den interne transport sandsynligvis give anledning til et mindre støjbidrag. Der er dog tale om en forholdsvis begrænset periode, og Svendborg Kommune vurderer derfor, at støjbidraget fra intern transport kan udelades i den efterfølgende orienterende støjberedning.

Støj fra dyrehold

Klagenævnet¹⁶ har redegjort for, at der med henvisning til Miljøstyrelsens vejledninger ikke er vejledende støjgrænser for dyrehold, og at støj fra dyr mest hensigtsmæssigt reguleres i forhold

¹⁶ Sag 19/05023 af 25. januar 2021, [Afgørelse \(naevneneshus.dk\)](http://naevneneshus.dk)

til placering og afstand til de omkringboende eller ved at begrænse tidspunktet for støjpåvirkningen. For husdyrbruget på Sønderskovvej 7 ligger nærmeste bolig, der ikke ejes af husdyrbrugets ejer ca. 130 m mod sydvest. Umiddelbart er det Svendborg Kommunes vurdering, at der ikke opstår væsentlige støjgener i forbindelse med ind- og udlevering af dyr, og der stilles derfor ikke særlige vilkår til begrænsning af støj fra dyreholdet. Svendborg Kommune vurderer dog, at der skal fastsættes et generelt vilkår om, at dyreholdet ikke må give anledning til gener i omgivelserne, som efter tilsynsmyndighedens vurdering er væsentlige.

Placeringen af kilderne fremgår af det efterfølgende oversigtskort.



Støj-immission

Med udgangspunkt i de væsentligste støjkilder, placeringen og driften af disse har Svendborg Kommune gennemført en orienterende beregning af støjbelastningen i de punkter, der fremgår af det efterfølgende oversigtskort.



Nærmeste naboer Sønderskovvej 2 og 5 ejes af ansøger, og indgår derfor ikke i den samlede vurdering af husdyrbrugets støjbelastning i omgivelserne jf. Natur- og Miljøklagenævnets praksis (NMK-135-00026).

Beregningen er gennemført med Svendborg Kommunes støjberegningsværktøj, der er udarbejdet af det tidligere Grontmij/Carl Bro, som akkrediteret støjrådgiver. Beregningen anvender den fælles nordiske beregningsmetode og tager udgangspunkt i Miljøstyrelsens vejledninger for beregning af støj¹⁷.

Svendborg Kommune gør opmærksom på, at den gennemførte beregning af anlæggets støjbelastning i omgivelserne kan sidestilles med en orienterende støjmåling. Beregningen kan derfor udelukkende anvendes til at vurdere, om der er behov for en egentlig støjdokumentation "Miljømåling – ekstern støj" efter gældende bekendtgørelser og Miljøstyrelsens gældende vejledninger. En sådan dokumentation kan udelades, hvis det med stor sandsynlighed kan fastslås, at de fastsatte støjgrænser overholdes.

¹⁷ Miljøstyrelsens vejledning nr. 5/1984 og vejledning nr. 5/1993

Beregningsforudsætninger fremgår af vedlagte bilag 5 og resultatet af den gennemførte beregning fremgår af den efterfølgende tabel:

	Beregningspunkt	Mandag-fredag kl. 7-18 (8 timer) Lørdag kl. 7-14 (7 timer)	Alle dage kl. 18-22 (1 time) Lørdag kl. 14-18 (4 timer) Søn- og helligdag kl. 7-18 (8 timer)	Alle dage kl. 22-7 (½ time)
	Støjgrænser	55 dB(A)	45 dB(A)	40 dB(A)
R1	Sønderskovvej 4	23 (28)	27 (32)	33 (38)
R2	Hjelmbjergvej 1	26 (31)	31 (36)	36 (41)
R3	Hjelmbjergvej 4	25 (30)	31 (36)	34 (39)

Det skønnes, at beregningerne er behæftet med en usikkerhed på +/- 5 dB(A). Såfremt det med rimelig sikkerhed skal kunne fastslås, at de fastsatte støjgrænser kan overholdes – og at en egentlig støjdokumentation kan undlades - skal resultatet plus usikkerheden være mindre end eller lig med de fastsatte støjgrænser. Tal i parentes angiver beregningsresultatet plus usikkerheden

Under hensyntagen til usikkerheden på beregningerne fremgår det, at de fastsatte støjgrænser med stor sandsynlighed kan overholdes. Der er én enkelt beregning for der i natteperioden for R2 kan overskride grænse inklusiv usikkerheden. Det er i tilfældet hvor alle 5 støjklender er i brug på samme tid. Dette vil ikke være tilfældet, da der f.eks. ikke pumpes fra gyllebeholder 1 og 2 samme tid. Når der afhentes mælk, vil køletanken være slukket, og ikke køle på samme tid. Derfor vil de 5 støjklender ikke køre samtidigt.

Svendborg Kommune vurderer derfor, at der ikke skal fastsættes særlige vilkår til begrænsning af støjen fra husdyrproduktionen. Dog stilles der et generelt vilkår om, at Svendborg Kommune – hvis det vurderes at være nødvendigt – kan bede om at få gennemført en egentlig dokumentation af støjbelastningen – dog højst én gang årligt.

Fastsættelse af vilkår

- Husdyrbrugets samlede bidrag til det ækvivalente, korrigerede støjniveau målt i dB(A) og målt i ethvert punkt ved naboer eller deres opholdsarealer må ikke overstige følgende værdier:

Mandag-fredag kl. 7-18 (8 timer) Lørdag kl. 7-14 (7 timer)	Alle dage kl. 18-22 (1 time) Lørdag kl. 14-18 (4 timer) Søn- og helligdag kl. 7-18 (8 timer)	Alle dage kl. 22-7 (½ time)	Alle dage kl. 22-7 Maksimal værdi
55 dB(A)	45 dB(A)	40 dB(A)	55 dB(A)

Støjbidraget (bortset fra maksimalværdien) måles som det ækvivalente, konstante, korrigerede støjniveau i dB(A) (referencelydtrykket 20 µPa) i punkter 1,5 m over terræn. Tallene i parenteserne angiver midlingstiden inden for den pågældende periode. Støjgrænsen er gældende 15 m fra bolig ved nærmeste opholdsareal. Er boligen nærmeste punkt gælder støjgrænsen her.

- Dyreholdet må ikke give anledning til støjgener ved de omkringliggende boliger, som er væsentlige efter tilsynsmyndighedens vurdering.
- Hvis der efter tilsynsmyndighedens vurdering opstår væsentlige støjgener fra dyreholdet, skal der foretages støjreducerende tiltag. Inden etablering skal tiltag accepteres af tilsynsmyndigheden.
- Hvis tilsynsmyndigheden anser det for nødvendigt, skal den ansvarlige for husdyrbruget dokumentere, at de fastsatte støjgrænser kan overholdes. Denne dokumentation kan dog kun kræves én gang årligt. Dokumentationen skal foretages i form af målinger eller beregninger efter Miljøstyrelsens retningslinjer.

Målingerne/beregningerne skal udføres af en person eller et firma, der er at finde på Miljøstyrelsens sidst reviderede liste over firmaer/personer, der er godkendte til at udføre Miljømåling – ekstern støj.

Målinger/beregninger skal udføres efter Miljøstyrelsens vejledninger om beregning og målinger af ekstern støj fra virksomheder (Vejledning nr. 5/1984 – Ekstern støj virksomheder, Vejledning nr. 6/1984 – Måling af ekstern støj fra virksomheder, Vejledning nr. 5/1993 – vejledning om beregning af ekstern støj fra virksomheder), og skal desuden være i overensstemmelse med Miljøstyrelsens gældende bekendtgørelse om kvalitetskrav til miljømålinger udført af akkrediterede laboratorier, certificerede personer.

Hvis det kan konstateres, at de fastsatte støjgrænser ikke kan overholdes, skal der senest 2 mdr. efter at resultatet foreligger sendes en redegørelse for, hvordan støjen kan reduceres, så de fastsatte støjgrænser kan overholdes.

Redegørelsen skal indeholde en tidsplan for gennemførelse af eventuelle støjdæmpende foranstaltninger, og et økonomisk overslag over de foreslåede ændringer.

Rystelser

Se ansøgers beskrivelse af rystelser fra stationære maskiner og fra køretøjer i miljøkonsekvensrapportens afsnit 5.3.2.

Svendborg Kommunes vurdering

Landbrug anvender generelt ikke maskiner, der giver anledning til rystelser og vibrationer, som kan give væsentlige gener. Nærmeste omkringboende er beliggende mere end 100 m fra husdyrbruget. Svendborg Kommune vurderer, at husdyrbruget ikke vil give anledning til væsentlige gener i form af rystelser.

Transport

De miljømæssige gener forbundet med transport vil primært være støj, lugt og støv. Lugtgener vil oftest kun forekomme ved gyllekørsel. Støvgener vil oftest kun være et problem ved kørsel på grus- og markveje, og hvis naboerne ligger tæt ved kørselsvejen. Støjgener vil sandsynligvis opleves som værende mest generende i aften- og i de tidlige morgentimer.

Ansøger har afgivet oplysninger om transporter til og fra ejendommen i miljøkonsekvensrapportens afsnit 5.3.6, hvor der ligeledes er oplyst til og fra kørselsveje fra husdyrbruget.

Svendborg Kommunes vurdering

I forhold til den nuværende drift, sker der ikke ændringer i antallet af transporter, men i forhold til det hidtil godkendte antal transporter, stiger antallet af transporter på et år med ca. 532 stk.

Art	Antal transporter/år nudrift, stk.	Antal transporter/år ansøgt, stk.	Transporter pr. uge/mdr. efter udvidelsen	Tidspunkt, Kl.
Afhentning af mælk	365	365	Hver dag	Hele døgnet
Afhentning af døde dyr	15	15	Ca. 1 gang pr. måned	7-18
Foder (rapskager, rapsskrå)	24	24	Hver anden uge. Primært på hverdage og evt. lørdage	7-18 (7-14)
Majs, øvrigt grovfoder, halm	0	250	Ca. 2 uger ved høst	6-23
Biogasanlæg	0	400	Alle hverdage	6-18
Diverse (brændstof, renovation mv.)	7	26	Ca. hver 2. uge	7-18
Husdyrgødning (lastbil)	325	375	Sæsonbestemt forår/efterår Foregår i en kort periode – ca. over 2 uger	6-23
Husdyrgødning (traktor og gyllevogn)	175			
Dybstrøelse, udspredning	12			
I alt:	923	1.455		

I høringsperioden var der følgende høringssvar:

at den transport, der foregår nu, allerede overskrider miljøtilladelsen fra 2017. Og derfor ikke skulle være et problem ved den nu søgte udvidelse!(kommunens egen argumentation!).

I miljøgodkendelsen fra 2017 var der oplyst følgende:

Art	Antal transporter/år efter udvidelse
Afhentning døde dyr	15
Foder	24
Mælk	365
Husdyrgødning (lastbil)	325
Husdyrgødning (traktor med gyllevogn)	175
Dybstrøelse	12
Øvrige transporter (renovation , dieselolie m.m.)	7
I alt (gns.)	923

Tabel med transporter til og fra ejendommen.

På daværende tidspunkt blev der ikke indregnet transporter med grovfoder (ensilage) i husdyrgodkendelser, hvilket forklarer forskellen på 250 af de 532 transporter. Siden da har ansøger aftalt aflevering af husdyrgødning til biogas, hvilket forklarer yderligere 263 forskel i transporter.

Ansøger har redegjort for det forventede antal transporter til og fra Sønderskovvej 7. I gennemsnit bliver der ca. 4 transport pr. dag, men reelt færre det meste af året, da gyllekørsel er koncentreret i perioder i forår/efterår. Høst af grovfoder foregår ligeledes i en kort periode.

Svendborg Kommune vurderer, at der er relativt langt til nærmeste nabobeboelse. Begge de anvendte indkørsler ligger i god afstand til de nærmeste omkringboende. De interne transportveje ligger i en afstand på mere end 100 meter. Mellem husdyrbruget og nærmeste nabo (Hjelmbjergvej 1) er der træer mod nord/nordvest, mens der er mere åbent mod nordøst i forhold til visuelt at se transporterne. Dertil er at kun transporter til gyllebeholder 1, vil kunne ses fra denne nabo. Støj fra transporter er vurderet i afsnittet om støj. Langt de fleste transporter foregår nord for stald 1 og vil dermed foregå i en større afstand til nærmeste nabo og samtidig vil stald 1 skærme.

Transporter til og fra gyllebeholder 3 på Frederiksmindvej foregår i en afstand af mere end 300 meter til nærmeste nabo på Illebøllevvej. Her skærmer terrænet effektivt for transporterne og der er samtidig eksisterende beplantning mellem de nærmeste naboer hertil og gyllebeholderen og der etableres beplantning omkring gyllebeholderen. Af- og pålæsning af husdyrgødning vil ske fra befæstet plads ved gyllebeholderen.

Svendborg Kommune vurderer på baggrund af beliggenheden af husdyrbruget i forhold til omboende samt antallet og karakteren af transporter, at transport til og fra husdyrbruget ikke vil give væsentlige gener for omboende.

Fastsættelse af vilkår:

- *Der skal etableres plads til de køretøjer, som skal foretage af- og pålæsning af husdyrgødning, ved den nye gyllebeholder (G3). Af- og pålæsning må ikke ske, mens køretøjet holder på Frederiksmindvej.*

Støv

Ansøger har beskrevet forholdene omkring støv i miljøkonsekvensrapportens afsnit 5.3.5.

Der vil kunne forekomme støvgener i forbindelse med intern/ekstern transport samt daglig håndtering af foder og korn.

Svendborg Kommunes vurdering

De interne veje på husdyrbruget er for størstedelens vedkommende anlagt som asfaltveje. En mindre del er anlagt med grus. Denne del vender mod øst og ligger afskærmet af bygninger i forhold til at give anledning til støvgener for de omkringboende.

Svendborg Kommune vurderer at husdyrbruget ikke vil give anledning til væsentlige støvgener. Svendborg Kommune stiller følgende vilkår med henblik på håndtering af eventuelle støvgener.

Fastsættelse af vilkår:

- *Driften må ikke give anledning til støvgener uden for ejendommens areal, som er væsentlige efter tilsynsmyndighedens vurdering.*
- *Hvis der efter tilsynsmyndighedens vurdering opstår væsentlige støvgener, skal der foretages støvreducerende tiltag. Inden etablering skal tiltag accepteres af tilsynsmyndigheden.*

Lys

Ansøger har redegjort for anvendelsen af lys i miljøkonsekvensrapportens afsnit 5.3.3. og bilag 1 – kortudsnit i bilag 1 i rapporten.

Svendborg Kommunes vurdering

Ansøger har beskrevet at der anvendes orienteringslys i staldene om natten. Der er ligeledes udendørs orienteringslys – 12 stk. på 7 W. Der er 2 arbejdslys (90 W) placeret ved stad 5 og 4, styret med sensor, så de kun lyser når der arbejdes. Langt de fleste af staldbygningerne ligger langt fra nærmeste naboer og i "læ" af stald 1. Lys i disse stalde og med placeringen af udendørsbelysningen vil lys derfor ikke have en påvirkning af omkringboende.

Stald 1 er med åbne sider og natbelysning vil kunne ses af omkringboende. Stalden har en lukket gavl ud mod Sønderskovvej, og åben langs side ud mod Hjelmbjergvej. Der er enkelte huse på Hjelmbjergvej, men her er det et levende hegn langs hele vejen i den nordlige side af vejen. Det levende hegn skærmer effektivt mod visuelt udsyn til stald 1. Dertil kommer at der er mere end 100 meter mellem stald 1 og Hjelmbjergvej.

Svendborg Kommune vurderer på grundlag af placering af de enkelte staldbygninger i forhold til nærmeste naboer, beplantningsforhold samt afstanden til nærmeste naboer at husdyrbruget ikke vil give anledning til væsentlige lysgener.

Svendborg Kommune fastsætter følgende vilkår med henblik på håndtering af eventuelle lysgener.

Fastsættelse af vilkår:

- *Udenfor ejendommens areal må der ikke være lysgener, der er væsentlige efter tilsynsmyndigheden vurdering.*
- *Hvis der opstår væsentlige lysgener, skal der foretages lysregulerende tiltag. Inden etablering skal tiltag accepteres af tilsynsmyndigheden.*
- *Udendørs pladsbelysning skal forsynes med bevægelsescensorer.*
- *Udendørs lyskilder skal indrettes så lyskeglen er nedadrettet.*

Skadedyr

Skadedyr, der kan forekomme i tilknytning til husdyrbrug, vil oftest være flue, rotter og mus.

Ansøger har i miljøkonsekvensrapportens afsnit 5.3.4 beskrevet, at skadedyr forebygges og bekæmpes på følgende måde:

- Ved daglig oprydning og fjernelse af gødning halm og foderrester

Svendborg Kommunes vurdering

Forebyggelse af fluegener kræver først og fremmest en tidlig indsats i forhold til god gødningshåndtering, og en generel god staldhygiejne med fjernelse af gødnings- og foderrester. Der er tidligere fastsat vilkår om rengøring, der skal sikre, at der opretholdes en god staldhygiejne.

Forebyggelse af rotter og mus skal sker ved bl.a. at sikre, at der hvor foder håndteres og opbevares skal der renholdes og vedligeholdes, og der stilles vilkår herom. Bekæmpelse af rotter skal ske i henhold til aftale med autoriseret rottebekæmper, f.eks. via den kommunale ordning eller en sikringsordning.

Det er Svendborg Kommunes vurdering, at forebyggelse og bekæmpelse af skadedyr skal tage udgangspunkt i de nyeste retningslinjer fra Agroøkologi, Aarhus Universitet, tidligere Statens Skadedyrlaboratorium, og der stilles vilkår herom.

Svendborg Kommune vurderer, at ansøgers tiltag til forebyggelse og bekæmpelse er i overensstemmelse med retningslinjerne.

Fastsættelse af vilkår:

- *Der skal foretages en effektiv forebyggelse og bekæmpelse af skadedyr (fluer, rotter mv.) på ejendommen. Bekæmpelsen skal være i overensstemmelse med de nyeste retningslinjer fra Agro, Institut for Agroøkologi, Aarhus Universitet, tidligere Statens Skadedyrlaboratorium.*
- *Hvor foder opbevares og håndteres, skal der renholdes og vedligeholdes, så der ikke opstår risiko for tilhold af skadedyr (rotter m.v.).*

Påvirkning af jord, grundvand og overfladevand

Ved godkendelse af en husdyrproduktion, skal det sikres, at produktionen ikke vil give anledning til en væsentlig påvirkning af bl.a. jord, grundvand og overfladevand.

I den sammenhæng er det Svendborg Kommunes vurdering, at særligt opbevaring og håndtering af husdyrgødning, olieholdige produkter, kemikalier samt håndtering af spildevand er miljøparametre, der kan have betydning for påvirkningen af jord, grundvand og overfladevand. I det efterfølgende vurderes disse parametre i forhold til mulig påvirkning, og om der skal fastsættes vilkår til driften.

Gødningsproduktion, opbevaring og håndtering

Der er i husdyrgødningsbekendtgørelsen og gødningsanvendelsesbekendtgørelsen fastsat en række krav til opbevaring, håndtering og anvendelse af husdyrgødning.

I forbindelse med denne godkendelse gennemføres der en vurdering af, om gældende regler kan overholdes for så vidt, angår opbevaringskapacitet i gyllebeholder og møddingsplads, idet manglende opbevaringskapacitet kan medføre risiko for uheld og dermed forurening af jord, grundvand mv.

Desuden foretages der en vurdering af risikoen for forurening af jord og grundvand ved håndtering af gylle.

Gødningsproduktion og opbevaringskapacitet

Ansøger har i miljøkonsekvensrapportens afsnit 5.4.2 og på bilag 3 redegjort for følgende produktion og opbevaringskapacitet:

Gødningstype	Mængde Inkl. regnvand, spildevand mv.	Opbevaring	Opbevaringskapacitet m ³
Gylle	14.373 m ³	Gyllebeholder 1 Gyllebeholder 2 Ny gyllebeholder Fortanke	2400 5000 5500 139
Spildevand og overfladevand	1.868 m ³		
Samlet Gylle	16.032 m ³		
Dybstrøelse	2.017 ton	Møddingsplads	350 m ²

Husdyrgødningsbekendtgørelsens krav til opbevaringskapacitet for gylle svarer til 6 måneder – tilstrækkelig opbevaringskapacitet vil dog svare til 9 måneder.

Svendborg Kommunes vurdering

Svendborg Kommune har gennemgået beregningen og er enig i anvendelse af normtallene. Dog har Svendborg Kommune beregnet mængden af husdyrgødning og spildevand og overfladevand til samlet 16.240 m³. Det ændrer dog ikke på konklusionen. Husdyrproduktionen har en samlet opbevaringskapacitet svarende til 9,6 måneder og på den baggrund vurderer Svendborg Kommunes, at der er tilstrækkelig opbevaringskapacitet til rådighed for den samlede husdyrproduktion.

For fast husdyrgødning gælder at vægtfylden er ca. 700 kg pr. m³¹⁸. Møddingspladsen på 350 m³ kan derfor anvendes til opbevaring af ca. 490 ton dybstrøelse (2 meters højde). Dybstrøelsen skal leveres til biogasanlæg og skal derfor ikke opbevares på husdyrbruget. Alternativt er det lovligt at lægge dybstrøelse i markstak efter reglerne i husdyrgødningsbekendtgørelsen. Opbevaringskapaciteten er derfor i praksis ubegrænset.

Det er dermed Svendborg Kommunes vurdering, at der er tilstrækkelig opbevaringskapacitet til rådighed for dybstrøelse.

Håndtering af gylle og dybstrøelse

Gylle håndteres i forbindelse med tømning af gyllekanaler til gyllebeholdere, og i forbindelse med tømning af gyllebeholder samt levering til biogasanlæg og returtagning af afgasset biomasse.

Svendborg Kommunes vurdering

Der er ingen fastmonterede gyllepumper på de eksisterende gyllebeholdere. Der anvendes mobil omrører og pumpe (traktormonteret). Gyllen pumpes fra staldanlægget til fortanke og herfra afhentes gyllen til biogasanlæg, der leverer afgasset biomasse retur til en af ejendommen gyllebeholdere. Dybstrøelsen leveres ligeledes til biogasanlæg, som returnerer afgasset biomasse retur til gyllebeholderne.

Der er ikke påfyldningspladser på husdyrbruget. Forholdene er besigtiget i forbindelse med de lovpligtige miljøtilsyn, hvor der ikke er konstateret jordforurening. Svendborg Kommune finder derfor ikke anledning til at stille skærpede krav.

Fastsættelse af vilkår

- Påfyldning af gylle skal ske således, at der ikke kan ske spild uden for gyllebeholderen.

Anvendelse af farlige stoffer

Opbevaring og håndtering af olie, olieholdige produkter samt kemikalier kan udgøre en risiko for forurening af jord, grundvand mv.

Ansøger har beskrevet forholdene i miljøkonsekvensrapportens afsnit 5.4.3.

Det vurderes i det efterfølgende, om der skal fastsættes vilkår til opbevaring og håndtering af olieholdige produkter og kemikalier.

Olie og olieholdige produkter

Langeland Kommune har vedtaget retningslinjer for, hvordan olietanke og tankpladser skal indrettes – se vedlagte bilag 3. Formålet med retningslinjerne er at beskytte jord og grundvand mod forurening med olie. Det fremgår af retningslinjerne, at disse gælder ved nyetablering og udskiftning af tanke og tankpladser. Det er Svendborg Kommunes vurdering, at ved ændringer af tanke og tankpladser f.eks. flytning af en tank, støbning af nyt gulv mv. skal tank og tankpladsen indrettes i overensstemmelse med de retningslinjer, der er gældende på tidspunktet for ændringen. Der stilles vilkår herom.

¹⁸ PlanEnergi "Praktisk anvendelse af dybstrøelse som substrat på biogasanlæg – kommende som eksisterende: https://ens.dk/sites/ens.dk/files/Bioenergi/anvendelse_af_dybstroeelse_til_biogasproduktion.pdf

Ansøger har redegjort for, at der på husdyrbruget er en dieseltank på 6.000 liter. Tanken er placeret på fast bund uden afløb.

Svendborg Kommunes vurdering

Svendborg Kommune har oplysninger om at der på ejendommen er en dieseltank på 5.900 liter. Tanken er produceret af KN Beholderfabrik og er lavet i 2014. Tanken har fabrikanrsnr. 59248. Tanken er placeret indendørs nedsænket i støbt kar med 15 cm opkant. Karret har fast bund uden afløb. Der er brudventil mellem tank og slange.

Tanken opfylder kravene i de nugældende retningslinjer for indretning af tankpladser. Svendborg Kommune vurderer, at de nuværende retningslinjer skal gælde de nuværende og fremtidige olietanke og tankpladser på husdyrbruget på Sønderskovvej 7, 5450 Ringe, og der stilles vilkår herom.

Opbevaring af spildolie og andre olieholdige produkter, skal foregå på en måde, så forurening af jord og grundvand undgås. Derfor stilles der vilkår om, at opbevaring af spildolie og andre olieholdige produkter skal ske i kar/beholdere, der kan rumme indholdet af den største beholder. Hvis rummet er indrettet med opkanter eller lignende, som forhindrer, at et eventuelt oliespild forurener jord eller grundvand – kan dette erstatte opbevaringen i en ekstra beholder. Der hvor spildolie og andre olieholdige produkter opbevares og håndteres skal der være overdækket, og belægningen skal være vanskelig gennemtrængelig for olie og uden afløb. Endelig skal der forefindes opsugningsmateriale, og et eventuelt spild skal straks opsamles og bortskaffes som farligt affald.

På baggrund af ansøgers oplysninger vurderer, Svendborg Kommune, at indretningen af tanke og tankpladser samt håndtering og opbevaring af spildolie og andre olieholdige produkter vil kunne opfylde de fastsatte vilkår.

Fastsættelse af vilkår

- *Indretning af tanke og tankplads skal følge Langeland Kommunes "Retningslinjer for indretning af tankpladser – Diesel- og benzintanke, hvor der ikke foregår salg" jf. bilag 3.*
- *Ved ændringer af tanke og tankpladser skal Langeland kommunes retningslinjer for indretning af tanke og tankpladser, der er gældende på ændringstidspunktet, følges.*
- *Opbevaring og håndtering af beholdere, der indeholder spildolie og andre olieholdige produkter skal:*
 - *opbevares i et kar/beholder, der som minimum kan rumme indholdet af den største beholder eller tilsvarende indretning.*
 - *være overdækket*
 - *placeres på belægning, der er tæt overfor olieholdige produkter og uden afløb.*
- *Der hvor spildolie og andre olieholdige produkter opbevares og håndteres skal der forefindes opsugningsmateriale – og et eventuelt spild skal straks opsamles, og bortskaffes som farligt affald sammen med opsugningsmaterialet.*

Kemikalier

Opbevaring af bekæmpelsesmidler, rester herfra samt tom emballage skal følge reglerne i den til enhver tid gældende bekendtgørelse om bekæmpelsesmidler¹⁹.

De generelle regler fastsætter ikke regler om belægning og kontrol af denne for tæthed. Det er Svendborg Kommunes vurdering, at en forudsætning for, at der ikke er risiko for forurening af jord og grundvand er, at kemikalier opbevares på en tæt belægning, og at der ikke er risiko for spild til afløb mv.

Svendborg Kommune har på de regelmæssige lovpligtige miljøtilsyn konstateret at kemikalier opbevares i særskilt rum. Rummet er indrettet i bygning 4. Rummet har fast gulv og gulvet er uden afløb.

Fastsættelse af vilkår

- *Kemikalier, rester og tom emballage skal opbevares på et for kemikalierne tæt underlag uden mulighed for spild til afløb, jord, overfladevand og grundvand.*

Spildevand

Ansøger har redegjort for produktionen, mængden samt bortledning af spildevand i miljøkonsekvensrapportens afsnit 5.4.1.

Regnvand fra møddingsplads, ensilageplads, vaskeplads samt staldanlæg føres til fortankene og herfra til gyllebeholder, og håndteres og udbringes i overensstemmelse med gældende regler.

Spildevand fra øvrige befæstede arealer nedsives på jordoverfladen.

Den eksisterende vaskeplads mellem stald 4 og laden har været anvendt til vaskeplads hidtil. Pladsen har hæld mod afløb og afløbet leder til gyllebeholder. Pladsen tages ud af drift og fremover vil den ansøgte møddingsplads anvendes til vaskeplads.

Der er ikke sanitært spildevand fra husdyrbruget.

Svendborg Kommunes vurdering

Det er Svendborg Kommunes vurdering, at de generelle regler er tilstrækkelige i forhold til at sikre, at jord, grundvand og overfladevand ikke påvirkes væsentligt for så vidt, angår regnvand fra møddingsplads, ensilagepladser, vaskeplads samt staldanlæg.

Ved etablering af nye bygninger, skal der tages stilling til, hvordan regnvand håndteres. Hvis bygningerne etableres med tagrender, skal der enten søges nedsivnings- eller udlednings-tilladelse.

Fastsættelse af vilkår:

- *Al vask af maskiner, redskaber og sprøjte skal foregå på en plads med et for spildevandet vanskeligt gennemtrængeligt underlag, og med afledning af spildevandet til en opsamlingsbeholder.*

¹⁹ Bekendtgørelse om bekæmpelsesmidler, BEK nr. 1569 af 19. december 2022 med senere ændringer (bekæmpelsesmiddelbekendtgørelsen).

- *I forbindelse med byggeansøgning, af de ansøgte bygninger (nr. 6, 7 og 8), skal der indsendes en plan for håndtering af regnvand fra de nævnte bygninger. Hvis der etableres tagrender på bygningerne, skal der søges enten nedslivningstilladelse eller udledningstilladelse. Der skal ligeledes indsendes byggeansøgning for stald 3 i forhold til ændret anvendelse.*

Affald

Kommunen skal ved godkendelse sikre, at affaldshirakiet iagttages jf. miljøbeskyttelseslovens regler. Affaldshirakiet er karakteriseret ved følgende:

1. affaldsforebyggelse
2. Forberedelse med henblik på genbrug
3. Genanvendelse
4. Anden nyttiggørelse
5. bortskaffelse

Det er i miljøkonsekvensrapporten redegjort for, at affaldshirakiet iagttages på følgende måde på husdyrbruget:

- *Fast affald og emballage afleveres via godkendt affaldsmottager/-transportør eller leveres til genbrugsplads.*
- *Eventuelle olie- og kemikalieaffald afleveres via godkendt affaldsmottager/-transportør eller leveres til genbrugsplads.*
- *Eventuelle medicinrester, tom emballage m.m. afleveres via godkendt affaldsmottaget/-transportør eller leveres til genbrugsplads.*
- *Døde dyr afhentes af DAKA.*

Husdyrproduktionen er omfattet af Affaldsbekendtgørelsen²⁰. Erhvervsaffald fra husdyrbruget skal håndteres i overensstemmelse Langeland Kommunes erhvervsaffaldsregulativ, se [Erhvervsaffald \(langelandkommune.dk\)](http://langelandkommune.dk). Erhvervsaffaldsregulativet fastsætter regler for sortering og genanvendelse af affald med henblik på at sikre en miljømæssigt forsvarlig bortskaffelse med størst mulig ressourceudnyttelse.

Håndtering af døde dyr på ejendommen er omfattet af reglerne i bekendtgørelse om opbevaring m.m. af døde produktionsdyr²¹, og det forudsættes, at disse regler bliver fulgt. Reglerne sigter primært mod at undgå smitterisiko fra døde dyr gennem krav vedr. placering og indretning af afhentningspladser.

Husdyrbruget skal til hver en tid efterleve gældende affaldsregulativ og lovgivning.

Svendborg Kommunes vurdering

Svendborg Kommune vurderer, at affaldshåndteringen sker i henhold til affaldshirakiet jf. miljøbeskyttelseslovens regler, og i overensstemmelse med Langeland Kommunes gældende regulativ for erhvervsaffald.

Svendborg Kommune vurderer, at opbevaringen af affald skal ske på en sådan måde, at der ikke er risiko for spredning af affaldsfraktionerne, og der stilles vilkår om dette.

²⁰ Bekendtgørelse om affald, BEK nr. 2512 af 10. december 2021 (affaldsbekendtgørelsen).

²¹ Bekendtgørelse om opbevaring m.m. af døde produktionsdyr, BEK nr. 558 af 1. juni 2011.

Medicin

Medicin skal opbevares så der ikke sker risiko for udledning til jord og/eller grundvand eller til vandløb og søer eventuelt via dræn. Medicin skal derfor opbevares i rum med fast tæt belægning. Hvis der er afløb, skal afløbet ledes til opsamlingsbeholder (fortanke/gylletanke). Brugte kanyler skal opbevares i specielle plastbeholdere, og tomme medicinflasker, brugte sprøjter mv. skal samles i særskilt affaldsfraktion og bortskaffes som farligt affald.

Fastsættelse af vilkår:

- *Både ikke farligt og farligt affald skal opbevares sådan, der ikke er risiko for spredning af affaldsfraktionerne på ejendommen og sådan, at der ikke kan ske forurening af jord, grundvand eller overfladevand.*
- *Farligt affald skal bortskaffes via godkendt modtager. Dokumentation herfor skal fremvises på tilsynsmyndighedens forlangende (f.eks. i forbindelse med miljøtilsyn).*

Forebyggelse og begrænsning ved uheld

Ansøger har i miljøkonsekvensrapportens afsnit 7.1 redegjort for driftsforstyrrelser og håndtering heraf.

Svendborg Kommunes vurdering

Svendborg Kommune vurderer på baggrund af husdyrbrugets karakter, placering og drift, at der kan ske uheld i forbindelse med håndtering af husdyrgødning samt ved anvendelse af olie, olieprodukter og kemikalier.

Der er dog redegjort for håndteringen og foranstaltningerne i forhold til at forebygge uheld og håndteringen af uheld, såfremt det skulle ske. Svendborg Kommune har ikke fundet anledning til at stille yderligere vilkår i forhold til forebyggelse og begrænsning af uheld.

Egenkontrol

Ansøger har redegjort for egenkontrol i miljøkonsekvensrapportens afsnit 8.

Svendborg Kommunes vurdering

Svendborg kommune vurderer, at det er beskrevet fyldestgørende. Der er ikke fundet anledning til at stille yderligere krav til egenkontrol.

Anvendelse af den bedste tilgængelige teknik (BAT)

Svendborg Kommune skal - ud over kravet om anvendelse af BAT i forhold til ammoniakemission – sikre, at husdyrbruget har truffet de nødvendige foranstaltninger for at forebygge og begrænse forurening ved anvendelse af den bedste tilgængelige teknik.

I det omfang, hvor forurening ikke kan undgås, skal det sikres, at der er anvendt bedste tilgængelige rensningsteknik.

Husdyrbrugets forbrug af strøm og vand fremgår af miljøkonsekvensrapportens afsnit 4.1.1 og 4.1.2. Både vandforbrug og energiforbrug forventes at være uændret i forbindelse med det ansøgte. Der anvendes egenkontrol i forhold til at følge vand- og strømforbruget løbende. Det er ligeledes beskrevet at der er fast overdækning på gyllebeholder 2 og der etableres fast overdækning på den nye gyllebeholder (nr. 3). Der anvendes naturlig ventilation i alle stalde.

Svendborg Kommunes vurdering

Det er Svendborg Kommunes vurdering, at husdyrbruget lever op til bedst tilgængelige teknik. Husdyrbruget anvender BAT hvad angår opbevaring af flydende husdyrgødning idet der enten anvendes fast overdækning eller flydelag på gyllebeholderne. I forhold til energiforbruget er der ligeledes anvendt bedst tilgængelig teknik, når der anvendes naturlig ventilation. Sammenlignet med normtal for en tilsvarende produktion, ligger husdyrbrugets vandforbruget i den lave ende.

Svendborg Kommune vurderer at der ikke skal stilles vilkår til anvendelsen af naturlig ventilation. En ændring af ventilationsteknik er omfattet af lovens bestemmelser og vil udløse en fornyet godkendelsesprocedure/sagsbehandling af ny ansøgning idet ændringen er godkendelsespligtig. Der er ikke fundet anledning til at stille yderligere vilkår omkring egenkontrol og daglig drift i forhold til at følge vand- og strømforbrug. For vilkår om fast overdækning på gyllebeholder 2 og 3, se afsnit om reduktion af ammoniak.

Det er Svendborg Kommunes vurdering at husdyrbruget lever op til bedst tilgængelige teknik for driften af et kvægbrug.

Offentlig høring

Det ansøgte projekt godkendes efter husdyrbruglovens §16a stk.1, og er dermed omfattet af husdyrbruglovens regler om udvidet offentlighed (jf. lovens §55)

Information om det ansøgte projekt er offentliggjort på Svendborg og Langeland Kommunes hjemmeside i perioden fra den 5. marts til den 20. marts 2024. Materialet er dermed stillet til rådighed for offentligheden og berørte myndigheder.

Et udkast til afgørelse er offentliggjort på Svendborg og Langeland Kommunes hjemmesider i perioden fra den 4. september til den 4. oktober 2024, og ansøger, parter og andre berørte er direkte orienteret om høringen. Parter er her defineret som værende ejere og lejere af boliger, der ligger indenfor 822 m fra husdyranlægget (svarende til geneafstanden til byzone, idet den er længere end lugtkonsekvenszonen), samt ejere af tilstødende matrikler.

Der er i perioden indkommet 5 høringsvar.

Høringsvarene vedrører følgende emner:

- *Dispensation til naboskel for ensilagesiloen*
- *Vurdering af naturen*
- *Tilladt størrelse på husdyrbruget*
- *Landskabsmæssig vurdering*
- *Ammoniak*
- *Lugt*
- *Trafik*
- *Overordnede politiske tiltag*

Svendborg Kommune har gennemarbejdet de indkomne høringsvar og bemærkningerne fremgår af bilag 6, og er i visse tilfælde indarbejdet i relevante afsnit i miljøgodkendelsen.

Høringsvarene har ikke givet anledning til ændring af Svendborg Kommunes samlede overordnede vurdering af, at godkendelse af husdyrbruget ikke vil medføre en væsentlig virkning på miljøet.

Konklusion

Idet de lovpligtige afstandskrav og beskyttelsesniveauer er overholdt, vurderer Svendborg Kommune, at udvidelsen af husdyrbruget kan godkendes.

Udvidelsen vil ikke medføre en væsentlig genepåvirkning af landskabelige værdier, natur med dens bestande af vilde planter og dyr og deres levesteder, herunder områder, der er beskyttet mod tilstandsændringer eller fredet, udpeget som internationalt naturbeskyttelsesområde eller udpeget som særlig sårbart over for næringsstofpåvirkning, jord, grundvand og overfladevand, og lugt-, støj-, rystelses-, støv-, flue-, transport- og lysgener, uhygiejniske forhold, affaldsproduktion m.v.

Ansøger har redegjort for at der anvendes bedst tilgængelig teknik (BAT) med udgangspunkt i management, foder, staldindretning, forbrug af vand og energi samt opbevaring, behandling og udbringning af husdyrgødning. På den baggrund konkluderer kommunen, at der anvendes BAT til at forebygge og begrænse eventuel miljøpåvirkning.

Samlet set vurderer Svendborg kommune, at det miljøgodkendte husdyrbrug ikke vil medføre en væsentlig påvirkning af det omkringliggende miljø.

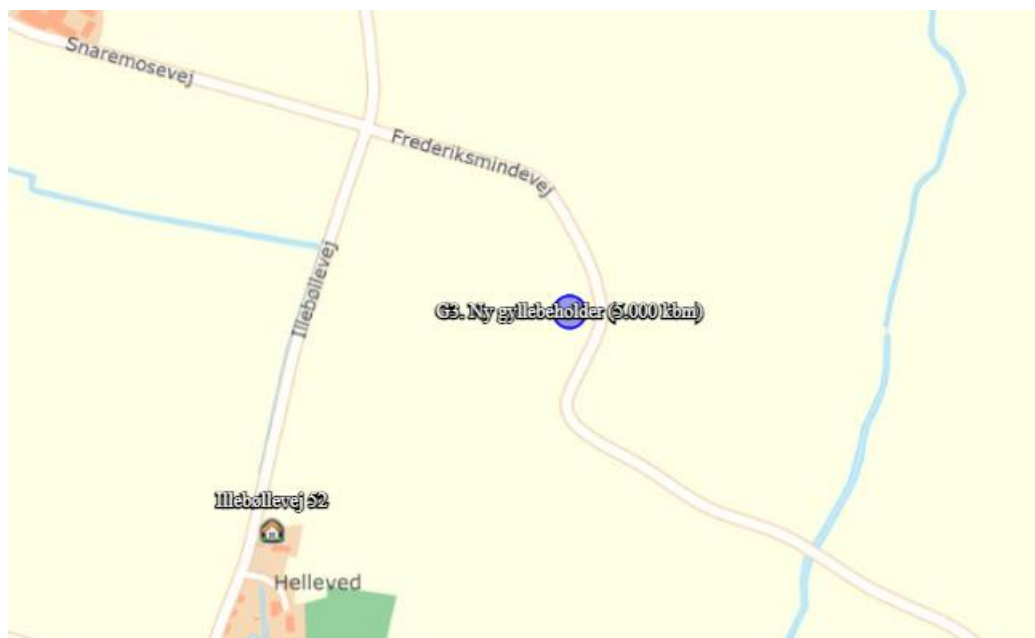
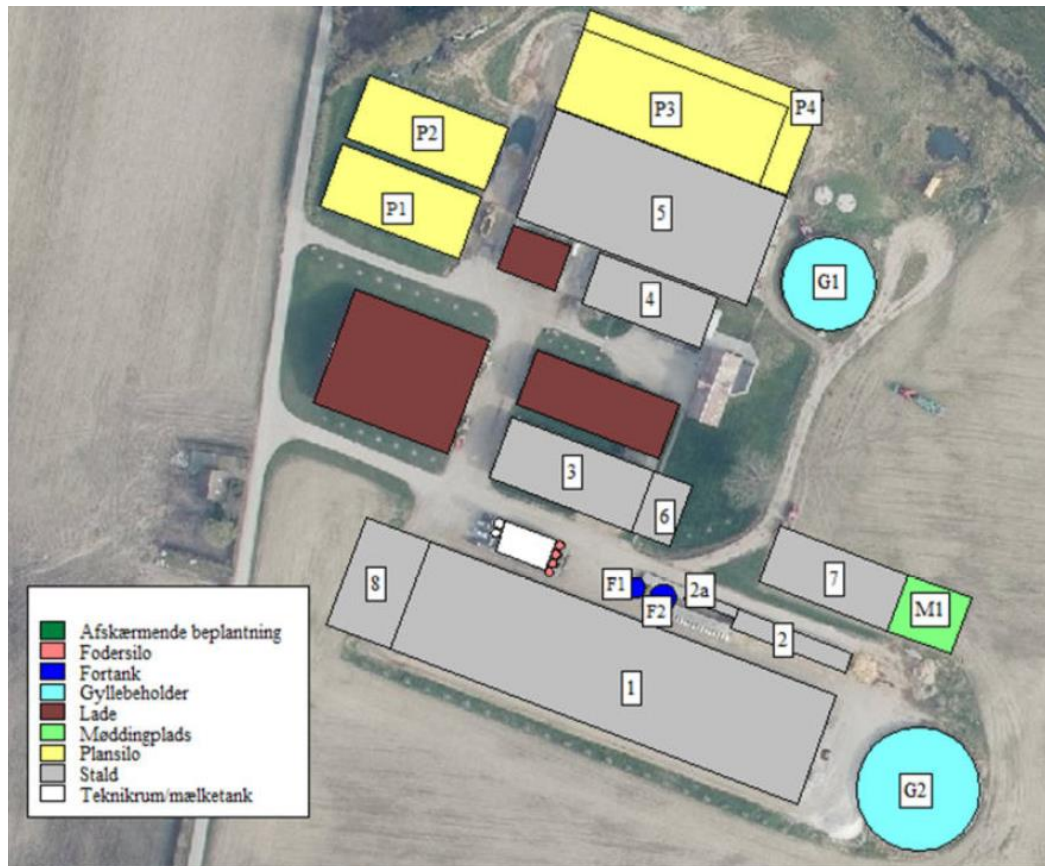
BILAG

- | | |
|----------|---|
| Bilag 1. | Miljøkonsekvensrapport |
| Bilag 2. | Oversigtskort – placering af bygninger |
| Bilag 3. | Langeland Kommunes tankplads-retningslinjer (december 2020) |
| Bilag 4. | Beplantningsplan |
| Bilag 5. | Støj |
| Bilag 6. | Svendborg Kommunes behandling af hørings svarene. |

Bilag 1. Miljøkonsekvensrapport

Se vedlagte

Bilag 2. Oversigtskort – placering af bygninger



Bilag 3. Langeland Kommunes tankplads-retningslinjer (december 2020)

Teknik og Miljø



LANGELAND
KOMMUNE

1. udgave

10. december 2020

Retningslinjer for indretning af tankpladser

Diesel- og benzintanke, hvor der ikke foregår salg.



Hvorfor retningslinjer?

- Formålet med retningslinjerne er, at beskytte jord og grundvand mod forurening af olieprodukter.
- Retningslinjerne gælder for nyetablering af tankpladser, samt ved udskiftning af tanke på tankpladser.

Indretning af diesel- og benzintanke

- Tanke skal placeres på en plan og tæt belægning, der er uigennemtrængelig for olieholdigt materiale.
- Tanke skal være overdækket og placeres i et kar eller lignende, der som minimum kan rumme hele tankens volumen.
- Overdækning og placering i kar eller lignende kan undlades, hvis der fra opsamlingskarret/tankpladsen er etableret afløb til offentligt spildevandssystem inkl. sandfang og olieudskiller med tilstrækkelig kapacitet til at kunne håndtere hele tankens volumen.
- Tanke skal være sikret mod påkørsel f.eks. ved pullert/bøjler.
- Der skal være påmonteret en brudventil (breakaway valve) mellem tank og slange. Denne anordning sikrer, at slangen knækker ved kraftige ryk, og at tanken dermed ikke vælter. Samtidig lukker ventilen straks for udpumpning af diesel.
- Brudventil kan undlades ved tanke med håndpumpe og tanke, hvor tankpistolen ikke kan fastlåses.
- Udluftningsrør og påfyldningsstuds skal placeres indenfor opsamlingskarret.
- Hvis påfyldningsslangen kan nå udenfor tankpladsens belægning, skal der anvendes spildbakke ved påfyldningen.

Indretning af tankpladsen

- En tankplads skal være indrettet med tæt belægning, der er uigennemtrængelig for olieholdigt materiale. En sten- eller flisebelægning er *ikke* at betragte som en tæt belægning.
- Tankpladsen skal være dimensioneret til tung trafik.
- Tankpladser skal være indrettet med fald mod afløb alternativt skal der anvendes spildbakke ved tankning.
- Ved tankpladsen skal der findes opsugningsmateriale i form af kattegrus eller lignende, og et spild skal straks opsamles, og bortskaffes som farligt affald.
- For udendørs tankpladser gælder, at der ikke må kunne løbe vand til pladsen fra tage, eller fra det omkringliggende terræn.

Indretning af afløb

- Afløb fra tankpladsen skal via sandfang og olieudskiller ledes til spildevandssystemet. Alternativt kan afløbet ledes direkte til anden beholder f.eks. gyllebeholder.
- Sandfang og olieudskiller skal dimensioneres i forhold til tankpladsens samlede areal og tankens volumen.

Vær opmærksom på at:

- Tankanlæg er omfattet af reglerne i Miljøministeriets Bekendtgørelse om indretning, etablering og drift af olietanke, rørsystemer og pipelines (olietanksbekendtgørelsen).
- Afløb og udskilleranlæg skal indrettes efter gældende norm for afløbsinstallationer og rørcenteranvisning fra Teknologisk Institut.
- Olieudskiller og sandfang skal være tilmeldt den kommunale tømningsordning og udledning af spildevand kræver spildevandstilladelse fra Langeland Kommune.
- Ved etablering af tanke, skal det sikres, at gældende afstandskrav til f.eks. brønde og vandindvindinger kan overholdes, spørg Langeland Kommune.
- Bestemmelser i Bekendtgørelse om miljøregulering af visse aktiviteter, og Olie-tankbekendtgørelsen, kan stille skærpede krav til etableringen, for at sikre jord og grundvand mod spild.
- Brandmyndigheden skal godkende indendørs tankanlæg over 6.000 liter.
- Opstilling af benzintanke skal som regel altid godkendes af brandmyndighederne, spørg Langeland Kommune.
- Tanke skal altid anmeldes til Langeland Kommune – læs mere på kommunens hjemmeside www.langelandkommune.dk

Vedtaget i Trafik-, Teknik- og Miljøudvalget 16. november 2020.

Bilag 4. Beplyntningsplan



Bilag 5. Støj*Kildestyrker*

Der er i beregningerne anvendt følgende kildestyrker, driftstider og betingelser for kilderne:

Nr.	Støjkilde	Kildestyrke dB(A)	Bemærkning
1	Foderblanding (fuldfoder)	103	Støjdatabogen. Traktorer, kørsel med svag acceleration svarende til 10-20 km/t
2	Gyllekørsel fra gyllebeholder nr G1	103	Støjdatabogen. Traktorer, kørsel med svag acceleration svarende til 10-20 km/t
3	Gyllekørsel fra gyllebeholder nr G2	103	Støjdatabogen. Traktorer, kørsel med svag acceleration svarende til 10-20 km/t
4	Kompressor til køling af mælk	90	Vaccumkompressor
5	Afhentning af mælk	86	Lastbil i tomgang, Rapport nr. 21, Miljøstyrelsens Referencelaboratorium, Støj fra lastbiler, Målinger 2008

Driftstid

Ansøger har redegjort for følgende driftstider:

Støjkilde	Driftsperiode			
	Nudrift		Ansøgt	
	Driftstid/døgn (t)	Periode på år	Driftstid/døgn (t)	Periode på år
Blanding af foder	0,5 timer i perioden 05.00 – 07.00	Hver dag	0,5 timer i perioden 05.00 – 07.00	Hver dag
Påfyldning af gyllevogn (G1)	8 min pr. time i perioden 06.00-22.00	feb-maj aug-okt	8 min pr. time i perioden 06.00-22.00	feb-maj aug-okt
Påfyldning af gyllevogn (G2)	8 min pr. time i perioden 06.00-22.00	feb-maj aug-okt	8 min pr. time i perioden 06.00-22.00	feb-maj aug-okt
Påfyldning af gyllevogn (G3)	8 min pr. time i perioden 06.00-22.00	feb-maj aug-okt	8 min pr. time i perioden 06.00-22.00	feb-maj aug-okt
Vakuumpumpe (malkeanlæg)	00.00-24.00	Hver dag	00.00-24.00	Hver dag
Kompressor (mælkekøling)	00.00-24.00	Hver dag	00.00-24.00	Hver dag

Svendborg Kommune er enig i, at ovenstående oplysninger angiver de primære støjkilder. Svendborg Kommune vurderer, at der også skal beregnes støj fra mælkeafhentning. Der er som udgangspunkt regnet med at mælken afhentes hver anden dag, og det tager cirka 10 min at pumpe mælken til lastbil.

Indendørs placerede støjkloder placeret i lukkede rum medregnes ikke, og derfor er der ikke regnet med støjbidrag fra vakuumpumpen til mælkeanlægget ved malkning med malkerobotterne. Desuden så tippes foder og korn af indendørs.

Der etableres et udendørs foderbord langs med stald 3 og 6. Det vurderes, at støjen fra udfodring af foder vil blive skærmet af de omkringliggende bygninger ift. de relevante naboer hvor der skal regnes støj til. Støj fra udfodring på det udendørs foderbord medregnes derfor ikke i støjberegningerne.

Der er på baggrund af ansøgers oplysninger om driften af de primære støjkloder udregnet procentvise driftstider på baggrund af referenceperioderne svarende til 8 timer, 1 time og ½ time i henholdsvis dag, aften og nat-perioden. Driftstiderne fremgår af den efterfølgende tabel.

Kildedata					
Nr	Navn/type	Lydeffekt	Driftstid [%]		
			dag/8 timer	aften/1 time	nat/½ time
K01	Blanding af foder	103 dB(A)			100
K02	Påfyldning af gyllevogn - G1	103 dB(A)	2	13	13
K03	Påfyldning af gyllevogn - G2	103 dB(A)	2	13	13
K04	Kompressor (mælkekøling)	90 dB(A)	100	100	100
K05	Afhentning af mælk	86 dB(A)	2	16	33

Transmissionsvej mellem kilde og beregningspunkt

Beregningen af støj i omgivelserne afhænger af en række faktorer f.eks. afstand, afskærmning mv. Beregningsmodel kan korrigere for afstand mellem kilde og beregningspunkt, afskærmning af kilden, hård eller blødt terræn og refleksion ved kilden.

Forudsætningerne for beregningen af støj ved de omkringliggende boliger fremgår af de efterfølgende tabeller.

Sønderskovvej 4:

Transmissionsvej					
Referencepunkt R1					
Kilde	Kilden medtages?	Væsentlig afskærmning?	Afstand [m] til referencepunkt	Terrænoverflade	Reflekterende, lodret flade ved kilden
K01	Ja	Ja	316	Blød	Nej
K02	Ja	Ja	362	Blød	Nej
K03	Ja	Ja	290	Blød	Nej
K04	Ja	Ja	234	Blød	Nej
K05	Ja	Ja	234	Blød	Nej
K06					

Hjelmbjergvej 1:

Transmissionsvej					
Referencepunkt R2					
Kilde	Kilden medtages?	Væsentlig afskærmning?	Afstand [m] til referencepunkt	Terrænoverflade	Reflekterende, lodret flade ved kilden
K01	Ja	Ja	258	Blød	Nej
K02	Ja	Ja	278	Blød	Nej
K03	Ja	Ja	187	Blød	Nej
K04	Ja	Ja	165	Blød	Nej
K05	Ja	Ja	165	Blød	Nej
K06					

Hjelmbjergvej 4:

Transmissionsvej					
Referencepunkt R3					
Kilde	Kilden medtages?	Væsentlig afskærmning?	Afstand [m] til referencepunkt	Terrænoverflade	Reflekterende, lodret flade ved kilden
K01	Ja	Ja	315	Blød	Nej
K02	Ja	Ja	300	Blød	Nej
K03	Ja	Ja	165	Blød	Nej
K04	Ja	Ja	225	Blød	Nej
K05	Ja	Ja	225	Blød	Nej
K06					

Resultat

Resultatet af den gennemførte beregning fremgår af det efterfølgende:

Sønderskovvej 4:

Beregningsresultat									
Referencepunkt R1									
Kilde nr.	Kilde navn/type	Lydeffekt dB(A)	Medtaget?	Driftstid [%]			Leq [dB(A)]		
				dag	aften	nat	dag	aften	nat
K01	Blanding af foder	103	Ja			100			32
K02	Påfyldning af gyllevogn - G	103	Ja	2	13	13	14	22	22
K03	Påfyldning af gyllevogn - G	103	Ja	2	13	13	16	24	24
K04	Kompressor (mælkekøling)	90	Ja	100	100	100	22	22	22
K05	Afhentning af mælk	86	Ja	2	16	33	1	10	13
K06									
K07									
K08									
K09									
K10									
K11									
K12									
K13									
K14									
K15									
total							23	27	33

Hjelmbjergvej 1:

Beregningsresultat									
Referencepunkt R2									
Kilde nr.	Kilde navn/type	Lydeffekt dB(A)	Medtaget?	Driftstid [%]			Leq [dB(A)]		
				dag	aften	nat	dag	aften	nat
K01	Blanding af foder	103	Ja			100			34
K02	Påfyldning af gyllevogn - G	103	Ja	2	13	13	16	24	24
K03	Påfyldning af gyllevogn - G	103	Ja	2	13	13	20	28	28
K04	Kompressor (mælkekøling)	90	Ja	100	100	100	25	25	25
K05	Afhentning af mælk	86	Ja	2	16	33	4	13	16
K06									
K07									
K08									
K09									
K10									
K11									
K12									
K13									
K14									
K15									
total							26	31	36

Hjelmbjergvej 4:

Beregningsresultat									
Referencepunkt R3									
Kilde nr.	Kilde navn/type	Lydeffekt dB(A)	Medtaget?	Driftstid [%]			Leq [dB(A)]		
				dag	aften	nat	dag	aften	nat
K01	Blanding af foder	103	Ja			100			32
K02	Påfyldning af gyllevogn -	103	Ja	2	13	13	15	24	24
K03	Påfyldning af gyllevogn -	103	Ja	2	13	13	21	29	29
K04	Kompressor (mælkekøling)	90	Ja	100	100	100	22	22	22
K05	Afhentning af mælk	86	Ja	2	16	33	1	10	13
K06									
K07									
K08									
K09									
K10									
K11									
K12									
K13									
K14									
K15									
total							25	31	34

Bilag 6. Svendborg Kommunes behandling af høringssvarene.

Emner i høringssvarene og Svendborg Kommunes bemærkninger (hvor høringssparten har fået svar på et direkte stillet spørgsmål er teksten markeret med *kursiv*):

Berørte emner	Svendborg Kommunes bemærkninger
<p>Generelt: Svendborg og Langeland Kommune skal have interesse i overordnede miljøsyn og ikke den enkelte lodsejers ønske. Stop for animalsk produktion Projektet er ude af trit med den politiske dagsorden vedrørende klima – der er aftalt en grøn trepartsaftale Kommunen behøver ikke at bruge ansøgers beregninger, Kommunen skal selv foretage målinger</p>	<p>I husdyrbrugloven og bekendtgørelsen er der stillet en række krav, der skal leves op til for en miljøtilladelse på et husdyrbrug. Det drejer sig bl.a. om grænser for lugt og udledning af ammoniak samt afstandskrav mht byggeri. Mht lugt kigges der på de nærmeste naboer, den nærmeste samlede bebyggelse og den nærmeste by. Mht ammoniak kigges der på hvordan det udledte ammoniak påvirker naturområder, specielt natura 2000 områder. En ansøgning om at ændre dyreholdet (antal dyr og/eller stalde) skal indsendes til kommunen gennem et fælles ansøgningssystem staten har lavet (husdyrgodkendelse.dk), hvori der bl.a. beregnes lugt og ammoniak påvirkning. Ansøger skal desuden indsende en faglig redegørelse for en række forudbestemte emner som kommunen skal vurdere validiteten af. Kravene til ansøgningen er beskrevet i husdyrbrugloven og bekendtgørelsen. Kommunen skal følge den gældende lov, og må ikke lægge en anden administrativ kurs, end den lov der gælder på afgørelsestidspunktet.</p> <p>Kommunens vurdering er, at husdyrbruglovens krav er overholdt.</p>
<p>Bedriftens størrelse: Er der en øvre grænse for antallet af dyr i ansøgningen? Kan flere udvidelser forventes?</p>	<p><i>Du spørger direkte til følgende:</i></p> <ol style="list-style-type: none"> <i>Er der en øvre grænse for antallet af dyr, der kan vil kunne leve i den udvidede staldbygning ?</i> <i>Kan der forventes flere udvidelser?</i> <p><i>Ad 1:</i> <i>Der er en øvre grænse for antallet af dyr i den udvidede staldbygning. Grænsen er reguleret af de gældende dyrevelfærdsregler - og disse regler administreres ikke af kommunerne. Husdyrloven er ændret sådan, at der nu godkendes et produktionsareal og ikke et vist antal dyr. Den miljømæssige påvirkning vurderes dermed ud fra produktionsarealet, og det er fremover produktionsarealet der kontrolleres ved tilsyn.</i></p> <p><i>Ad 2:</i> <i>Hvis der skal ske yderligere ændringer eller udvidelser på ejendommen, så skal der laves en ny miljøgodkendelse, hvor alle parametre skal belyses efter gældende regler. Umiddelbart så har Svendborg Kommune ikke kendskab til et præcist antal dyr på bedriften fremover. Ved gennemgang af bedriften kom det frem, at ansøger egentlig ikke har planer om at udvide koantallet, men pga. nedenstående faktorer, er der behov for at få mere plads:</i></p> <ol style="list-style-type: none"> <i>et ønske om at få småkalvene indendørs i stald 7 fra udendørs opstaldning i kalvehytter</i> <i>pga. nye pladskrav til goldkøerne (m²/dyr og minimum plads ved foderbordet) jf. "Bekendtgørelse om dyrevelfærdsmæssige mindstekrav til hold af kvæg" udvides stald 3 med en tilbygning (stald 6)</i> <i>pga. nye pladskrav til nykælvere og syge køer (m²/dyr og minimum plads ved foderbordet) jf. "Bekendtgørelse om dyrevelfærdsmæssige mindstekrav til hold af kvæg" udvides stald 1 med stald 8 (velfærdsstald)</i> <p><i>Ansøger har søgt om Flex grupper i staldene, dvs. at der kan stå alle typer af kvæg i staldene (små eller store). I beregningerne mht lugt og ammoniak er der derfor regnet på worst case, og beregningerne er foretaget med de højeste værdier. Beregningerne bunder i tabelværdier for produktionsarealet, hvilket er det areal, målt i m², hvor dyrene opholder sig, og har mulighed for at afsætte gødning.</i></p> <p>Kommunens vurdering er, at husdyrbruglovens krav er overholdt.</p>
<p>Udledning af ammoniak: Udledning er ikke godt for naturen</p>	<p>I miljøgodkendelsen er der beskrevet omkringliggende naturområder. Der er beregnet ammoniakpåvirkningen til naturområderne, og påvirkningen er vurderet ift. kravene i husdyrbrugloven. Kravene er opfyldt.</p> <p>Kommunens vurdering er, at husdyrbruglovens krav er overholdt.</p>

<p>Lugt: Bekymringer om lugtgener fra ejendommen samt fra ny gyllebeholder Den planlagte nye mødding M1 vil rykke luftforureningen tættere på de boliger der ligger på Hjelmbjergvej</p>	<p>I afgørelsens afsnit "Lugt" er der beskrevet og vurderet det ansøgte mht lugtpåvirkninger. Der er vurderet på ansøgningens påvirkning af omkringliggende naboer, samlet bebyggelse og byzone. I ansøgningen er der udpeget de konkrete efterlyste områder jf. husdyrbruglovens definitioner, og de lever op til de overordnede krav omkring lugt. Beregningerne er baseret på, at staldene bliver holdt rene. Svendborg kommune stiller derfor i godkendelsen vilkår om, at staldene holdes rene.</p> <p>Kommunens vurdering er, at husdyrbruglovens krav er overholdt.</p>
<p>Landskab: Et husdyrbrug af størrelse med et industrianlæg er ude af proportion med det omkringliggende landskab mht karakter og landskabelige værdi</p>	<p>I miljøgodkendelsens afsnit "Landskab" er det ansøgte vurderet ift. Langeland Kommunes kommuneplan 2021-2033. Svendborg Kommune vurderer at det ansøgte ikke strider mod kommuneplanens retningslinjer.</p> <p>Kommunens vurdering er, at husdyrbruglovens krav er overholdt.</p>
<p>Placering af ny gyllebeholder i det åbne land: Bekymring om placering i det åbne land. Bekymring omkring udsyn til gyllebeholder og lugt fra denne til Sønderskovvej 21 Den krævede bevoksning vil først dække efter mange år : Kommunen stiller krav om at tanken skal skjules med en træbevoksning, som i løbet af 5 år skal dække for indblik til tanken, hvis overdækning vil være i 9 meters højde. Med træers normale væksthastighed på 1/2 meter om året vil det således tage omkring 18 år, inden tanken er skjult - medmindre der plantes 5-6 meter høje træer. Dette virker dog ikke umiddelbart sandsynligt, at dette vil finde sted.</p>	<p>I husdyrbrugloven er indarbejdet landzonetilladelser i det åbne land, hvis det er relevant. Anlæg til opbevaring af flydende husdyrgødning kan placeres på en af hensyn til markdriften ønsket placering, hvis ikke væsentlige hensyn til landskab, natur og miljø samt naboer taler afgørende imod placeringen. I miljøgodkendelsen er dette vurderet, og det er fundet, at gyllebeholderen kan tillades i det åbne land.</p> <p>Høringssvar fra Sønderskovvej 21 er behandlet i miljøgodkendelsen i afsnittet "Ny Gyllebeholder".</p> <p>Svendborg Kommune har stillet følgende vilkår i udkastet:</p> <ul style="list-style-type: none"> ➤ Der skal etableres afskærmende beplantning omkring den fritliggende gyllebeholder som minimum jf. bilag 4. ➤ Beplantningen skal etableres senest 1 år efter meddelelsen af denne godkendelse og skal bestå af minimum tre rækker af egnstypiske arter, som i løbet af 5 år giver en effektiv afskærmning. Der skal inden etablering sendes en beplantningsplan til Svendborg Kommunes accept. ➤ Beplantningen skal løbende vedligeholdes, og ved nedskæring skal det sikres, at der er tilbageværende planter, der fortsat kan afskærme effektivt. <p>Vilkårene ændres til:</p> <ul style="list-style-type: none"> ➤ Der skal etableres afskærmende beplantning omkring den fritliggende gyllebeholder som minimum jf. bilag 4. ➤ Beplantningen skal etableres senest 1 år efter meddelelsen af denne godkendelse. Den skal bestå af minimum tre rækker af minimum tre forskellige egnstypiske arter, så beplantningen fremstår som de levende hegn i området, og ikke som en monokulturplantning. Beplantningen skal etableres med træer hvoraf mindst 50 % har en højde på minimum 1 meter, for at skabe fylde fra start. Der skal inden etablering sendes en beplantningsplan til Svendborg Kommunes accept. ➤ Beplantningen skal løbende vedligeholdes, og ved nedskæring skal det sikres, at der er tilbageværende planter, der fortsat kan afskærme effektivt. <p>Kommunens vurdering er, at husdyrbruglovens krav er overholdt.</p>
<p>Trafik: Det store bedrifter maltrakterer små grusveje og enge med kæmpe hjulspor. Bekymringer om transport af tunge køretøjer på smalle og snoede veje At den transport, der foregår nu, allerede overskrider miljøtilladelsen fra 2017.</p>	<p>I afgørelsens afsnit "Transport" er der beskrevet og vurderet det ansøgte mht transport. Ifølge klagenævnsafgørelse NMK-132-00839 og MFKN 21/12752 er det muligt at stille vilkår omkring anvendelse af bestemte interne veje, samt til- og frakørsel til virksomheden. Der kan desuden stilles vilkår om, at til- eller frakørsel af foder, gødning m.v. kun må ske på bestemte tidspunkter. Derimod er der ikke i husdyrbrugloven hjemmel til at fastsætte vilkår for transport på offentlig vej eller på egne marker.</p> <p>I afsnittet transport er der behandlet høringssvaret, om at de transport der er nævnt, overskrider tilladelsen fra 2017.</p> <p>Kommunens vurdering er, at husdyrbruglovens krav er overholdt.</p>
<p>Natur, Vurdering af engen (§3 beskyttet) og Skoven (§ 3 beskyttet): Data er baseret på én enkelt dags vurdering. Tålegrænsen er tæt på den aktuelle ammoniakbelastning.</p>	<p>Afsnittet "Ammoniakdeposition til naturområder" er gennemarbejdet ud fra bemærkningerne fra høringssparten.</p>

En vis del af engen er ikke ejet af ansøger, og har ikke været driftet siden 2018	
Forurening af nærved liggende Å: Vandkvaliteten er blevet værre, åen er forurennet	Svendborg Kommune har ikke kendskab til at der skulle være sket forurening af åen. Kommunens naturmedarbejder har, i forbindelse med miljøgodkendelsen, været på besigtigelse på arealet, og har ikke umiddelbart konstateret forurening. Hvis der konstateres forurening af åen, så opfordres man til at ringe 112, og beredskabet vil blive tilkaldt. Kommunens vurdering er, at husdyrbruglovens krav er overholdt.
Dispensation til naboskel (30 m) for ensilageplads: bemærkninger fra ejer Vi benytter skovparcellen (del af mat.nr. 10c) ved siden af ejendommen (mat.nr. 10a, Sdr. Longelse By, Longelse) til at overnatte, når vi benytter skoven til jagt og fiskeri. Støj og lugt er allerede en udfordring med den nuværende afstand, men det har vi accepteret og lever med. Men vi ønsker ikke, at afstanden yderligere reduceres fra 13 meter til 8 meter! Ensilagepladsen er allerede udvidet.	Bemærkningerne er indarbejdet og vurderet i miljøgodkendelsen, foruden ansøgers kommentarer. Det er ikke lovligt at påbegynde et byggeri før miljøgodkendelsen er givet. Det er ved tilsyn konstateret, at ensilagepladsen er bygget. Dette er indskærpet ved tilsynet, så der skal ske en retlig lovliggørelse.
Definition: Ordet ensilageplads og ordet plansilo benyttes begge.	Teksten er tilrettet så ordet ensilageplads bruges
Ansøger: Der skal etableres et udvendigt foderbord ved stald 3 og 6	Ansøgers materiale er tilrettet dette. Da et foderbord ikke har betydning for lugtberegningerne, har det ikke betydning for ansøgningen. Det kan have betydning for støj fra udfodring af foder, og det er inddrages i vurderingen af støj i afsnittet "støj". Kommunens vurdering er, at husdyrbruglovens krav er overholdt.